

**INFORME DE EJECUCIÓN PRESUPUESTARIA
DEL SECTOR PÚBLICO NACIONAL NO FINANCIERO (base caja)**

I Trimestre de 2011

ÍNDICE

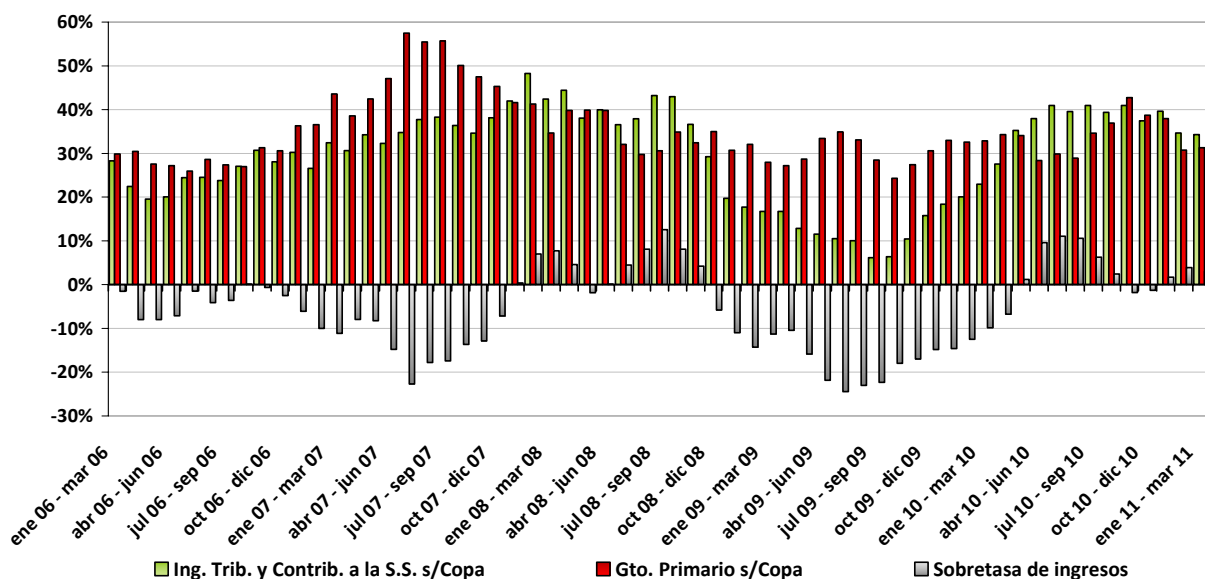
1. Síntesis	3
2. Análisis de la Situación Fiscal del Sector Público No Financiero	6
- Ingresos	
- Gastos primarios	
- Intereses de la Deuda	
- Resultados Financiero y Primario	
3. Relación entre la caja y el devengado de la Administración Nacional	19
Anexo metodológico	21
Anexo estadístico (*)	23
Gráfico 6. SPNF. Tasas de variación interanuales – 12 meses móviles.	
Cuadro 2. SPNF. Evolución de los Recursos por Rubros.	
Cuadro 3. SPNF. Gastos corrientes y de capital.	

(*) El resto de los cuadros y gráficos se incluyen en el cuerpo principal del informe.

1. Síntesis

La ejecución durante marzo de las cuentas del Sector Público Nacional (SPNF) en base caja volvió a mostrar, al igual que lo sucedido en enero y febrero, una recaudación tributaria que crece a una tasa un poco mayor a la de los pagos (+ 31% ia. vs. 30% ia.). Sin embargo, dado que el crecimiento nominal de los ingresos totales fue levemente menor que el de los pagos (+ \$7.400 mill. vs. + \$7.500 mill., respectivamente) el déficit registrado en marzo del año pasado se incrementó en esa diferencia, totalizando en marzo de 2011 - \$ 1.313 millones. Por el contrario, como el pago de intereses fue casi \$ 200 millones menor, el resultado primario mejoró en \$ 100 millones, alcanzando un saldo superavitario de \$1.298 millones. En consecuencia, puede sostenerse que en términos de los resultados financiero y primario, la ejecución de marzo de 2011 fue muy similar a la de un año atrás.

Gráfico 1
SECTOR PÚBLICO NACIONAL NO FINANCIERO
Tasas de variación interanual - 3 meses móviles

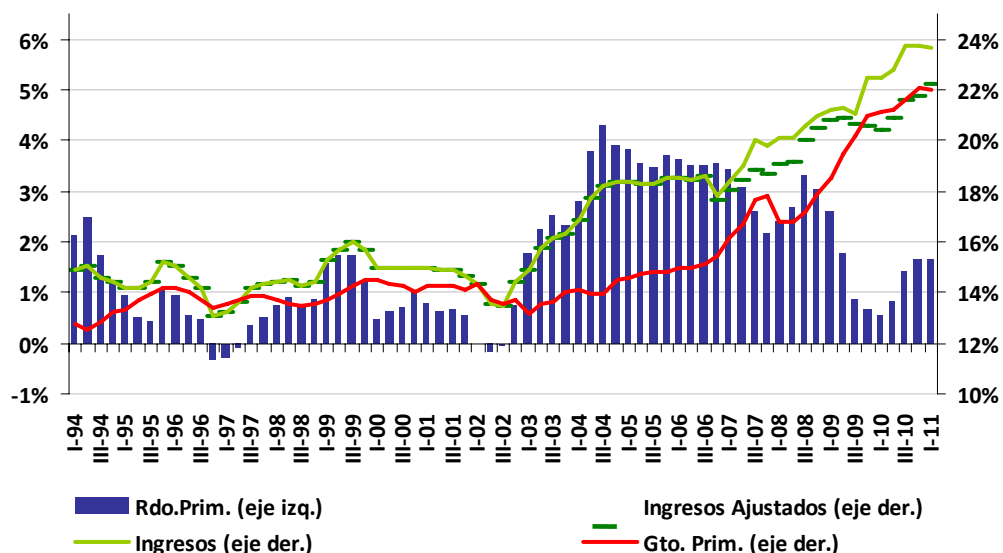


En términos acumulados, en el primer trimestre se obtuvo un déficit de \$ 348 millones, lo que por su magnitud puede ser considerado como de equilibrio, cuando un año atrás fue de - \$ 1.069 millones. A su vez, esta mejora se alcanzó pese a que se redujeron los ingresos derivados del conjunto Rentas de la propiedad, que incluye principalmente a las utilidades del BCRA y del Fondo de Garantía de Sustentabilidad.

Con relación a la recaudación tributaria, si bien alcanzó una tasa del 31% ia., la misma representa el crecimiento interanual más bajo desde abril de 2010. A su vez, en marzo se registró el primer aporte del BCRA en el año en concepto de utilidades del ejercicio 2010, por una suma de \$2.100 millones aprox., lo que permitió mantener la variación interanual del conjunto de los recursos en un nivel cercano al de la recaudación tributaria.

Entre los impuestos, el IVA fue el único gravamen que mantuvo el ritmo de expansión de los últimos 12 meses. Los restantes impuestos mostraron tasas de crecimiento más bajas en términos interanuales. Esta situación también se refleja en el análisis de la evolución con respecto a los meses previos, lo que parece mostrar que la recaudación comenzó una etapa de crecimiento más moderado que el evidenciado en 2010. De acuerdo al amplio consenso existente respecto de las expectativas económicas para 2011, todos los factores que motorizaron el significativo crecimiento de los ingresos tributarios en 2010 mantendrán el signo positivo, aunque difícilmente alcancen variaciones que permitan sostener el mismo ritmo de expansión tributaria.

Gráfico 2
INGRESOS, GASTO PRIMARIO Y RESULTADO PRIMARIO
SPNF -Base Caja- en % del PBI
12 meses móviles



Por el lado de los pagos, las erogaciones primarias registraron en marzo un alza del orden del 32% ia., un punto por encima del crecimiento interanual del primer bimestre, aunque en este mes se produjo un registro llamativamente bajo en el concepto

Remuneraciones, que se debió principalmente a una demora de uno o dos días en la efectivización del pago. Si la ejecución se ajustara manteniendo el ritmo de expansión que ese concepto alcanzó en los meses anteriores, el crecimiento del gasto total rondaría el 35%.

En cuanto a los gastos que más incidieron en el crecimiento, se encuentran las Transferencias Corrientes al Sector Privado, impulsadas por el renovado impulso de los subsidios económicos, y las Prestaciones de la Seguridad Social, debido a la incidencia de la aplicación del coeficiente de actualización de haberes.

Por su parte, y en línea con el cronograma publicado por la Secretaría de Finanzas, los pagos en concepto de intereses tuvieron un crecimiento moderado, del orden del 8%.

Finalmente, manteniendo el comportamiento típico del último mes de cada trimestre, en marzo hubo una suba de la deuda flotante. Mientras que durante el primer bimestre de 2011 el gasto primario en base caja superó al devengado en la suma de \$ 9.783 millones, reflejando la cancelación de gastos realizados en el ejercicio anterior pendientes de pago, en marzo se interrumpió esta tendencia y el gasto primario devengado superó al pagado por un total de \$ 3.762 millones.

2. Análisis de la Situación Fiscal del Sector Público No Financiero

- Ingresos

Los recursos del SPNF percibidos en el mes de marzo totalizaron \$ 31.389 millones, un 30,7% por encima del obtenido un año atrás, lo que implica un crecimiento levemente menor que en el primer bimestre del año y casi 5 puntos porcentuales por debajo que la variación interanual del período abril '10 – marzo '11 (ver Cuadro 2).

CUADRO 1
RECAUDACIÓN DE LOS IMPUESTOS NACIONALES *
EVOLUCION DE LOS RECURSOS TRIBUTARIOS
- con Coparticipación y Leyes Especiales -
(en millones de \$ corrientes)

Concepto	VARIACIONES Y NIVELES					
	1 mes		3 meses móviles a		12 meses móviles a	
	Mar-10	Mar-11	Mar-10	Mar-11	Mar-10	Mar-11
IVA	36,9%		36,7%		36,0%	
	8.574	11.738	25.069	34.264	92.310	125.581
Ganancias	38,6%		42,9%		41,4%	
	4.309	5.971	13.965	19.949	58.438	82.636
Derechos de exportación	19,7%		26,9%		42,8%	
	3.272	3.915	8.307	10.543	33.458	47.784
Déb. y Créd. en Ctas. Banc.	33,9%		38,7%		35,2%	
	1.820	2.437	5.567	7.719	21.483	29.037
Combustibles	11,8%		20,5%		29,8%	
	1.159	1.296	3.027	3.647	12.243	15.889
Derechos de importación	36,8%		46,0%		51,5%	
	831	1.137	2.170	3.167	8.039	12.180
Internos	18,9%		23,8%		36,0%	
	748	890	2.260	2.798	7.364	10.012
Bienes Personales	-7,1%		14,6%		24,0%	
	110	103	567	649	4.218	5.229
Ganancia Mínima Presunta	-48,1%		-42,9%		2,2%	
	206	107	557	318	1.379	1.409
Otros	14,2%		262,9%		10,5%	
	387	441	155	562	1.845	2.038
Subtotal - Recursos Tributarios	30,9%		35,6%		37,8%	
	21.416	28.035	61.642	83.615	240.776	331.795
Contribuciones a la Seg. Soc.	32,9%		34,8%		34,5%	
	7.093	9.428	23.270	31.365	80.415	108.174
Total - Rec. Trib. y Contribuciones a la Seguridad Social **	31,4%		35,4%		37,0%	
	28.509	37.463	84.912	114.981	321.191	439.969

Fuente: ASAP, en base a información publicada por la Dirección Nacional de Investigaciones y Análisis Fiscal del Ministerio de Economía y Finanzas Públicas.

Notas:

* Incluyen la Coparticipación Federal de Impuestos y las transferencias a provincias producto de las Leyes Especiales.

** El valor de Recursos Tributarios no coincide con lo informado en el Cuadro 2, dado que este valor refleja el monto percibido por la AFIP, que posteriormente se distribuye entre los organismos destinatarios de este gravamen, mientras que la cifra del Cuadro 2 muestra lo ingresado al Sector Público Nacional.

*** Al pasar de valores positivos a otros negativos, el cálculo de la variación arroja resultados que no tienen sentido económico. Lo mismo sucede al comparar dos valores negativos.

El desempeño de los recursos totales estuvo sustentado en la alta expansión de la recaudación impositiva (+ 31,4%). En términos nominales lo percibido por la AFIP fue de \$ 37.463 millones, de los cuales \$ 28.095 millones fueron al SPNF (+ 31,8% ia., + \$6.780 mill.) mientras que el resto se destinó a las Provincias a través de la coparticipación y de las leyes que establecen la distribución automática.

A su vez, en marzo se registró el primer aporte del BCRA en el año en concepto de utilidades del ejercicio 2010. En total ingresaron aproximadamente \$2.100 millones, lo que permitió mantener la variación interanual del conjunto de los recursos en un nivel cercano al de la recaudación tributaria, dado que en marzo 2011 no hubo ingresos del Fondo de Garantía de Sustentabilidad de la ANSES, mientras que en 2010 se percibieron \$ 1.600 millones.

CUADRO 2 (resumen)
SECTOR PUBLICO NACIONAL NO FINANCIERO
EVOLUCION DE LOS RECURSOS POR RUBROS *
(en millones de \$ corrientes)

Concepto	VARIACIONES Y NIVELES					
	1 mes		3 meses móviles a		12 meses móviles a	
	Mar-10	Mar-11	Mar-10	Mar-11	Mar-10	Mar-11
I- RECURSOS CORRIENTES	30,8%		31,8%		35,3%	
	23.998	31.385	69.755	91.934	275.374	372.475
Ingresos Tributarios *	32,9%		35,2%		39,9%	
	14.128	18.776	40.279	54.452	157.605	220.423
Contribuciones a la seguridad social **	29,6%		32,8%		33,2%	
	7.191	9.319	23.508	31.207	81.606	108.660
Rentas de la propiedad	23,7%		-17,0%		66,4%	
	1.891	2.338	4.055	3.367	18.899	31.446
Rentas financieras - ANSES	-100,0%		-56,3%		-22,9%	
	1.600	0	1.600	700	9.275	7.150
Remisión de utilidades del BCRA	-		31,3%		246,7%	
	0	2.100	1.600	2.100	6.000	20.800
I-b RECURSOS CORRIENTES AJUSTADOS ***	30,8%		33,9%		37,2%	
	22.398	29.285	66.555	89.134	250.549	343.725
II- RECURSOS DE CAPITAL	-67,0%		-81,6%		-27,7%	
	11	4	56	10	204	147
III- RECURSOS TOTALES (I+II)	30,7%		31,7%		35,2%	
	24.009	31.389	69.811	91.945	275.578	372.622
III-b RECURSOS TOTALES AJUSTADOS *** (Ia+II)	30,7%		33,8%		37,1%	
	22.409	29.289	66.611	89.145	250.753	343.872

Fuente: ASAP, en base a información publicada por la Oficina Nacional de Presupuesto del Ministerio de Economía y Finanzas Públicas.

Notas:

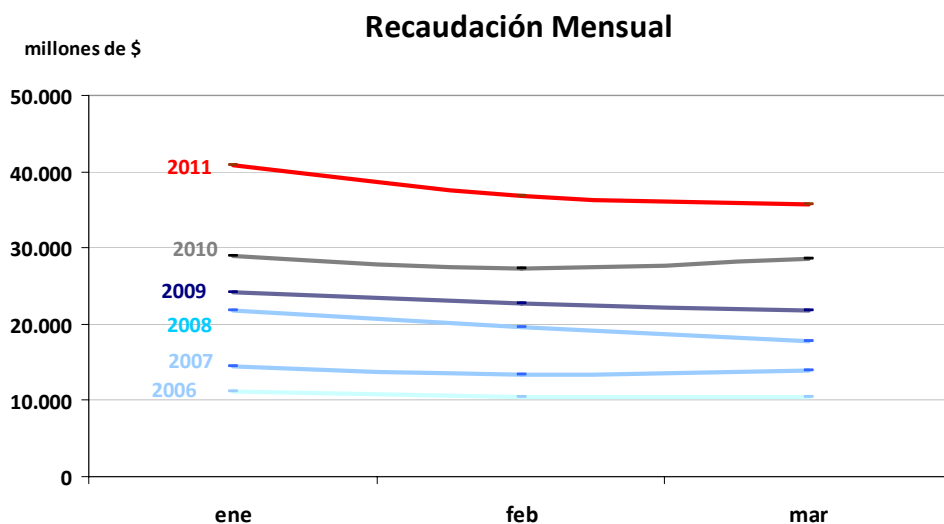
* No se incluyen la Coparticipación Federal de Impuestos ni las transferencias a provincias producto de las Leyes Especiales.

** El valor informado no coincide con el del Cuadro 1, dado que este valor refleja el monto ingresado a las cuentas de los organismos del SPNF destinatarios de estos gravámenes, producto de la distribución realizada por la AFIP.

*** Para los datos de la columna '1 mes' y '3 meses móviles a', se excluyen los ingresos derivados de las Utilidades del BCRA y las rentas de los activos financieros de la ANSES. Para la columna '12 meses', se detraen los conceptos anteriores más la asignación del FMI.

De esta forma, el primer trimestre cierra con \$ 91.945 millones de recursos del SPNF, lo que implica un alza del 31,7% ia.

Dentro de los ingresos derivados de la recaudación, el IVA fue el único gravamen que mantuvo el ritmo de expansión de los últimos 12 meses. Los restantes impuestos mostraron tasas de crecimiento más bajas en términos interanuales. Esta situación también se refleja en el análisis de la evolución con respecto a los meses previos, ya que mientras que el nivel recaudado en el tercer mes de cada año suele ser similar al promedio del primer bimestre, en esta oportunidad fue un 8% menor¹. El gráfico siguiente permite apreciar esta situación: con excepción de lo sucedido en 2008 y 2009, cuando factores excepcionales afectaron fuertemente la evolución de la recaudación², el nivel de marzo suele estar por encima del obtenido en febrero. En cambio, en marzo de 2011 se produjo una caída.



Esto parece mostrar que la recaudación comenzó una etapa de crecimiento más moderado que el evidenciado en 2010. Tal como se señaló en informes anteriores, en ese año se verificaron ciertos factores que resultaron clave para el comportamiento general de la recaudación. En primer lugar, la expansión del nivel de actividad y del

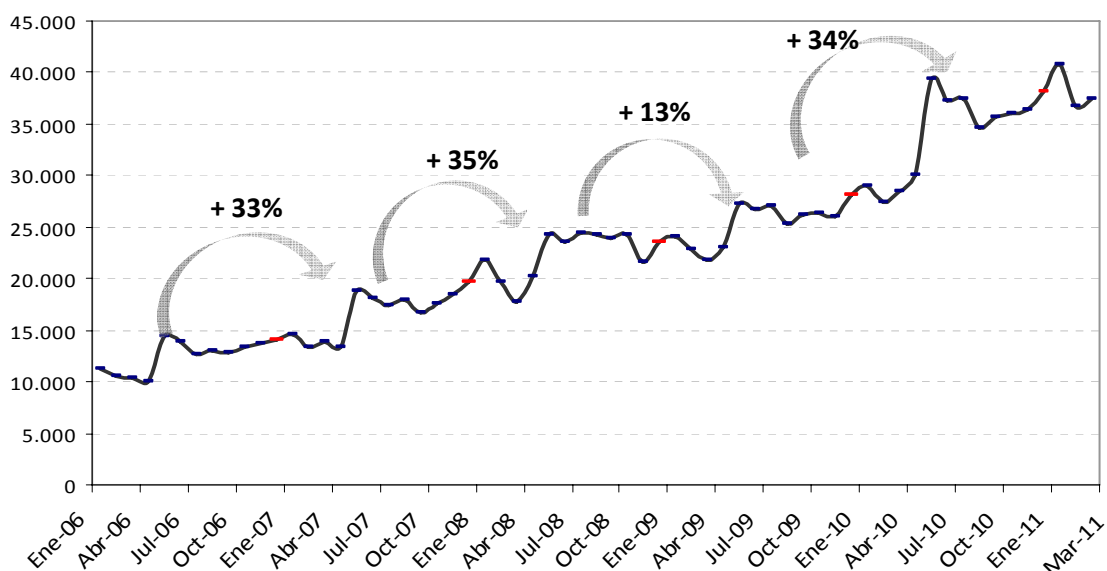
¹ Esta situación se repite si el análisis se realiza con relación a los tres meses previos (este año fue un 7,6% menor cuando, con excepción de lo sucedido en 2008 y 2009, en otros años la recaudación de marzo tuvo un nivel similar al del período diciembre-febrero precedente).

² En marzo de 2008, el conflicto entre el gobierno y el sector agropecuario produjo una retracción de la actividad económica y de la recaudación, mientras que en marzo de 2009, ya habían comenzado a percibirse los efectos locales de la crisis financiera internacional.

consumo privado, que en términos interanuales se situaron en torno al 9%³. Otro factor fue la incidencia de las tasas de variación de precios, principalmente sobre el IVA, el impuesto a los Débitos y Créditos Bancarios y en parte también en el Impuesto a las Ganancias. A su vez, ambos factores impactaron sobre los salarios de la economía, aumentando la masa nominal sobre la cual se pagan las Contribuciones a la Seguridad Social. Por último, la notable mejora de los precios de los commodities y de las cantidades producidas localmente de cereales, oleaginosas y derivados constituyeron un tercer factor de apuntalamiento de la recaudación. De acuerdo al amplio consenso existente respecto de las expectativas económicas para 2011, todos estos factores mantendrán el signo positivo.

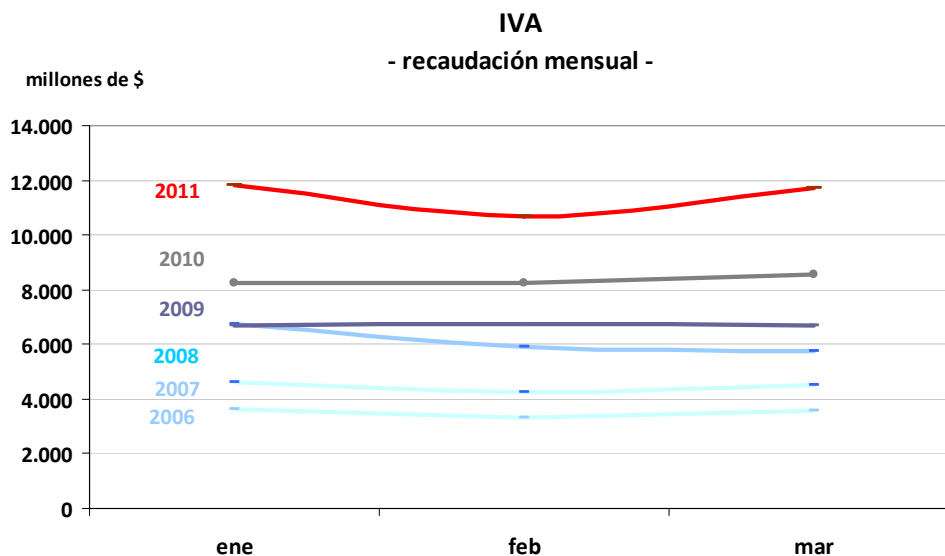
Para dimensionar el notable crecimiento que estos factores (PIB, precios internos y precios internacionales de commodities) han generado en la recaudación tributaria de los últimos años, basta recordar que mientras que el promedio mensual del año 2006 era de \$ 12.500 millones, en 2010 fue de \$ 34.160 millones, un 170% mayor. El siguiente gráfico muestra con claridad la evolución de la recaudación en los últimos cinco años.

Recaudación Total
Enero 2006 – Marzo 2011
- niveles mensuales -



³ Los datos de las Cuentas Nacionales recientemente publicados por el INDEC arrojaron, para el año 2010, un crecimiento del PIB real de 9,2% ia. A su vez, el consumo privado creció un 9,0%, y el consumo público, un 9,4%.

Con respecto al comportamiento de cada tributo (tanto con destino al SPNF como a las jurisdicciones provinciales), en marzo el IVA llegó a \$ 11.738 millones, lo que implicó \$ 3.165 millones más que el año anterior (+36,9% ia.), aportando un 35% del incremento total de la recaudación. Al igual que en los meses anteriores, este crecimiento se verificó principalmente en el denominado IVA aduanero (+ 45% ia.), mientras que el IVA Impositivo creció un 30% ia.

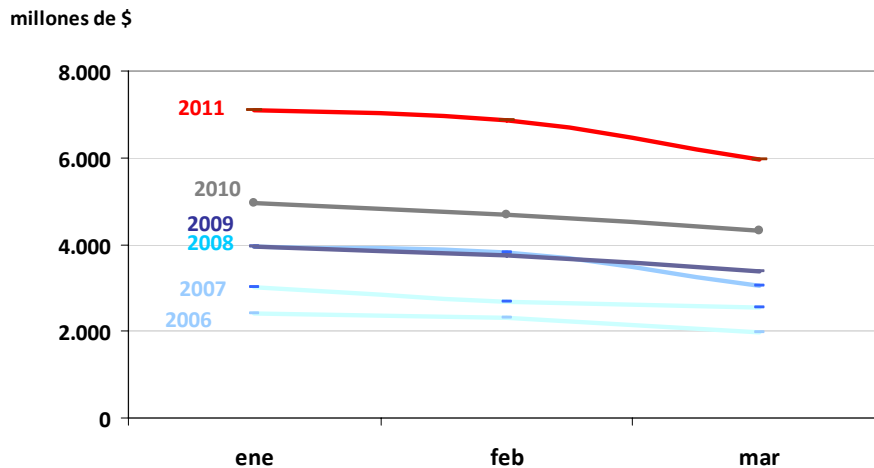


Con relación a los meses previos, el nivel recaudado en IVA durante marzo evidenció una recuperación de lo obtenido en febrero, cuando había mostrado una retracción mayor a la habitual.

Por su parte, el Impuesto a las Ganancias totalizó \$ 5.971 millones, lo que representa un aumento del 38,6% ia. (+ \$1.662 mill.), y explica un 19% del incremento total de la recaudación. De acuerdo a la información publicada por la AFIP, este desempeño estuvo sustentado en las retenciones y los anticipos de sociedades, incluso a pesar del aumento de las deducciones personales vigente desde agosto de 2010 para empleados en relación de dependencia, que atenuó el incremento de los ingresos por retenciones sobre sueldos. Como se comentó en informes anteriores, el muy elevado nivel de recaudación alcanzado en mayo de 2010 estableció un piso de crecimiento interanual alto para los siguientes once meses, dado que los anticipos que deben tributarse en los meses posteriores se calculan en función de las ganancias declaradas en el ejercicio anterior⁴.

⁴ Debido a que el régimen de liquidación de Ganancias establece que los saldos de las declaraciones juradas de las Sociedades deben pagarse al quinto mes de cerrado el balance, y que la gran mayoría de las empresas tienen

Ganancias
- recaudación mensual -



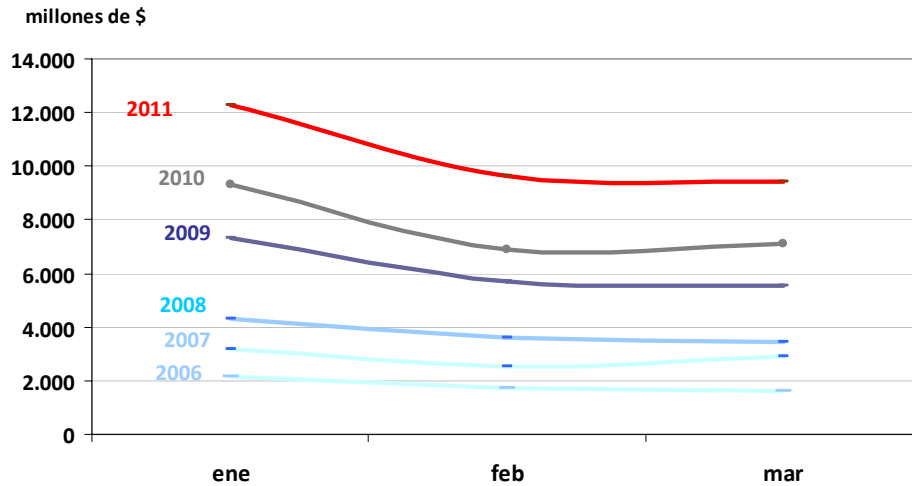
En comparación con los meses previos, el gráfico muestra con claridad que si bien en marzo suele haber una caída en la recaudación del impuesto a las Ganancias, en esta oportunidad el retroceso fue mayor a lo habitual. Para tener una idea más clara de la evolución futura, será necesario esperar a conocer el nivel liquidado en mayo de este año.

Lo recaudado en concepto de Aportes y Contribuciones de la Seguridad Social llegó a \$ 9.428 millones, un 32,9% por encima que doce meses atrás (+ \$2.335 mill., un 26% de la suba total de la recaudación), casi dos puntos porcentuales por debajo del crecimiento interanual alcanzado en los últimos meses. Si se compara con los meses previos, la relación entre el nivel obtenido en marzo y en el período enero-febrero muestra un caída que está en línea con lo sucedido en años anteriores⁵.

como año fiscal al período enero-diciembre, el mes de mayo concentra una proporción muy significativa del pago anual, y constituye un mes referencial de las Ganancias obtenidas en el ejercicio anterior. Estos saldos surgen de la diferencia entre el monto total a tributar por el período anual (resultante de la aplicación de la alícuota a las ganancias declaradas, netas de las deducciones permitidas), y los diez anticipos mensuales que se pagaron previamente (de junio a febrero, para el caso de las empresas que cierran balance en diciembre, se pagan anticipos que equivalen al impuesto determinado en la declaración jurada correspondiente al año anterior). En consecuencia, si un año una empresa tiene las mismas ganancias imponibles (impuesto determinado) que el año precedente, el saldo a pagar en mayo es cero, dado que la suma de los anticipos agotó el pago a realizar.

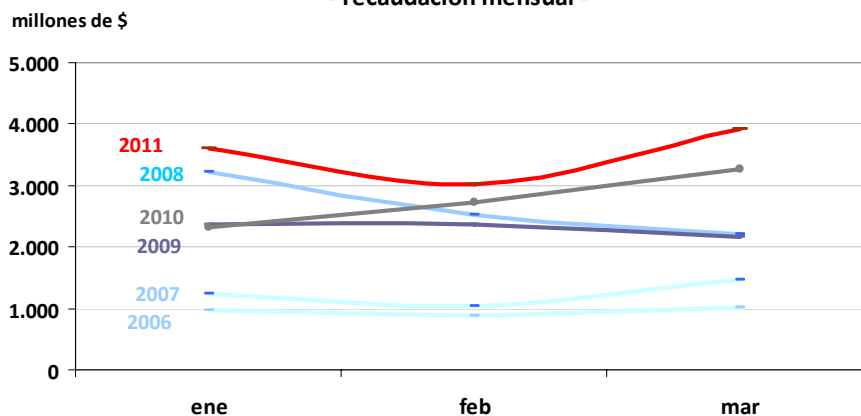
⁵ Mientras que el nivel de marzo de 2011 estuvo un 14% por debajo del promedio de los dos meses previos, en los años 2006 al 2010 (con excepción de 2007), esa relación osciló entre un -12% y -15%.

Aportes y Contribuciones a la Seguridad Social
- recaudación mensual -



Por su parte, después de una fuerte caída interanual en diciembre de 2010, de la importante recuperación en enero y de un crecimiento moderado en febrero, en marzo la recaudación por Derechos de Exportación mostró una tasa de aumento del 19,7% ia. (\$3.915 mill., + \$643 mill.), varios puntos menor que el alza interanual del período abril '10 – marzo '11 (42,8%). Sin embargo, como se comentó en informes anteriores, más allá de las oscilaciones propias de este tributo las perspectivas para los próximos meses son de un crecimiento importante.

Derechos de Exportación
- recaudación mensual -



Entre los restantes tributos, el impuesto a los Créditos y Débitos en Cuentas Bancarias totalizó \$ 2.437 millones y, si bien creció a una tasa del 33,9% ia., su desempeño estuvo varios puntos por debajo del ritmo de expansión de los meses anteriores. Una situación

similar se dio en el caso de los Derechos de Importación, que experimentaron un aumento del 36,7% ia. (\$1.137 mill., + \$306 mill.), casi 15 puntos porcentuales por debajo de la tasa interanual obtenida en el período abril '10 – marzo '11.

- Pagos primarios

Las erogaciones primarias del SPNF en base caja registraron en marzo un alza del orden del 32,1% ia., superior al crecimiento interanual registrado en el primer bimestre (+30,9% ia.), aunque por debajo del evidenciado durante el año 2010 (+33,9% ia.). En términos nominales estos pagos fueron de \$ 30.091 millones, \$ 7.306 millones por encima del monto pagado un año atrás.

Sin embargo, en marzo se produjo un registro llamativamente bajo en el concepto Remuneraciones, cuyo monto estuvo apenas un 7,8% por encima del valor de marzo de 2010, cuando los meses previos venía alcanzando tasas interanuales del orden del 30%. Del análisis realizado, surge que hubo pagos que fueron registrados en los primeros de abril⁶, por lo que esta merma no debe ser considerada como una desaceleración de los gastos en este concepto. En rigor, si se considerara un nivel de pagos que implique mantener el ritmo evidenciado en los meses previos, los pagos primarios estarían en el orden de los \$ 30.900 millones, con un incremento del 35,5% ia.

Incluso tomando las cifras informadas, en marzo hubo una relativa aceleración con relación al ritmo de expansión evidenciado en el primer bimestre, que principalmente se explica por la evolución de dos conceptos: i) las Transferencias Corrientes al Sector Privado, las cuales, con motivo del renovado impulso de los subsidios económicos⁷, alcanzaron en marzo un incremento del orden del 44,2%, y ii) las Prestaciones de la Seguridad Social que, debido a la incidencia de la aplicación del coeficiente de actualización de haberes⁸, crecieron un 37,3% en términos interanuales.

En tanto, los restantes componentes de los pagos (ver Cuadro 3) mostraron, en líneas generales, un comportamiento más moderado que el de los meses previos, con

⁶ Por ejemplo, es el caso de la Gendarmería Nacional, cuyas remuneraciones por un monto de aprox. \$ 290, millones, se pagaron el 1 de abril.

⁷ Para mayor información sobre este tema, ver el Informe de Ejecución Presupuestaria de la APN correspondiente al mes de marzo de 2011.

⁸ Junto a los haberes de marzo, los jubilados y pensionados nacionales comenzaron a percibir un aumento del 17,33%, a raíz de la primera aplicación del índice de movilidad de 2011 dispuesto por la Ley 26.417. A partir de ese índice, el haber mínimo se elevó a \$1.227,78, un 37% más alto que el pagado a partir de marzo de 2010, y para quienes reciben los \$45 del subsidio del PAMI, de \$1.272,78, un 35% mayor al haber vigente un año atrás.

excepción de los Bienes y Servicios y Otras Transferencias de Capital, que continuaron registrando tasas de expansión superiores al 30% ia. Con relación a las Transferencias de Capital a Provincias, en el bajo crecimiento que presenta en el trimestre (+ 9,7%, i.a) incide la falta de registro de la ejecución de una parte de los fondos transferidos durante ese período por el Fondo Solidario Federal.

CUADRO 3 (Resumen)
SECTOR PUBLICO NACIONAL NO FINANCIERO
GASTOS CORRIENTES Y DE CAPITAL
 Ejecución presupuestaria al 31/03/2011. Base Caja.
 (en millones de \$ corrientes)

Concepto	VARIACIONES Y NIVELES					
	1 mes		acumulado del año a		12 meses móviles a	
	mar-10	mar-11	mar-10	mar-11	mar-10	mar-11
I- GASTOS CORRIENTES PRIM. (sin coparticipación)	33,7%		32,5%		34,5%	
	19.628	26.235	57.761	76.519	221.958	298.492
Remuneraciones	7,8%		23,5%		37,9%	
	3.496	3.770	10.477	12.940	36.630	50.506
Bienes v servicios	35,3%		35,6%		33,4%	
	1.100	1.488	3.179	4.309	12.375	16.510
Prestaciones de la Seg. Social	37,3%		31,7%		28,9%	
	7.661	10.516	22.608	29.781	88.604	114.240
Transferencias corrientes	37,3%		34,3%		36,6%	
	7.089	9.733	20.533	27.566	79.789	109.027
Sector privado	44,2%		42,1%		44,8%	
	5.346	7.708	14.841	21.092	56.741	82.140
II- GASTOS DE CAPITAL	22,1%		23,3%		27,5%	
	3.157	3.856	8.579	10.579	37.367	47.640
Inversión Real Directa	17,4%		28,7%		21,7%	
	1.434	1.684	3.749	4.827	15.195	18.494
Transferencias de capital	26,9%		9,7%		33,5%	
	1.708	2.167	4.777	5.242	20.970	28.001
Provincias	14,9%		9,7%		26,4%	
	1.416	1.627	3.817	4.187	16.941	21.418
III- GASTOS PRIMARIOS (sin coparticipación)	32,1%		31,3%		33,5%	
	22.785	30.091	66.340	87.099	259.324	346.132
IV- INTERESES	7,8%		14,4%		-10,6%	
	2.422	2.611	4.540	5.194	25.405	22.701
V- GASTOS TOTALES (sin coparticipación)	29,7%		30,2%		29,5%	
	25.207	32.702	70.880	92.293	284.729	368.833
VI- COPARTICIPACIÓN	35,5%		35,9%		36,3%	
	5.637	7.640	16.860	22.913	65.141	88.787

Fuente: ASAP, en base a información publicada por la Oficina Nacional de Presupuesto y por la Dirección Nacional de Coordinación Fiscal con las Provincias del Ministerio de Economía y Finanzas Públicas.

En resumen, en el primer trimestre de 2011 las erogaciones primarias alcanzaron un total de \$ 87.099 millones, mostrando un incremento del orden del 31,3% ia. (+ \$21.032 mill.), lo cual constituye un ritmo de expansión equivalente al de los recursos. Dentro de este agregado⁹ se destaca el aumento que experimentaron las erogaciones del conjunto de Entes, Empresas y Fondos Fiduciarios, que fue del 51% ia., mientras que la Administración Nacional ejecutó un 30% más de pagos que un año atrás.

Pasando al análisis de la evolución de los principales conceptos durante el trimestre, continúan sobresaliendo los incrementos registrados por las Transferencias Corrientes al Sector Privado (+42,1%), los Bienes y Servicios (+35,6%), las Transferencias Corrientes a Universidades (+35,2% ia.), y las Prestaciones de la Seguridad Social (+31,7%).

- Intereses de la Deuda

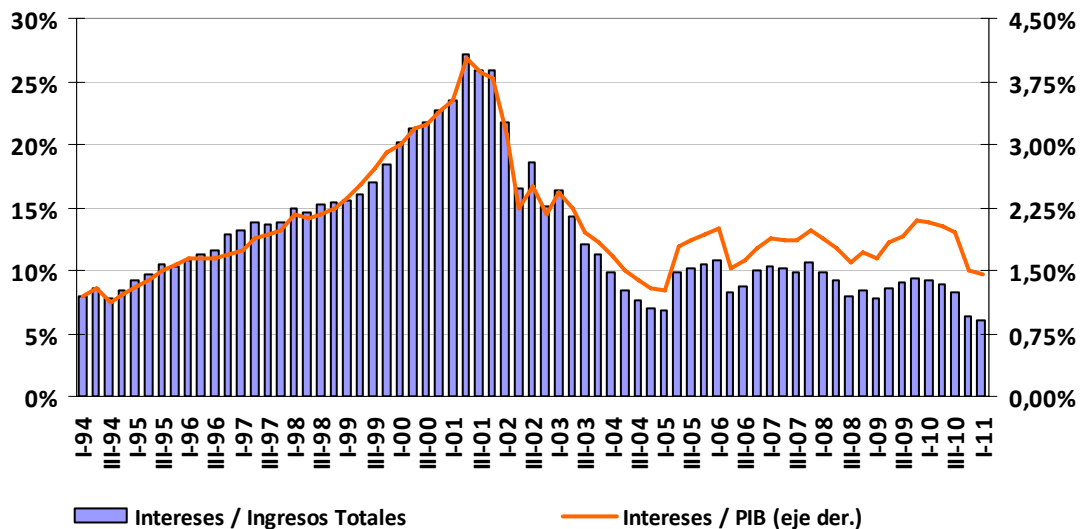
El monto pagado de intereses durante marzo fue de \$ 2.611 millones, un 7,8% más que un año atrás, variación que pasa a ser del 14,4% ia. si se considera el primer trimestre. Entre los instrumentos que tuvieron vencimientos, se destacaron el conjunto de los títulos BONAR (\$1.000 mill. aprox.) y los bonos PAR (\$750 mill. aprox.).

Tomando como unidad temporal el período abril 2010 – marzo 2011, el monto pagado asciende a \$ 22.701 millones, un 10,6% por debajo que en el período abril 2009 – marzo 2010. En esta reducción se hace notar la ausencia del pago del cupón PIB¹⁰.

⁹ El Sector Público Nacional no Financiero incluye a la Administración Pública Nacional -compuesta, a su vez, por la Administración Central, los Organismos Descentralizados y las Instituciones de la Seguridad Social- a los Fondos Fiduciarios Públicos, a las Empresas Públicas, y a otros entes excluidos del Presupuesto Nacional (como es el caso de la AFIP, el PAMI, y otros entes menores).

¹⁰ El pago de ese cupón se ejecuta en diciembre de cada año, en función del crecimiento del año precedente. Dado que en 2009 el crecimiento del PIB estuvo por debajo del piso establecido para la realización del pago, en diciembre no hubo erogaciones en este concepto. En cambio, en diciembre de 2009 se había pagado \$ 5.530 millones.

Gráfico 3
INCIDENCIA DE LOS INTERESES EN LOS INGRESOS TOTALES Y EN EL PIB



En cuanto a la incidencia de los intereses, en el Gráfico 3 puede apreciarse la fuerte reducción que se verificó en diciembre, tanto en términos del PIB como en porcentaje de los ingresos totales, principalmente debido al comentado ahorro derivado del cupón atado al PIB. De esta forma, en marzo se llegó a niveles históricamente bajos en la relación intereses/PIB (1,4%), y en términos de los ingresos totales (6,1%).

- Resultados Financiero y Primario

Como se suele comentar en estos informes, el trimestre constituye una unidad temporal que incluye un ciclo completo del sistema de asignación de cuotas del crédito presupuestario, por lo que concluida la ejecución de marzo, se puede tener una primera medida del desempeño que las cuentas públicas presentan en el ejercicio 2011.

A diferencia de lo ocurrido en los dos primeros meses del año, cuando el saldo financiero mostró mejoras respecto de los niveles alcanzados doce meses atrás, en marzo se registró un déficit levemente mayor al del año 2010 (- \$1.313 mill. vs. - \$1.198 mill. de marzo 2010).

En el período enero-marzo hubo un crecimiento de los ingresos levemente mayor al de los gastos (+ 31,7% ia. vs. + 30,2% ia.), lo que en este caso se reflejó en una disminución

del déficit obtenido en igual lapso de 2010, al pasar de - \$ 1.069 millones a - \$ 348 millones, resultado que por su magnitud puede considerarse como de equilibrio.

CUADRO 4
SECTOR PUBLICO NACIONAL NO FINANCIERO
CUADRO AHORRO - INVERSION*
(en millones de \$ corrientes)

Concepto	VARIACIONES Y NIVELES					
	1 mes		3 meses móviles a		12 meses móv. a	
	mar-10	mar-11	mar-10	mar-11	mar-10	mar-11
I- RECURSOS TOTALES	30,7%		31,7%		35,2%	
	24.009	31.389	69.811	91.945	275.578	372.622
Ia- RECURSOS TOTALES AJUSTADOS**	30,7%		33,8%		37,1%	
	22.409	29.289	66.611	89.145	250.753	343.872
II- GASTOS TOTALES (II + IV)	29,7%		30,2%		29,5%	
	25.207	32.702	70.880	92.293	284.729	368.833
III- GASTOS PRIMARIOS (II - IV)	32,1%		31,3%		33,5%	
	22.785	30.091	66.340	87.099	259.324	346.132
IV- INTERESES	7,8%		14,4%		-10,6%	
	2.422	2.611	4.540	5.194	25.405	22.701
V- RESULTADO FINANCIERO (I - II)	***		***		***	
	-1.198	-1.313	-1.069	-348	-9.151	3.789
Va- RESULTADO FINANCIERO AJUSTADO ** (Ia - II)	***		***		***	
	-2.798	-3.413	-4.269	-3.148	-33.976	-24.961
VI- RESULTADO PRIMARIO (I - III)	6,0%		39,6%		63,0%	
	1.224	1.298	3.471	4.846	16.254	26.490
Via- RESULTADO PRIMARIO AJUSTADO ** (Ia - III)	***		654,4%		***	
	-376	-802	271	2.046	-8.571	-2.260

Fuente: ASAP, en base a información publicada por la Oficina Nacional de Presupuesto y la Dirección Nacional de Investigaciones y Análisis Fiscal.

Notas:

* Los ingresos y los gastos no incluyen la Coparticipación Federal de Impuestos.

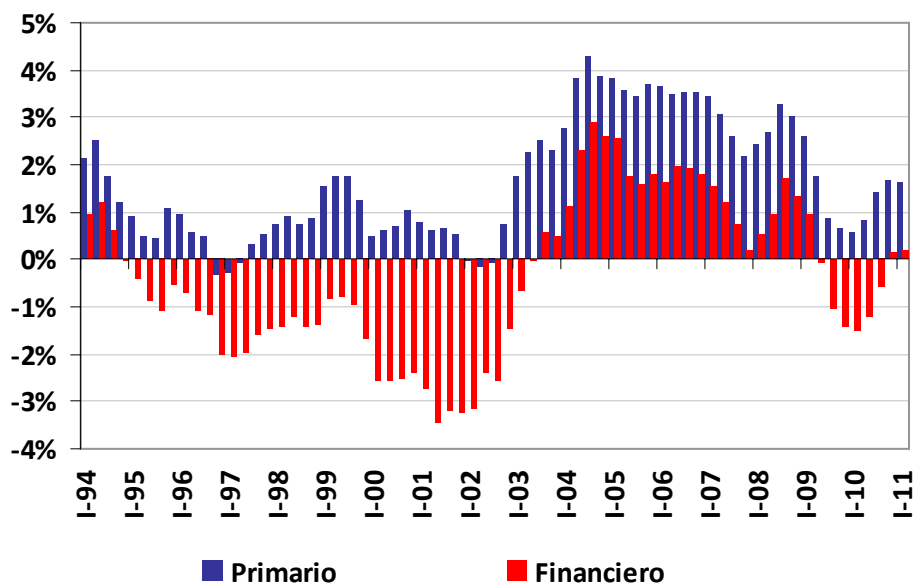
** Para los datos de la columna '1 mes' y '3 meses móviles a', se excluyen los ingresos derivados de las Utilidades del BCRA y las rentas de los activos financieros de la ANSES. Para la columna '12 meses', se detraen los conceptos anteriores más la asignación del FMI.

*** Al pasar de valores positivos a otros negativos, el cálculo de la variación arroja resultados que no tienen sentido económico. Lo mismo sucede al comparar dos valores negativos.

En cuanto al saldo primario del mes de marzo, si bien los pagos primarios crecieron a una tasa más elevada que la de los ingresos totales del SPNF, el aumento nominal de ambos conceptos fue prácticamente idéntico, por lo que se alcanzó un nivel similar al del mismo mes de 2010 (\$1.298 mill. vs. \$1.224 mill. un año atrás). En cambio, en el primer trimestre se verificó un incremento del 40%, al pasar de un superávit de \$ 3.471 millones a otro de \$ 4.846 millones.

Analizando períodos más extensos, en los últimos doce meses se verificó un superávit financiero que equivale al 0,2% del PIB, después de alcanzar un piso de - 1,3% octubre de 2009. Por su parte, el resultado primario representa el 1,7% del producto. Si no se computan en los ingresos las utilidades transferidas por el BCRA, las rentas derivadas de la aplicación de los activos financieros de la ANSES y los ingresos extraordinarios del FMI el resultado financiero anual muestra un déficit equivalente al 1,6 % del PIB.

Gráfico 4
RESULTADO PRIMARIO Y FINANCIERO *
SPNF -Base Caja- en % del PBI
- doce meses móviles -



(*) Ajustado

Como se comentó en los informes anteriores, en cuanto a la dinámica fiscal puede identificarse una trayectoria hacia la recuperación del ahorro financiero, después de que en el transcurso de la crisis internacional ingresara en un sendero deficitario. Sin embargo, el sostenimiento de esta tendencia hacia la recuperación del superávit financiero requiere que la recaudación mantenga un ritmo de crecimiento muy elevado, más aún teniendo en cuenta que el Tesoro recibiría una cuantía menor de utilidades del BCRA que las percibidas en 2009¹¹.

¹¹ Del balance provisorio de la entidad, se puede inferir que las utilidades del ejercicio 2010 rondaron los \$9.400 mill. Considerando que el Banco hace uso de parte de esas utilidades, la porción disponible para ser transferida al Tesoro podría aproximarse a los \$7.000 millones.

3. Relación entre la caja y el devengado de la Administración Nacional

En línea con el comportamiento típico de los primeros meses del ejercicio, durante el primer bimestre de 2011 el gasto primario en base caja de la Administración Nacional superó al devengado en la suma de \$ 9.783 millones, reflejando la cancelación de gastos realizados en el ejercicio anterior pendientes de pago. Como resulta habitual, esta tendencia se interrumpió en el mes de marzo con el cierre del trimestre cuando el gasto primario devengado superó al pagado por un total de \$3.488 millones (ver Gráfico 5).

CUADRO 5
ADMINISTRACION PUBLICA NACIONAL
CUADRO AHORRO - INVERSION*

Acumulado al 31 de marzo 2011.

En millones de pesos

Concepto	Devengado (I)	Caja (II)	Diferencias (II-I)	
			en pesos	%
I INGRESOS CORRIENTES	84.065,4	83.991,6	-73,8	-0,1%
II GASTOS CORRIENTES	69.042,1	75.285,8	6.243,7	9,0%
III RESULTADO ECONOMICO	15.023,3	8.979,8	-6.043,5	-40,2%
IV RECURSOS DE CAPITAL	607,5	607,5	0,0	0,0%
V GASTOS DE CAPITAL	7.164,3	7.798,1	633,8	8,8%
VI INGRESOS TOTALES (I + IV)	84.672,9	84.599,1	-73,8	-0,1%
VII GASTOS TOTALES (II + V)	76.206,4	83.083,9	6.877,5	9,0%
VIII GASTOS PRIMARIOS (VII - X)	71.958,0	78.252,8	6.294,8	8,7%
IX RESULTADO FINANCIERO (VI - VII)	8.466,5	1.789,2	-6.677,3	-78,9%
X INTERESES	4.248,4	4.831,1	582,7	13,7%
XI RESULTADO PRIMARIO (VI - VIII)	12.714,9	6.620,3	-6.094,6	-47,9%

Fuente: ASAP, en base al SIDIF y a información publicada por la Oficina Nacional de Presupuesto.

Fecha de corte de la información: 04/04/2011.

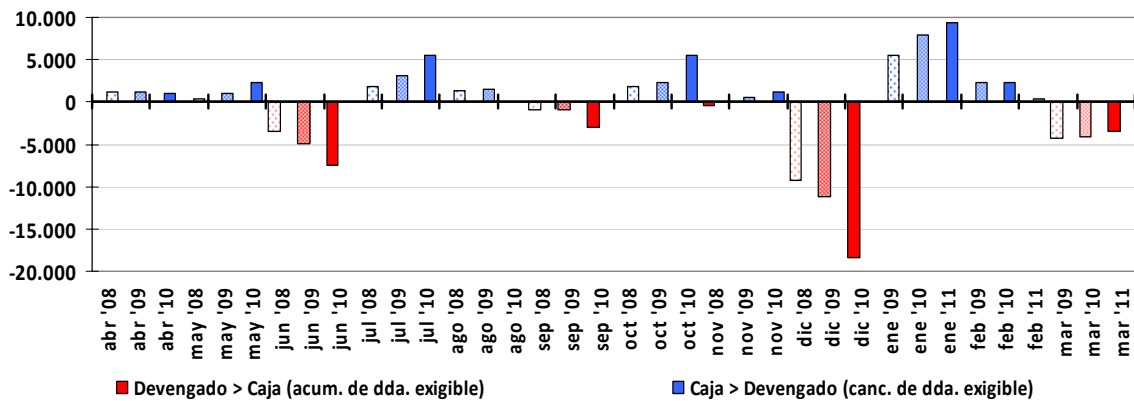
Notas: * Los ingresos y gastos no incluyen Coparticipación Federal de Impuestos ni Leyes Especiales.

Por consiguiente, al finalizar el primer trimestre de 2011 la reducción de la deuda flotante asciende a \$ 6.295 millones. No obstante, dado que durante el ejercicio 2010 los gastos primarios devengados superaron al pagado en aproximadamente \$7.339 millones¹², aún existen gastos pendientes de cancelación.

¹² De acuerdo a información reciente, en el último mes de 2010 el gasto devengado superó al pagado en un total de \$ 18.468 millones. Para mayor información, ver el Informe de Ejecución Presupuestaria de la APN correspondiente al mes de marzo de 2011.

De acuerdo a los registros de ejecución, los rubros con cancelaciones más significativas fueron los Bienes y Servicios, las Transferencias Corrientes a Provincias, y la Inversión Real Directa.

Gráfico 5
APN - EJECUCIÓN DE CAJA VS. DEVENGADA
en millones de \$



Consideraciones metodológicas

- El alcance jurisdiccional

El Sector Público Nacional No Financiero (SPNF), definición más amplia de las finanzas públicas nacionales utilizada para la presentación de las cuentas fiscales, incluye a:

- 1) **Administración Nacional.** Compuesta a su vez por el Tesoro Nacional, los Recursos Afectados (con destino específico), los Organismos Descentralizados y las Instituciones de la Seguridad Social. Es el universo del sector público comprendido en el Presupuesto Nacional.
- 2) **Empresas Públicas y otros Entes.** Incluye a las empresas públicas, los Fondos Fiduciarios y otros entes semipúblicos (la AFIP, el PAMI, el INCAA) con niveles elevados de autarquía, con presupuestos independientes, y no sujetos a los controles en la ejecución que ejerce la Secretaría de Hacienda.

El SPNF no incluye a los bancos y otras entidades financieras del Estado Nacional, ni tampoco a las jurisdicciones provinciales.

- Cobertura de ingresos y gastos

A partir del mes de enero de 2007, y en concordancia con lo dispuesto por el Artículo 10 de la Ley de Presupuesto 2007¹³, las cuentas públicas nacionales dejaron de incluir tanto en gastos como en ingresos) la Coparticipación Federal de Impuestos, así como las transferencias realizadas a los gobiernos provinciales y al gobierno de la Ciudad Autónoma de Buenos Aires en concepto de Leyes Especiales¹⁴.

Más allá de los argumentos que respaldan el cambio metodológico adoptado por el Poder Ejecutivo¹⁵, ante la necesidad de homogeneizar las series correspondientes para la realización del análisis comparativo, esta Asociación tomó la decisión de presentar la información de la manera más inclusiva posible, lo que significó, durante todo el año 2007, mantener el formato de la metodología anterior.

No obstante, dado que el cambio metodológico se implementó en enero de 2007, a partir del año 2008 ya es posible realizar las comparaciones interanuales correspondientes sin necesidad de realizar adecuaciones. Por lo tanto, a partir del Informe de Enero de 2008, los cuadros referidos a la ejecución de caja del SPNF mantienen el formato oficial. Sin embargo, con el fin de permitir la mayor integralidad de la información expuesta, se expone los datos de la coparticipación en el cuadro de gastos (Cuadro 3), e incluye un cuadro de ingresos (Cuadro 1), que muestra el total recaudado por impuesto sin excluir la extracción correspondiente a Coparticipación ni a Leyes Especiales. Por su parte en el Cuadro 2, que refiere a los ingresos del percibidos SPNF, excluyen estos dos conceptos.

¹³ Artículo 10.- "Facúltase al JEFE DE GABINETE DE MINISTROS a instrumentar los actos administrativos para dar cumplimiento a lo dispuesto en el último párrafo del artículo 3° del Anexo al artículo 1° del Decreto N° 1.731 de fecha 7 de diciembre de 2004" Este decreto, que reglamenta la Ley Federal de Responsabilidad Fiscal, dispone en el anexo mencionado que "el Presupuesto de la Administración Pública Nacional excluirá los recursos impositivos de origen nacional pertenecientes a los Gobiernos Provinciales y a la Ciudad Autónoma de Buenos Aires en la medida que se distribuyan en forma automática, ...".

¹⁴ Las leyes consideradas por el Poder Ejecutivo son: el FONAVI (Ley N° 24.464), participación en el Impuesto a los Bienes Personales (Art. 30, Ley N° 23.966), participación en el Impuesto a los Combustibles Líquidos (Ley N° 23.966 y 24.699) y participaciones en el Impuesto a las Ganancias destinada a Fondo del Conurbano, Excedente del Fondo Conurbano Bonaerense.

¹⁵ Para mayor información respecto de los argumentos que respaldan la nueva metodología, ver Aclaración Metodológica del Informe de Enero de 2007.

De esta forma, se considera que con este procedimiento se tiende a mantener el análisis integral, respetando como fuente primaria de información la publicada mensualmente por la Secretaría de Hacienda.

- La caja y el devengado

Existen diferencias en la presentación de la ejecución presupuestaria en base devengado y en base caja. En tanto los ingresos son imputados en todos los casos por lo efectivamente percibido, y los gastos de intereses por los pagos efectivamente realizados, las diferencias entre una y otra forma de presentación se concentran en el gasto primario.

En el caso de la ejecución del devengado, se considera al gasto en el momento en el que la transacción produce una obligación de pago, hay un registro y un cambio patrimonial, y el crédito presupuestario es afectado en forma definitiva.

La ejecución de caja se remite al momento en el que los gastos son efectivamente pagados por la Tesorería, con independencia de cuando fueron devengados. En general, la diferencia entre una y otra medición impacta sobre la deuda exigible, es decir, sobre las obligaciones de pago que aun no han sido canceladas por la Tesorería.

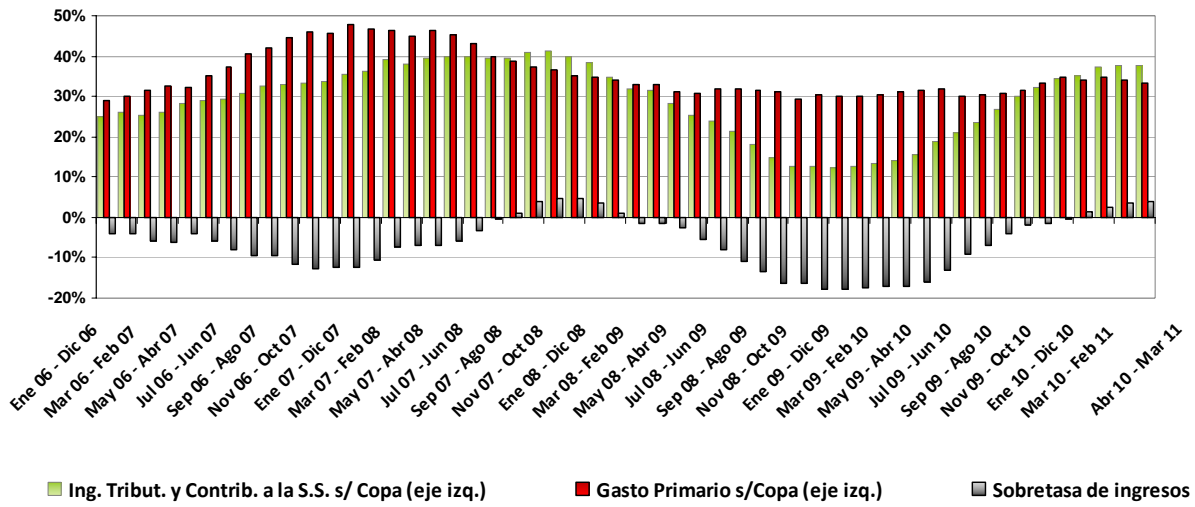
Es preciso aclarar que, como consecuencia de la dinámica propia del sistema de administración de la ejecución presupuestaria¹⁶, resulta habitual que al cierre de cada trimestre (y particularmente al finalizar el ejercicio fiscal) se produzcan “picos” de gasto devengado que superan en dichos meses al gasto de caja, los cuales tienden a compensarse en los primeros dos meses del trimestre siguiente. Estas diferencias dan origen a lo que en la jerga se denomina acumulación y cancelación de “deuda exigible” o “deuda flotante”.

- Fuentes de información

Todos los cuadros incluidos en este informe han sido elaborados con información de la Oficina Nacional de Presupuesto, la Tesorería General de la Nación, la Oficina Nacional de Crédito Público, y del Sistema Integrado de Información Financiera (SIDIF). Se han utilizado también los informes sobre la recaudación elaborados por la AFIP y por la Dirección Nacional de Investigaciones y Análisis Fiscal.

¹⁶ Esta dinámica es consecuencia del sistema de administración de la ejecución presupuestaria, que se realiza mediante la asignación de cuotas trimestrales de devengado a los organismos, las cuales son ejecutadas con mayor intensidad en el último mes del trimestre, para evitar que se pierda la cuota autorizada.

Gráfico 6
SECTOR PÚBLICO NACIONAL NO FINANCIERO
Tasas de variación interanuales - 12 meses móviles



CUADRO 2
SECTOR PUBLICO NACIONAL NO FINANCIERO
EVOLUCION DE LOS RECURSOS POR RUBROS *
(en millones de \$ corrientes)

Concepto	VARIACIONES Y NIVELES					
	1 mes		3 meses móviles a		12 meses móviles a	
	mar-10	mar-11	mar-10	mar-11	mar-10	mar-11
I- RECURSOS CORRIENTES	30,8%		31,8%		35,3%	
	23.998	31.385	69.755	91.934	275.374	372.475
Ingresos Tributarios *	32,9%		35,2%		39,9%	
	14.128	18.776	40.279	54.452	157.605	220.423
Contribuciones a la seguridad social **	29,6%		32,8%		33,2%	
	7.191	9.319	23.508	31.207	81.606	108.660
Ingresos No Tributarios	20,9%		50,8%		41,9%	
	612	740	1.484	2.238	5.916	8.393
Ventas de bienes y servicios	-25,5%		4,6%		16,7%	
	122	91	320	335	1.231	1.437
Rentas de la propiedad	23,7%		-17,0%		66,4%	
	1.891	2.338	4.055	3.367	18.899	31.446
Rentas financieras - ANSES	-100,0%		-56,3%		-22,9%	
	1.600	0	1.600	700	9.275	7.150
Remisión de utilidades del BCRA	-	2.100	31,3%		246,7%	
	0	2.100	1.600	2.100	6.000	20.800
Transferencias corrientes	-62,1%		-72,7%		-89,7%	
	36	14	88	24	9.910	1.017
Transferencia del FMI	-	0	-	0	-91,6%	
	0	0	0	0	9.550	800
Transferencias corrientes ajustadas	-62,1%		-72,7%		-97,8%	
	36	14	88	24	9.910	217
Otros recursos corrientes	24,7%		58,0%		429,8%	
	753	939	1.825	2.884	208	1.100
I-b RECURSOS CORRIENTES AJUSTADOS ***	30,8%		33,9%		37,2%	
	22.398	29.285	66.555	89.134	250.549	343.725
II- RECURSOS DE CAPITAL	-67,0%		-81,6%		-27,7%	
	11	4	56	10	204	147
III- RECURSOS TOTALES (I+II)	30,7%		31,7%		35,2%	
	24.009	31.389	69.811	91.945	275.578	372.622
III-b RECURSOS TOTALES AJUSTADOS *** (Ia+II)	30,7%		33,8%		37,1%	
	22.409	29.289	66.611	89.145	250.753	343.872

Fuente: ASAP, en base a información publicada por la Oficina Nacional de Presupuesto del Ministerio de Economía y Finanzas Públicas.

Notas:

* No se incluyen la Coparticipación Federal de Impuestos ni las transferencias a provincias producto de las Leyes Especiales.

** El valor informado no coincide con el del Cuadro 1, dado que este valor refleja el monto ingresado a las cuentas de los organismos del SPNF destinatarios de estos gravámenes, producto de la distribución realizada por la AFIP.

*** Para los datos de la columna '1 mes' y '3 meses móviles a', se excluyen los ingresos derivados de las Utilidades del BCRA y las rentas de los activos financieros de la ANSES. Para la columna '12 meses', se detraen los conceptos anteriores más la asignación del FMI.

CUADRO 3
SECTOR PUBLICO NACIONAL NO FINANCIERO
GASTOS CORRIENTES Y DE CAPITAL
 Ejecución presupuestaria al 31/03/2011. Base Caja.
 (en millones de \$ corrientes)

Concepto	VARIACIONES Y NIVELES					
	1 mes		acumulado del año a		12 meses móviles a	
	mar-10	mar-11	mar-10	mar-11	mar-10	mar-11
I- GASTOS CORRIENTES PRIM. (sin coparticipación)	33,7%	26.235	32,5%	76.519	34,5%	298.492
Remuneraciones	7,8%	3.770	23,5%	12.940	37,9%	50.506
Bienes v servicios	35,3%	1.488	35,6%	4.309	33,4%	16.510
Prestaciones de la Seg. Social	37,3%	10.516	31,7%	29.781	28,9%	114.240
Transferencias corrientes	37,3%	9.733	34,3%	27.566	36,6%	109.027
Sector privado	44,2%	7.708	42,1%	21.092	44,8%	82.140
Provincias	5,2%	798	-12,9%	2.444	4,8%	12.060
Universidades	22,9%	1.140	35,2%	3.477	28,7%	13.121
Sector externo	-14,4%	36	13,4%	152	11,5%	521
Otras	217,6%	52	123,0%	401	35,6%	1.185
Otros gastos	158,1%	728	99,4%	1.924	80,0%	8.208
II- GASTOS DE CAPITAL	22,1%	3.856	23,3%	10.579	27,5%	47.640
Inversión Real Directa	17,4%	1.684	28,7%	4.827	21,7%	18.494
Transferencias de capital	26,9%	2.167	9,7%	5.242	33,5%	28.001
Provincias	14,9%	1.627	9,7%	4.187	26,4%	21.418
Resto	84,8%	540	10,0%	1.056	63,4%	6.583
Inversión financiera	-63,2%	6	866,3%	510	-4,7%	1.145
III- GASTOS PRIMARIOS (sin coparticipación)	32,1%	30.091	31,3%	87.099	33,5%	346.132
IV- INTERESES	7,8%	2.611	14,4%	5.194	-10,6%	22.701
V- GASTOS TOTALES (sin coparticipación)	29,7%	32.702	30,2%	92.293	29,5%	368.833
VI- COPARTICIPACIÓN	35,5%	7.640	35,9%	22.913	36,3%	88.787

Fuente: ASAP, en base a información publicada por la Oficina Nacional de Presupuesto y por la Dirección Nacional de Coordinación Fiscal con las Provincias del Ministerio de Economía y Finanzas Públicas.