

**INFORME DE EJECUCIÓN PRESUPUESTARIA  
DEL SECTOR PÚBLICO NACIONAL NO FINANCIERO (base caja)**

JUNIO de 2011

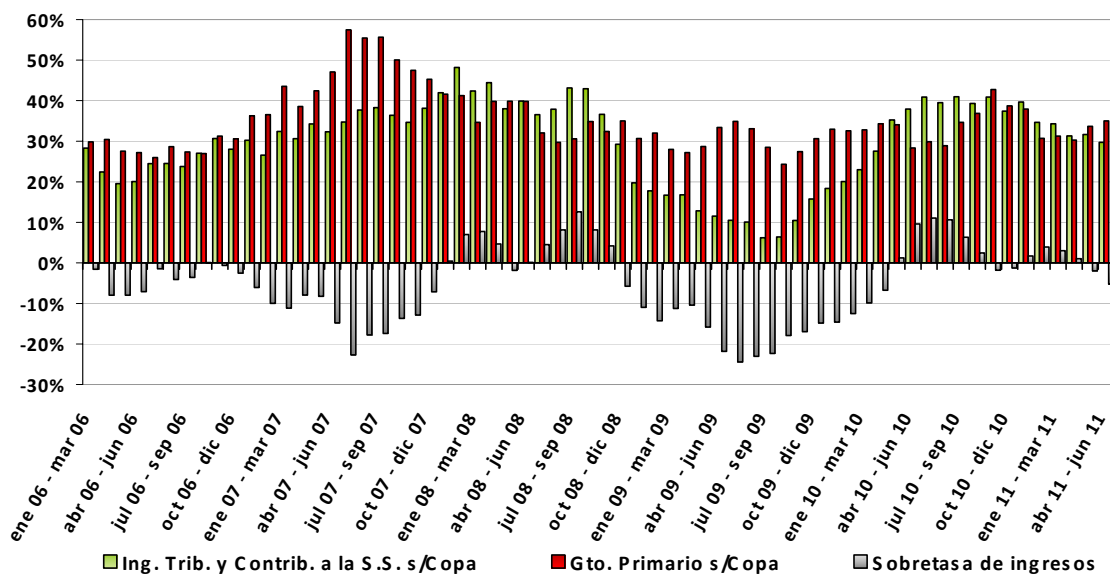
## ÍNDICE

<b>1. Síntesis</b>	<b>3</b>
<b>2. Análisis de la Situación Fiscal del Sector Público No Financiero</b>	<b>6</b>
- Ingresos	
- Gastos primarios	
- Intereses de la Deuda	
- Resultados Financiero y Primario	
<b>3. Relación entre la caja y el devengado de la Administración Nacional</b>	<b>17</b>
<b>Anexo metodológico</b>	<b>21</b>
<b>Anexo estadístico (*)</b>	<b>23</b>
Gráfico 6. SPNF. Tasas de variación interanuales – 12 meses móviles.	
Cuadro 1. SPNF. Evolución de los Recursos por Rubros.	
(*) El resto de los cuadros y gráficos se incluyen en el cuerpo principal del informe.	

## 1. Síntesis

Concluido el primer semestre, las cuentas del Sector Público Nacional (SPNF) van perfilando un desempeño que muestra una paulatina desaceleración de los ingresos tributarios, aunque siempre manteniendo una expansión nominalmente elevada, mientras que los gastos progresivamente acentúan su crecimiento interanual. De esta forma el resultado financiero en base caja, que en los primeros meses del año presentó mayores saldos que en 2010, en los últimos meses revirtió el signo positivo alcanzado en el primer semestre de aquel año (\$196 mill.), y quedó en un nivel deficitario (- \$2.170 mill.). Por su parte, el superávit primario también tuvo una trayectoria similar, aunque todavía está en niveles similares a los obtenidos en la primera parte de 2010 (\$11.088 mill. vs. \$10.893 mill. en 2011).

**Gráfico 1**  
**SECTOR PÚBLICO NACIONAL NO FINANCIERO**  
**Tasas de variación interanual - 3 meses móviles**

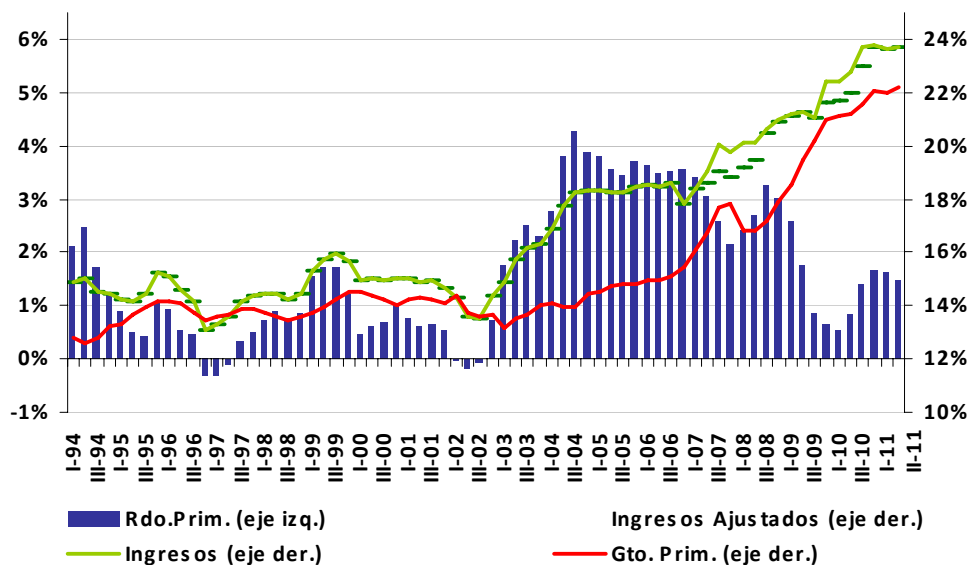


En el mes de junio se reflejó con claridad esta situación, ya que mientras que los recursos totales fueron \$ 8.418 millones superiores a los de junio de 2010 (\$39.507 mill, + 27,7% ia.), los pagos realizados resultaron \$ 11.432 millones más elevados (\$42.815 mill., + 36,4 % ia.), pese a que entre los ingresos se imputaron \$ 3.000 millones entre utilidades del BCRA y rentas derivadas de los activos de la ANSES, \$ 1.050 millones más que en junio de 2010.

En el Gráfico 1 puede apreciarse que, tomando períodos de tres meses, las variaciones interanuales tanto de ingresos tributarios como de gastos primarios pasaron de niveles superiores al 40% siete meses atrás, a otros del orden del 30%, aunque en los últimos meses esta moderación resultó mayor por el lado de los ingresos mientras que los gastos parecen retornar a tasas más elevadas. Esto se manifiesta en la barra gris, que muestra la diferencia de las tasas de variación interanual (la variación de la recaudación menos la de los gastos primarios), que después de varios meses de tener un signo positivo, el mes anterior pasó a la zona negativa.

A pesar de la desaceleración de la recaudación, el nivel obtenido en junio debe ser considerado como muy elevado (\$48.679 mill), destacándose el desempeño del Impuesto a las Ganancias (+ 46% ia., aportando el 37% de la suba total), el de las Contribuciones a la Seguridad Social (+36% ia.) y el del gravamen aplicado a los Créditos y Débitos a las Cuentas Bancarias (+45% ia.). El IVA, por su parte, tuvo una performance muy inferior a la de meses anteriores, pero en este caso pueden haber influido factores excepcionales, como la parálisis del tránsito aéreo.

**Gráfico 2**  
**INGRESOS, GASTO PRIMARIO Y RESULTADO PRIM.**  
**SPNF -Base Caja- en % del PBI**  
**12 meses móviles**



\* sin transf. fondos AFJP, utilidades del BCRA y FGS, ni aporte FMI

Por el lado de los pagos, en junio las erogaciones primarias estuvieron impulsadas por las Transferencias Corrientes a Universidades (+55,0% ia.), las Transferencias Corrientes al Sector Privado (+45,3% ia.), las Prestaciones de la Seguridad Social (+38,9% ia.), y las Remuneraciones (+36,9% ia.), mientras que en un sentido contrario operaron la Inversión Real Directa (-0,4%) y el conjunto de Transferencias Corrientes y de Capital a Provincias, en especial las primeras, cuyo nivel de pagos resultó un 14,8% inferior al de un año atrás.

Por su parte, los pagos en concepto de intereses fueron los más altos en lo que va del año (\$4.242 mill.), lo que representa un elevado incremento interanual, del orden de 40,9%. Sin embargo, analizando el primer semestre, el monto pagado asciende a \$ 13.063 millones, un 19,9% más que en igual período de 2010.

Uno de las cuestiones más relevantes de lo sucedido en el mes, lo constituye el comportamiento de la deuda exigible. Como suele suceder habitualmente, el último mes del trimestre arroja un excedente de gasto devengado respecto del de caja. Sin embargo, en esta oportunidad esa brecha resultó especialmente elevada, ya que fue un 50% superior a la de 2010 (\$11.443 vs. \$ 7.514 de junio de 2009). A pesar de ello, en lo que va del año la brecha entre ambos criterios de medición se reduce a \$ 502 millones, lo que implica una leve reducción del stock de la deuda exigible existente al inicio del ejercicio.

## 2. Análisis de la Situación Fiscal del Sector Público No Financiero

### - Ingresos

Durante junio los recursos del SPNF totalizaron \$ 39.504 millones, un 27,1% por encima de lo percibido un año atrás (+ \$8.418 mill.), lo que representa un crecimiento menor al evidenciado en los primeros meses de 2011 (en el período enero-mayo alcanzó una tasa del 31,7% ia.). De esta forma, parece consolidarse una progresiva desaceleración, sustentada en la moderación del ritmo mostrado por los ingresos tributarios, aunque siempre en rangos de alto crecimiento.

**CUADRO 1**  
**SECTOR PUBLICO NACIONAL NO FINANCIERO**  
**EVOLUCION DE LOS RECURSOS POR RUBROS \***  
(en millones de \$ corrientes)

Concepto	VARIACIONES Y NIVELES					
	1 mes		acum. del año a		12 meses móviles a	
	jun-10	jun-11	jun-10	jun-11	jun-10	jun-11
<b>I- RECURSOS CORRIENTES</b>	<b>27,1%</b>		<b>30,8%</b>		<b>33,8%</b>	
	31.074	39.500	153.575	200.857	297.199	397.578
Ingresos Tributarios *	<b>23,4%</b>		<b>30,8%</b>		<b>35,8%</b>	
	20.001	24.690	95.017	124.294	173.372	235.525
Contribuciones a la seguridad social **	<b>33,5%</b>		<b>33,8%</b>		<b>33,8%</b>	
	7.840	10.468	46.624	62.367	87.253	116.704
Ventas de bienes y servicios	<b>22,3%</b>		<b>19,4%</b>		<b>22,0%</b>	
	121	148	651	776	1.269	1.548
Rentas de la propiedad	<b>37,8%</b>		<b>14,4%</b>		<b>85,1%</b>	
	2.291	3.157	6.894	7.886	17.897	33.125
Rentas financieras - ANSES	<b>-2,6%</b>		<b>-26,8%</b>		<b>-36,7%</b>	
	1.950	1.900	3.550	2.600	11.225	7.100
Remisión de utilidades del BCRA	<b>-</b>		<b>150,0%</b>		<b>656,7%</b>	
	0	1.100	1.600	4.000	3.000	22.700
<b>I-b RECURSOS CORRIENTES AJUST. ***</b>	<b>25,3%</b>		<b>31,6%</b>		<b>34,9%</b>	
	29.124	36.500	147.625	194.257	272.624	367.778
<b>II- RECURSOS DE CAPITAL</b>	<b>-51,0%</b>		<b>-60,1%</b>		<b>-9,9%</b>	
	15	7	77	31	163	147
<b>III- RECURSOS TOTALES (I+II)</b>	<b>27,1%</b>		<b>30,7%</b>		<b>33,8%</b>	
	31.089	39.507	153.652	200.888	297.362	397.724
<b>III-b RECURSOS TOTALES AJUSTADOS *** (Ia+II)</b>	<b>25,3%</b>		<b>31,5%</b>		<b>34,9%</b>	
	29.139	36.507	147.702	194.288	272.787	367.924

**Fuente:** ASAP, en base a información publicada por la Oficina Nacional de Presupuesto del Ministerio de Economía y Finanzas Públicas.

**Notas:**

\* No se incluyen la Coparticipación Federal de Impuestos ni las transferencias a provincias producto de las Leyes Especiales.

\*\* El valor informado no coincide con el del Cuadro 1, dado que este valor refleja el monto ingresado a las cuentas de los organismos del SPNF destinatarios de estos gravámenes, producto de la distribución realizada por la AFIP.

\*\*\* Se excluyen los ingresos derivados de las Utilidades del BCRA, las rentas de los activos financieros de la ANSES y la asignación del FMI.

No obstante, esa merma en el ritmo de expansión de los ingresos tributarios fue parcialmente compensada por la imputación de los ingresos que el Tesoro percibió en concepto de utilidades provenientes del BCRA por aproximadamente \$ 1.100 millones, y por \$ 1.900 registrados en la ANSES producto de la renta del Fondo de Garantía de Sustentabilidad. De esta forma, el SPNF recibió \$ 3.000 por esos dos conceptos, lo que implica \$ 1.050 millones más que en junio de 2010.

Analizando lo sucedido en el primer semestre, los ingresos totales fueron \$ 200.888 millones, un 30,7% por encima de lo obtenido en igual lapso de 2010, en línea con la moderación comentada anteriormente, ya que la variación interanual del período julio'10 – junio'11 fue 3 puntos porcentuales superior.

**CUADRO 2**  
**RECAUDACIÓN DE LOS IMPUESTOS NACIONALES**  
**EVOLUCIÓN DE LOS RECURSOS TRIBUTARIOS**  
**- con Coparticipación y Leyes Especiales -**  
(en millones de \$ corrientes)

Concepto	VARIACIONES Y NIVELES					
	1 mes		acumulado del año a		12 meses móviles a	
	jun-10	jun-11	jun-10	jun-11	jun-10	jun-11
IVA	9.938	12.272	52.796	71.156	99.121	134.746
Ganancias	9.170	13.358	38.850	54.043	67.416	91.845
Derechos de exportación	4.225	5.141	20.724	24.926	36.823	49.750
Déb. y Créd. en Ctas. Banc.	2.189	3.176	12.067	16.533	22.889	31.351
Combustibles	1.210	1.365	6.829	8.003	13.384	16.442
Derechos de importación	926	1.157	4.668	6.511	8.795	13.025
Internos	795	773	4.621	5.351	8.197	10.204
Bienes Personales	636	729	3.008	3.380	4.787	5.518
Ganancia Mínima Presunta	104	104	959	621	1.406	1.310
Otros	350	37	1.037	898	1.890	1.492
<b>Subtotal - Recursos Tributarios</b>	<b>29.544</b>	<b>38.112</b>	<b>145.559</b>	<b>191.422</b>	<b>264.709</b>	<b>355.684</b>
<b>Contribuciones a la Seg. Soc.</b>	<b>7.751</b>	<b>10.567</b>	<b>46.120</b>	<b>62.617</b>	<b>86.159</b>	<b>116.574</b>
<b>Total - Rec. Trib. y Contrib. a la Seguridad Social **</b>	<b>37.295</b>	<b>48.679</b>	<b>191.680</b>	<b>254.038</b>	<b>350.868</b>	<b>472.258</b>

**Fuente:** ASAP, en base a información publicada por la Dirección Nacional de Investigaciones y Análisis Fiscal del Ministerio de Economía y Finanzas Públicas.

**Notas:**

\* Incluyen la Coparticipación Federal de Impuestos y las transferencias a provincias producto de las Leyes Especiales.

\*\* El valor de Recursos Tributarios no coincide con lo informado en el Cuadro 2, dado que este valor refleja el monto percibido por la AFIP, que posteriormente se distribuye entre los organismos destinatarios de este gravamen, mientras que la cifra del Cuadro 2 muestra lo ingresado al Sector Público Nacional.

Por el lado de los recursos tributarios y Contribuciones a la Seguridad Social, el monto ingresado a las cuentas del SPNF fue de \$ 35.158 millones, lo que implica un incremento del 26,3% respecto de junio de 2010. Sin embargo, esa tasa está 4 puntos porcentuales por debajo de la variación alcanzada por el conjunto de los recursos captados por la AFIP, que en parte se explica por la menor performance de los Derechos a las Exportaciones, que se imputan íntegramente como recursos del Tesoro Nacional, pero principalmente pueda deberse a la diferencia entre el momento del registro en las cuentas de la AFIP, y el correspondiente a la acreditación en las cuentas del Tesoro y del resto del SPNF.



En consecuencia, el crecimiento de la recaudación tributaria –tanto con destino al SPNF como a las provincias- fue del orden del 30,5% ia., totalizando \$ 48.679 millones. A diferencia de lo sucedido en mayo, cuando el IVA se había constituido en el principal impulsor de la expansión, en junio se destacó el Impuesto a las Ganancias, que alcanzó los \$ 13.358 millones y una tasa del 45,7% ia., contribuyendo con el 37% del incremento total.

El IVA, en cambio, en junio tuvo un desempeño muy por debajo que el de los meses previos, ya que si bien alcanzó un nivel elevado (\$12.272 mill., + \$2.334 mill.), su tasa de variación interanual fue del 23,5%, más de 10 puntos por debajo de la variación obtenida en el conjunto del primer semestre.

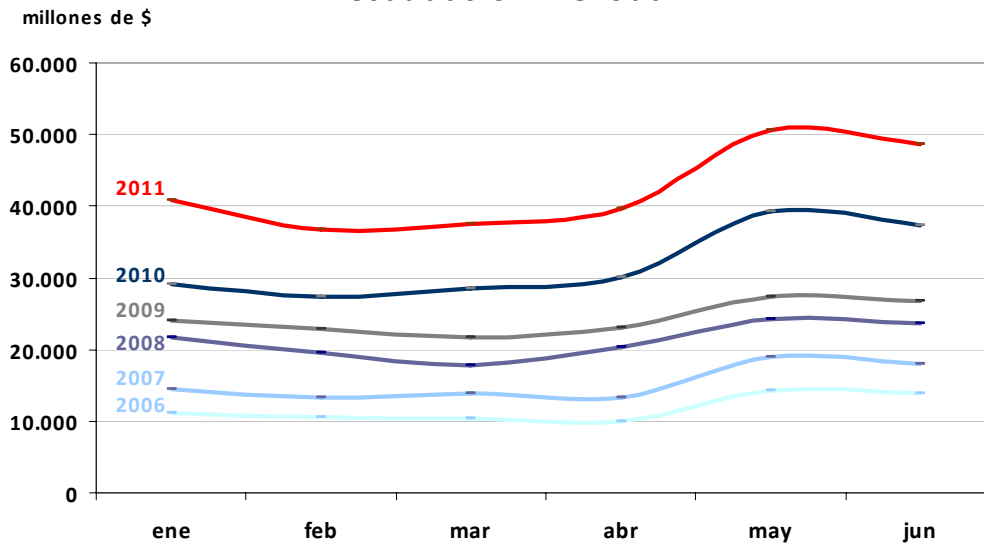
Por su parte, el otro gravamen de gran incidencia, las Contribuciones a la Seguridad Social, totalizaron \$ 10.567 millones y crecieron un 36,3% en términos interanuales, aportando un 25% de la suba total.

En cuanto al análisis de la evolución con respecto a los meses previos, la recaudación de junio también muestra una moderación en el ritmo de crecimiento, lo que ratifica lo comentado en informes anteriores y coincide con la conclusión obtenida a partir de la observación de las variaciones interanuales. Mientras que en 2006, 2007 y 2010 lo recaudado en junio fue siempre un 23% mayor al promedio de los seis meses precedentes, este año estuvo un 20% por encima del promedio del período diciembre'10 – mayo'11<sup>1</sup>. No obstante, como se comentó en el Informe de mayo, se trata de una desaceleración moderada que no implica una ruptura en el proceso de alto crecimiento de los ingresos, lo que, con excepción del año 2009, ha dominado el escenario fiscal en los últimos años.

---

<sup>1</sup> Si se compara con los tres o con los dos meses precedentes, se verifica una merma aún mayor con relación a 2006 y 2007, aunque en línea con lo sucedido en junio de 2010, lo que se explica por el excepcional salto que se verificó en mayo de ese año. En cambio, la situación difiere si se considera los años 2008 y 2009, pero esos dos años estuvieron fuertemente afectados por la crisis internacional.

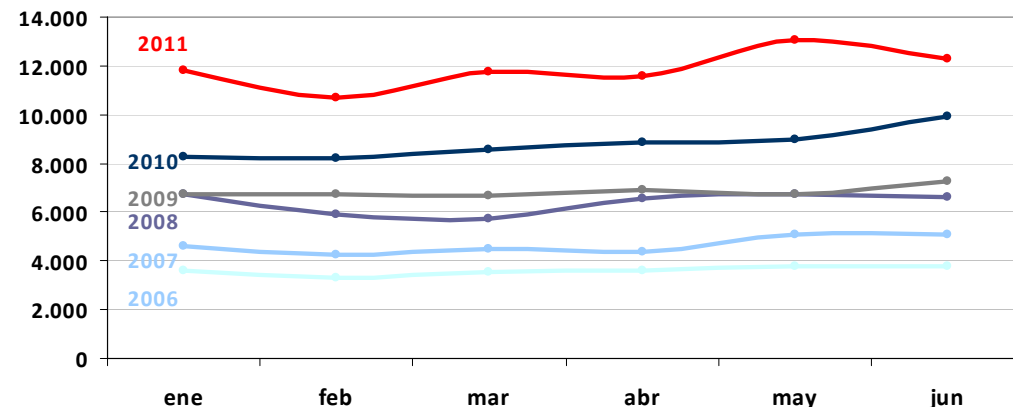
### Recaudación Mensual



Entre los impuestos que mayor moderación muestran en su ritmo de expansión se desataca el IVA, que en junio de 2011 tuvo el menor crecimiento con relación a los meses precedentes de la serie 2006-2011. No obstante, es probable que el desempeño del último mes de junio haya sido afectado por situaciones especiales como la parálisis del tránsito aéreo, por lo que en los próximos meses revertiría parcialmente la merma evidenciada.

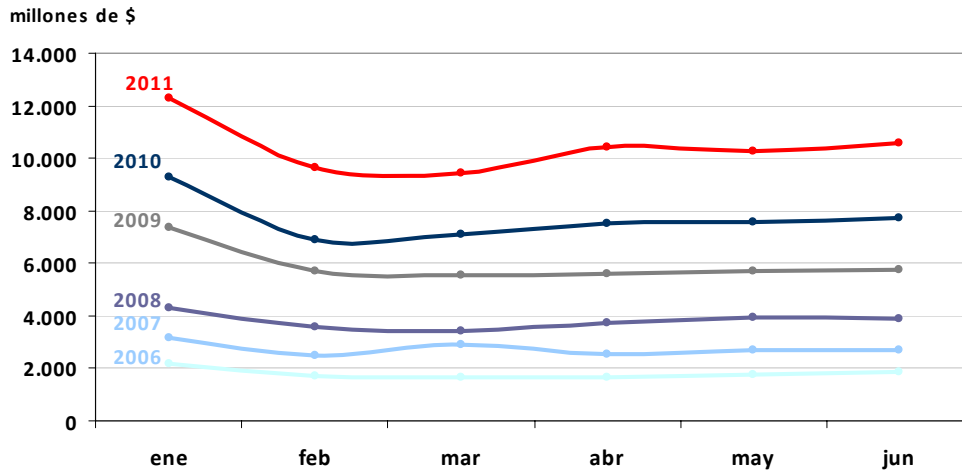
### IVA

- recaudación mensual -



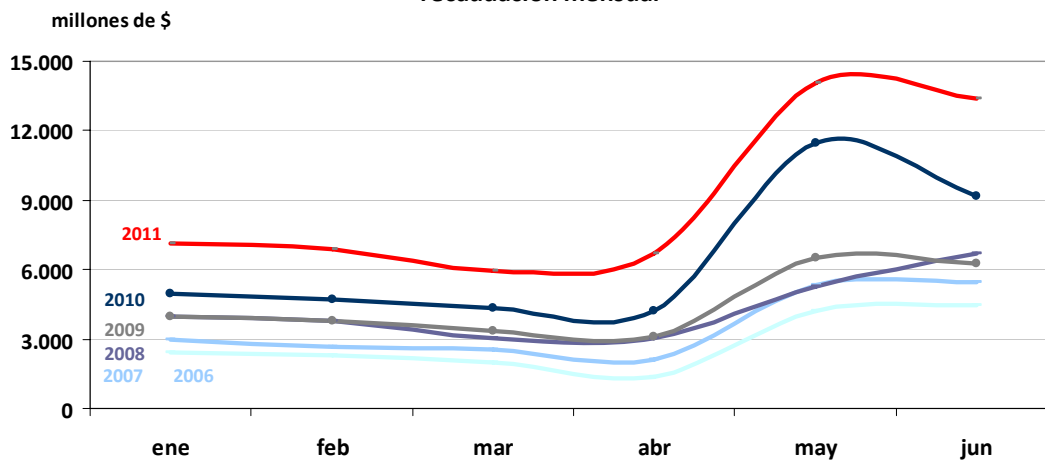
Por su parte, las Contribuciones a la Seguridad Social mantienen el impulso de los años anteriores, y siguen ganando participación dentro de la estructura tributaria nacional.

**Aportes y Contribuciones a la Seguridad Social**  
- recaudación mensual -



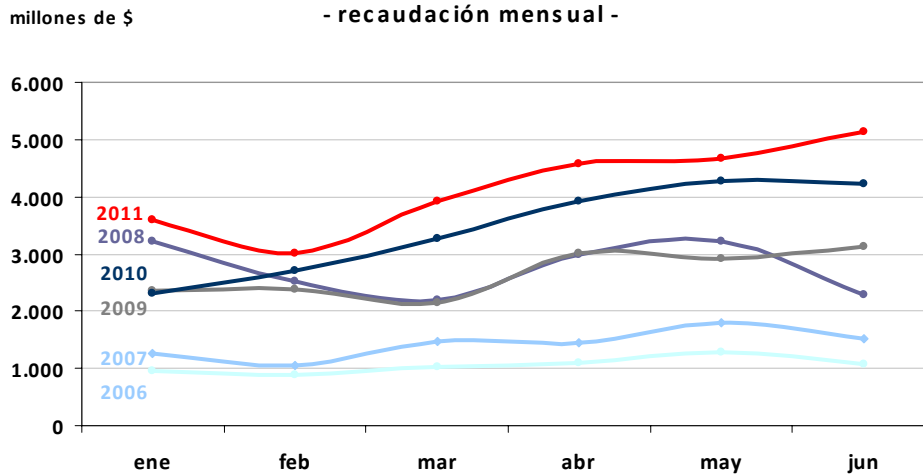
En cambio, el caso de Ganancias, debido a las características del régimen de liquidación del impuesto, presenta mayores dificultades para determinar si se desacelera, o si por el contrario, intensifica su crecimiento.

**Ganancias**  
- recaudación mensual -



Mención aparte merece los Derechos a la Exportación, ya que si bien mes a mes viene con tasas interanuales moderadas (del orden del 20%), las perspectivas para los próximos meses son positivas si se tiene en cuenta el crecimiento interanual observado en las exportaciones de productos primarios (25%) y de las manufacturas de origen agropecuario (principalmente aceites de soja y pellets) que aumentaron el 37%.

**Derechos de Exportación**  
- recaudación mensual -



El gráfico siguiente permite dimensionar el notable crecimiento de la recaudación tributaria de los últimos cinco años. Mientras que el promedio mensual del año 2006 era de \$ 12.500 millones y en 2010 fue de \$ 34.160 millones, un 170% mayor, en junio de 2011 está levemente por debajo de los \$ 50.000 millones.

**Recaudación Total**  
Enero 2006 – Mayo 2011  
- niveles mensuales -



- Pagos primarios

En línea con el comportamiento observado en los últimos meses, las erogaciones primarias nacionales en base caja registraron en junio un incremento del orden del 36,0% ia., superando el impulso observado en el período enero – mayo (+32,6% ia.).

**CUADRO 3**  
**SECTOR PUBLICO NACIONAL NO FINANCIERO**  
**GASTOS CORRIENTES Y DE CAPITAL**

Ejecución presupuestaria al 30/06/2011. Base Caja.

(en millones de \$ corrientes)

Concepto	VARIACIONES Y NIVELES					
	1 mes		acumulado del año a		12 meses móviles a	
	jun-10	jun-11	jun-10	jun-11	jun-10	jun-11
<b>I- GASTOS CORRIENTES PRIM. (sin coparticipación)</b>	<b>40,5%</b>	<b>34.554</b>	<b>36,2%</b>	<b>167.374</b>	<b>36,4%</b>	<b>324.218</b>
Remuneraciones	36,9%	4.864	28,7%	26.232	37,5%	53.886
	3.553		20.389		39.181	
Prestaciones de la Seg. Social	38,9%	15.716	36,2%	67.398	32,9%	124.975
	11.314		49.491		94.040	
Transferencias corrientes	40,1%	10.975	36,0%	59.422	36,8%	117.738
	7.834		43.678		86.047	
Sector privado	45,3%	8.687	41,4%	45.935	43,8%	89.334
	5.980		32.490		62.115	
Provincias	-14,8%	844	-2,3%	5.257	4,1%	12.301
	990		5.380		11.811	
Universidades	55,0%	1.298	38,9%	7.216	33,5%	14.234
	838		5.197		10.665	
<b>II- GASTOS DE CAPITAL</b>	<b>6,4%</b>	<b>4.019</b>	<b>15,0%</b>	<b>22.621</b>	<b>26,4%</b>	<b>48.586</b>
	<b>3.776</b>		<b>19.675</b>		<b>38.442</b>	
Inversión Real Directa	-0,4%	1.300	22,9%	9.688	23,0%	19.223
	1.305		7.881		15.627	
Transferencias de capital	11,7%	2.716	6,1%	12.351	30,6%	28.251
	2.431		11.637		21.631	
Provincias	7,2%	2.101	6,0%	10.224	22,1%	21.627
	1.961		9.646		17.707	
Resto	30,6%	614	6,9%	2.127	68,8%	6.624
	470		1.991		3.924	
<b>III- GASTOS PRIMARIOS (sin coparticipación)</b>	<b>36,0%</b>	<b>38.573</b>	<b>33,3%</b>	<b>189.995</b>	<b>35,0%</b>	<b>372.805</b>
	<b>28.373</b>		<b>142.564</b>		<b>276.160</b>	
<b>IV- INTERESES</b>	<b>40,9%</b>	<b>4.242</b>	<b>19,9%</b>	<b>13.063</b>	<b>-8,3%</b>	<b>24.218</b>
	<b>3.010</b>		<b>10.892</b>		<b>26.402</b>	
<b>V- GASTOS TOTALES (sin coparticipación)</b>	<b>36,4%</b>	<b>42.815</b>	<b>32,3%</b>	<b>203.058</b>	<b>31,2%</b>	<b>397.023</b>
	<b>31.382</b>		<b>153.456</b>		<b>302.562</b>	
<b>VI- COPARTICIPACIÓN</b>	<b>22,9%</b>	<b>10.002</b>	<b>32,4%</b>	<b>51.858</b>	<b>33,9%</b>	<b>95.438</b>
	<b>8.138</b>		<b>39.154</b>		<b>71.289</b>	

**Fuente:** ASAP, en base a información publicada por la Oficina Nacional de Presupuesto y por la Dirección Nacional de Coordinación Fiscal con las Provincias del Ministerio de Economía y Finanzas Públicas.

Como se puede observar en el Cuadro 3, de los componentes más importantes del gasto primario, los que tuvieron el mayor crecimiento en junio fueron las Transferencias

Corrientes a Universidades (+55,0%), las Transferencias Corrientes al Sector Privado (+45,3%), las Prestaciones de la Seguridad Social (+38,9%) y las Remuneraciones (+36,9%).

En sentido contrario operaron la Inversión Real Directa (-0,4%) y el conjunto de Transferencias Corrientes y de Capital a Provincias, en especial las primeras, cuyo nivel de pagos resultó un 14,8% inferior al de un año atrás. En tanto, las transferencias a provincias para gastos de capital crecieron un 7,2% ia., debido al homogéneo desempeño de los fondos discrecionales (+7,4%) y del Fondo Federal Solidario cuya distribución es automática, que mostró un incremento más moderado que el de meses anteriores (+6,8% vs. +15,6% en el acumulado a mayo).

De esta manera, los pagos primarios del SPNF alcanzaron un total de \$ 189.995 millones en el primer semestre de 2011, mostrando un incremento del orden del 33,3% (+\$47.431 mill.) con relación a igual periodo del año 2010 lo cual constituye un ritmo de expansión superior al de los recursos (+30,7%).

En cuanto a los conceptos que alcanzaron mayores alzas porcentuales en el semestre, se destacan los incrementos registrados por las Transferencias Corrientes al Sector Privado (+41,4%), las Transferencias Corrientes a Universidades (+38,9%), las Prestaciones de la Seguridad Social (+36,2%) y los Bienes y Servicios (+32,8% ia.). En tanto, las Transferencias Corrientes y de Capital a Provincias continúan dando muestras de contención.

Esta dinámica obedece a múltiples causas. En primer lugar, el comportamiento de las Transferencias Corrientes al Sector Privado responde fundamentalmente al fuerte impulso que vienen mostrando los subsidios destinados al sector energético y al transporte, como así también, aunque con una incidencia menor, a las asignaciones familiares (entre las cuales se cuenta la "Asignación Universal por Hijo para Protección Social").

En el caso de las Transferencias Corrientes a Universidades y de los Bienes y Servicios, el principal factor que contribuyó al aumento interanual de los pagos fue la cancelación de deuda flotante (ver Sección 3).

Por último, la evolución de las Prestaciones de la Seguridad Social se explica principalmente por el aumento del 17,3% de haberes otorgado a partir del mes de marzo de este año sumado al 16,9% otorgado en septiembre de 2010, ambos en el

marco de la Ley N° 26.417 de Movilidad Jubilatoria<sup>2</sup>, en tanto que el número de jubilados y pensionados no ha crecido de manera significativa.

**CUADRO 4**  
**SECTOR PUBLICO NACIONAL NO FINANCIERO**  
**PARTICIPACION EN LOS GASTOS PRIMARIOS**

Período	(porcentaje sobre el total de gastos primarios - sin coparticipación)						
	Remuneraciones	Bienes y servicios	Prestac. de la Seg. Soc.	Transf. Corr. al sec. priv.	Transf. a provincias	Inversión Real Directa	Otros Gastos
Ene 03 - Dic 03	16.6%	5.4%	37.0%	21.2%	12.8%	1.5%	5.5%
Jul 03 - Jun 04	15.8%	5.3%	36.7%	19.5%	14.3%	1.9%	6.4%
Ene 04 - Dic 04	14.7%	5.3%	35.3%	19.1%	15.8%	2.3%	7.5%
Jul 04 - Jun 05	14.4%	6.1%	33.7%	18.8%	17.1%	2.9%	7.0%
Ene 05 - Dic 05	14.4%	5.9%	31.6%	18.7%	18.6%	3.8%	6.8%
Jul 05 - Jun 06	14.3%	5.2%	31.0%	19.0%	18.2%	4.4%	8.0%
Ene 06 - Dic 06	14.2%	4.8%	31.9%	17.5%	17.9%	5.3%	8.4%
Jul 06 - Jun 07	13.4%	4.5%	33.7%	17.6%	17.1%	5.4%	8.3%
Ene 07 - Dic 07	12.6%	4.3%	34.1%	19.2%	15.6%	5.1%	9.1%
Jul 07 - Jun 08	12.3%	4.2%	34.0%	21.1%	14.1%	4.9%	9.4%
Ene 08 - Dic 08	12.4%	4.1%	32.5%	22.8%	13.8%	5.3%	9.1%
Jul 08 - Jun 09	12.8%	4.2%	32.3%	21.3%	15.0%	6.3%	8.1%
Ene 09 - Dic 09	13.2%	4.5%	32.5%	20.5%	15.5%	6.1%	7.8%
Jul 09 - Jun 10	13.4%	4.6%	32.2%	21.3%	15.5%	5.4%	7.6%
Ene 10 - Dic 10	14.0%	4.5%	31.2%	22.1%	15.0%	5.1%	8.2%
Jul 10 - Jun 11	13.7%	4.5%	31.7%	22.7%	14.0%	4.9%	8.6%
<b>Variación pta-pta</b>	<b>-2.9 p.p.</b>	<b>-0.9 p.p.</b>	<b>-5.3 p.p.</b>	<b>+1.5 p.p.</b>	<b>+1.1 p.p.</b>	<b>+3.3 p.p.</b>	<b>+3.1 p.p.</b>

**Fuente:** ASAP, en base a información publicada por la Oficina Nacional de Presupuesto.

**Nota:** No incluyen coparticipación de impuestos.

Respecto a la composición de los gastos primarios, que se ilustra en el Cuadro 4, los aspectos más salientes del primer semestre de 2011 son: i) el sostenido avance de las Transferencias Corrientes al Sector Privado, cuya participación creció 0,6 p.p. (llevan ganados 1,4 p.p. en los últimos 12 meses); ii) la recuperación de las Prestaciones de la Seguridad Social, que avanzaron 0,5 p.p., luego de retroceder 1,1 p.p. en los seis meses previos; y iii) el pronunciado retroceso de las Transferencias a Provincias, que cayeron 1,0 p.p. adicionales (llevan perdidos 1,5 p.p. en los últimos doce meses).

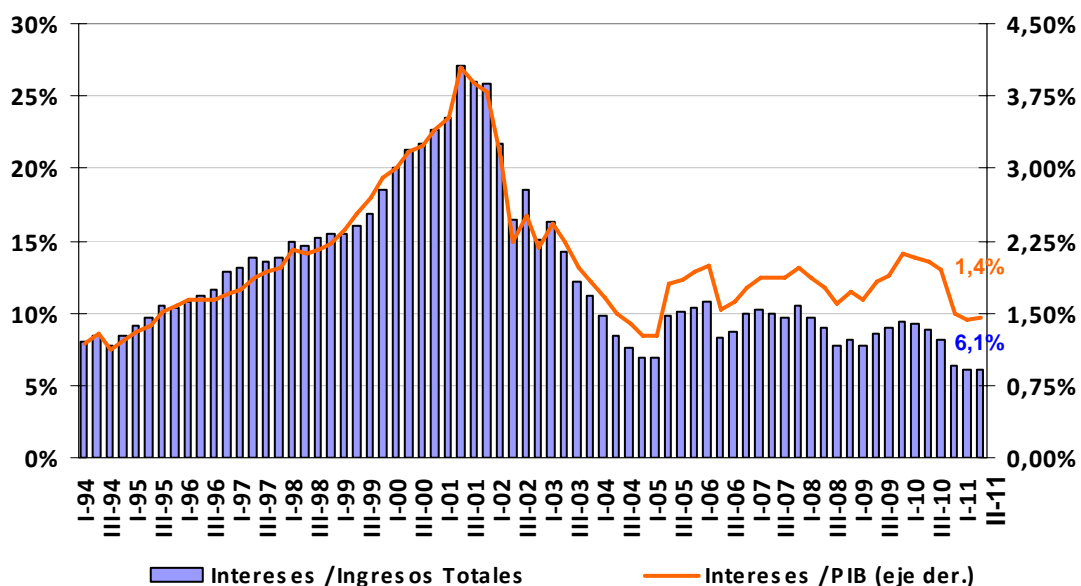
## - Intereses de la Deuda

<sup>2</sup> Dado que los aumentos otorgados en septiembre de 2009 (7,3%) y marzo de 2010 (8,21%) estuvieron por debajo de los últimos dos aumentos, los haberes mínimos y medios pagados durante el primer semestre de 2011 fueron, en promedio, un 33,8% superiores a los pagados en igual semestre de 2010.

El monto pagado de intereses durante junio alcanzó el nivel más alto en lo que va del año, totalizando \$ 4.242 millones, lo que representa un elevado incremento interanual, del orden de 40,9%.

Entre los principales servicios previstos para junio se destacan los bonos emitidos en oportunidad del canje efectuado en el año 2005, así como también los BONAR 16.

**Gráfico 3**  
**INCIDENCIA DE LOS INTERESES EN LOS INGRESOS**  
**TOTALES Y EN EL PIB**



Analizando el primer semestre, el monto pagado asciende a \$ 13.063 millones, un 19,9% más que en igual período de 2010.

Sin embargo, si se considera el lapso julio'10 – junio'11, se verifica una fuerte reducción producto de la ausencia del pago del cupón PIB. De esta forma, actualmente la relación intereses/PIB se encuentra en niveles históricamente bajos (1,4%), así como también si se los analiza en términos de los ingresos totales (6,1%).

### - Resultados Financiero y Primario

Como se comentó en la sección referida a los pagos, en junio se produjo una nueva aceleración del crecimiento de las erogaciones, lo que llevó a que su tasa de expansión superara la alcanzada por los recursos. Mientras que éstos últimos fueron \$ 8.418



millones superiores a los de junio de 2010 (+ 27,7% ia.), los pagos realizados resultaron \$ 11.432 millones más elevados (+ 36,4 %). De esta forma, el moderado déficit financiero obtenido un año atrás (- \$ 293 mill.) pasó a ser de - \$ 3.308.

**CUADRO 5**  
**SECTOR PUBLICO NACIONAL NO FINANCIERO**  
**CUADRO AHORRO - INVERSION\***  
(en millones de \$ corrientes)

Concepto	VARIACIONES Y NIVELES					
	1 mes		acumulado del año a		12 meses móv. a	
	jun-10	jun-11	jun-10	jun-11	jun-10	jun-11
<b>I- RECURSOS TOTALES</b>	<b>27,1%</b>		<b>30,7%</b>		<b>33,8%</b>	
	31.089	39.507	153.652	200.888	297.362	397.724
<b>Ia- RECURSOS TOTALES AJUSTADOS **</b>	<b>25,3%</b>		<b>31,5%</b>		<b>34,9%</b>	
	29.139	36.507	147.702	194.288	272.787	367.924
<b>II- GASTOS TOTALES (II + IV)</b>	<b>36,4%</b>		<b>32,3%</b>		<b>31,2%</b>	
	31.382	42.815	153.456	203.058	302.562	397.023
<b>III- GASTOS PRIMARIOS (II - IV)</b>	<b>36,0%</b>		<b>33,3%</b>		<b>35,0%</b>	
	28.373	38.573	142.564	189.995	276.160	372.805
<b>IV- INTERESES</b>	<b>40,9%</b>		<b>19,9%</b>		<b>-8,3%</b>	
	3.010	4.242	10.892	13.063	26.402	24.218
<b>V- RESULTADO FINANCIERO (I - II)</b>	<b>***</b>		<b>***</b>		<b>***</b>	
	-293	-3.308	196	-2.170	-5.200	702
<b>Va- RESULTADO FINANCIERO AJUSTADO ** (Ia - II)</b>	<b>***</b>		<b>***</b>		<b>***</b>	
	-2.243	-6.308	-5.754	-8.770	-29.775	-29.098
<b>VI- RESULTADO PRIMARIO (I - III)</b>	<b>-65,6%</b>		<b>-1,8%</b>		<b>17,5%</b>	
	2.716	934	11.088	10.893	21.202	24.920
<b>Via- RESULTADO PRIMARIO AJUSTADO ** (Ia - III)</b>	<b>***</b>		<b>-16,5%</b>		<b>***</b>	
	766	-2.066	5.138	4.293	-3.373	-4.880

**Fuente:** ASAP, en base a información publicada por la Oficina Nacional de Presupuesto y la Dirección Nacional de Investigaciones y Análisis Fiscal.

**Notas:**

\* Los ingresos y los gastos no incluyen la Coparticipación Federal de Impuestos.

\*\* Se excluyen los ingresos por las Utilidades del BCRA, las rentas de los activos financieros de la ANSES y la asignación del FMI.

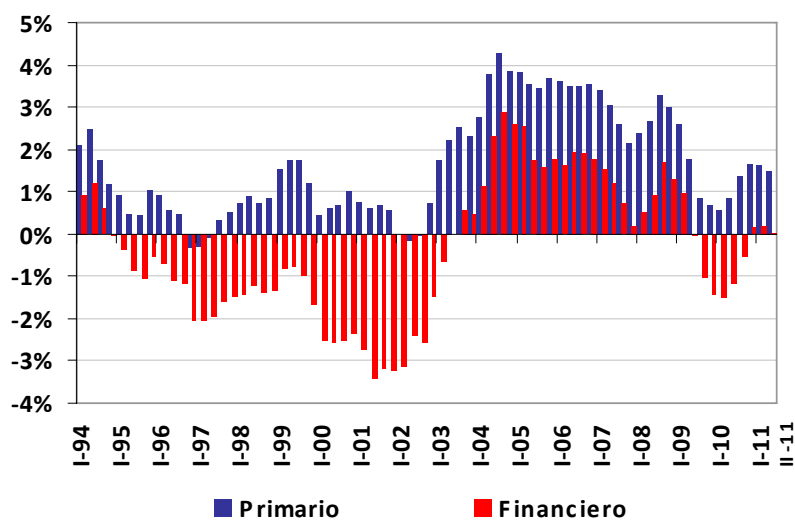
\*\*\* Al pasar de valores positivos a otros negativos, el cálculo de la variación arroja resultados que no tienen sentido económico. Lo mismo sucede al comparar dos valores negativos.

Una situación similar sucedió con el resultado primario, aunque siempre en la posición superavitaria, ya que pasó de un saldo \$ 2.716 millones en junio de 2010, a uno menor, de \$ 934 millones.

De esta forma, en la primera mitad del año el resultado financiero revirtió el signo positivo alcanzado un año atrás, y quedó en un nivel deficitario, de - \$ 2.170 millones. Si bien esta situación de déficit se verificó en el año 2009, en esta oportunidad se presenta en un contexto de expansión económica y también de los recursos públicos.

Analizando períodos más extensos, en los últimos doce meses se observa un equilibrio financiero, mientras que el resultado primario presenta un superávit equivalente al 1,5% del Producto.

**Gráfico 4**  
**RESULTADO PRIMARIO Y FINANCIERO \***  
**SPNF -Base Caja- en % del PBI**  
**- doce meses móviles -**

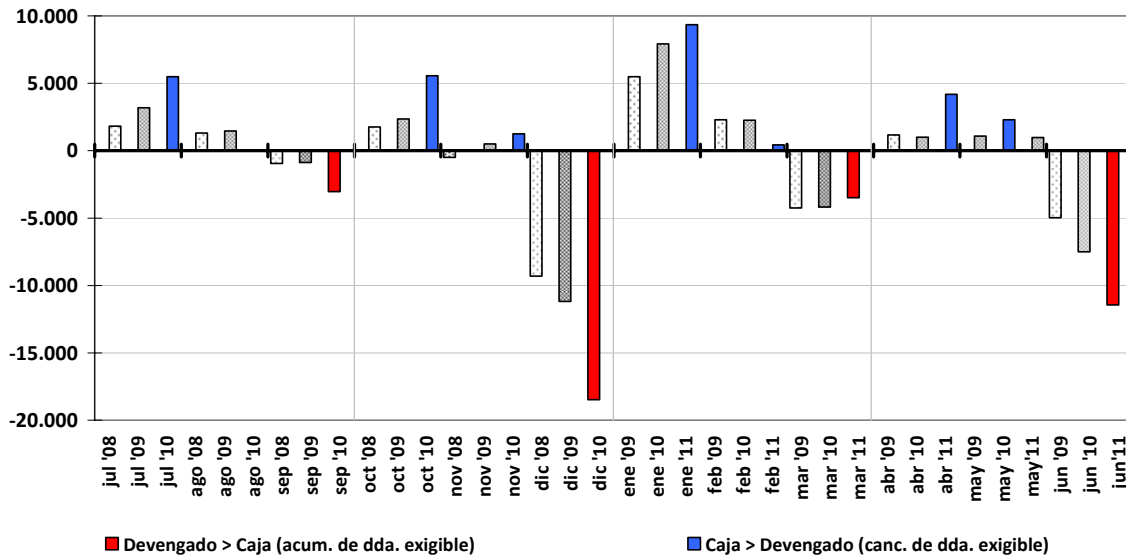


*\* Ajustado sin transf. de cartera de las AFJP ni aporte del FMI*

### 3. Relación entre la caja y el devengado de la Administración Nacional

Al cierre del primer semestre de 2011, los gastos primarios pagados de la Administración Nacional superaron a los devengados en \$ 502 millones, lo que implica una leve reducción del stock de la deuda exigible existente al inicio del ejercicio. Esta reducción se verificó incluso a pesar del fuerte incremento de junio, cuando el devengado superó al pagado en la suma de \$ 11.443 millones (ver Gráfico 5), brecha que es un 50% superior al aumento de deuda registrado en junio 2010.

**Gráfico 5**  
**APN - EJECUCIÓN DE CAJA VS. DEVENGADA**  
en millones de \$



Se trata, en parte, de un comportamiento estacional típico del último mes del trimestre que suele ser revertido en los dos primeros meses del siguiente trimestre, por lo que durante los próximos meses seguramente tienda a bajar el stock de deuda exigible. Asimismo, existen conceptos de gasto en donde la reducción de la deuda exigible ha sido más significativa (bienes y servicios, transferencias a universidades, inversión financiera e inversión real) y otros en donde se observa un importante incremento (en especial, en las transferencias corrientes al sector privado).

**CUADRO 6**  
**ADMINISTRACION PUBLICA NACIONAL**  
**CUADRO AHORRO - INVERSION\***

Acumulado al 30 de junio 2011.

En millones de pesos

Concepto	Devengado (I)	Caja (II)	Diferencias (II-I)	
			en pesos	%
I INGRESOS CORRIENTES	185.843,2	184.103,5	-1.739,7	-0,9%
II GASTOS CORRIENTES	167.574,4	167.169,9	-404,5	-0,2%
III RESULTADO ECONOMICO	18.268,8	16.933,6	-1.335,2	-7,3%
IV RECURSOS DE CAPITAL	804,2	1.094,1	289,9	36,1%
V GASTOS DE CAPITAL	17.701,9	17.268,7	-433,2	-2,4%
VI INGRESOS TOTALES (I + IV)	186.647,4	185.197,6	-1.449,8	-0,8%
VII GASTOS TOTALES (II + V)	185.276,3	184.438,6	-837,7	-0,5%
VIII GASTOS PRIMARIOS (VII - X)	171.612,2	172.114,7	502,5	0,3%
IX RESULTADO FINANCIERO (VI - VII)	13.664,1	759,0	-12.905,1	-94,4%
X INTERESES	1.371,1	12.323,9	10.952,8	798,8%
XI RESULTADO PRIMARIO (VI - VII)	15.035,2	13.082,9	-1.952,3	-13,0%

**Fuente:** ASAP, en base al SIDIF y a información publicada por la Oficina Nacional de Presupuesto.

**Fecha de corte de la información:** 2/06/2011.

**Notas:** \* Los ingresos y gastos no incluyen Coparticipación Federal de Impuestos ni Leyes Especiales.

## Anexo metodológico

### Consideraciones metodológicas

#### - El alcance jurisdiccional

El Sector Público Nacional No Financiero (SPNF), definición más amplia de las finanzas públicas nacionales utilizada para la presentación de las cuentas fiscales, incluye a:

- 1) **Administración Nacional.** Compuesta a su vez por el Tesoro Nacional, los Recursos Afectados (con destino específico), los Organismos Descentralizados y las Instituciones de la Seguridad Social. Es el universo del sector público comprendido en el Presupuesto Nacional.
- 2) **Empresas Públicas y otros Entes.** Incluye a las empresas públicas, los Fondos Fiduciarios y otros entes semipúblicos (la AFIP, el PAMI, el INCAA) con niveles elevados de autarquía, con presupuestos independientes, y no sujetos a los controles en la ejecución que ejerce la Secretaría de Hacienda.

El SPNF no incluye a los bancos y otras entidades financieras del Estado Nacional, ni tampoco a las jurisdicciones provinciales.

#### - Cobertura de ingresos y gastos

A partir del mes de enero de 2007, y en concordancia con lo dispuesto por el Artículo 10 de la Ley de Presupuesto 2007<sup>3</sup>, las cuentas públicas nacionales dejaron de incluir tanto en gastos como en ingresos) la Coparticipación Federal de Impuestos, así como las transferencias realizadas a los gobiernos provinciales y al gobierno de la Ciudad Autónoma de Buenos Aires en concepto de Leyes Especiales<sup>4</sup>.

Más allá de los argumentos que respaldan el cambio metodológico adoptado por el Poder Ejecutivo<sup>5</sup>, ante la necesidad de homogeneizar las series correspondientes para la realización del análisis comparativo, esta Asociación tomó la decisión de presentar la información de la manera más inclusiva posible, lo que significó, durante todo el año 2007, mantener el formato de la metodología anterior.

No obstante, dado que el cambio metodológico se implementó en enero de 2007, a partir del año 2008 ya es posible realizar las comparaciones interanuales correspondientes sin necesidad de realizar adecuaciones. Por lo tanto, a partir del Informe de Enero de 2008, los cuadros referidos a la ejecución de caja del SPNF mantienen el formato oficial. Sin embargo, con el fin de permitir la mayor integralidad de la información expuesta, se expone los datos de la coparticipación en el cuadro de gastos (Cuadro 3), y incluye un cuadro de ingresos (Cuadro 1), que muestra el total recaudado por impuesto sin excluir la extracción correspondiente a Coparticipación ni a Leyes Especiales. Por su parte en el Cuadro 2, que refiere a los ingresos del percibidos SPNF, excluyen estos dos conceptos.

<sup>3</sup> Artículo 10.- "Facúltase al JEFE DE GABINETE DE MINISTROS a instrumentar los actos administrativos para dar cumplimiento a lo dispuesto en el último párrafo del artículo 3° del Anexo al artículo 1° del Decreto N° 1.731 de fecha 7 de diciembre de 2004" Este decreto, que reglamenta la Ley Federal de Responsabilidad Fiscal, dispone en el anexo mencionado que "el Presupuesto de la Administración Pública Nacional excluirá los recursos impositivos de origen nacional pertenecientes a los Gobiernos Provinciales y a la Ciudad Autónoma de Buenos Aires en la medida que se distribuyan en forma automática, ...".

<sup>4</sup> Las leyes consideradas por el Poder Ejecutivo son: el FONAVI (Ley N° 24.464), participación en el Impuesto a los Bienes Personales (Art. 30, Ley N° 23.966), participación en el Impuesto a los Combustibles Líquidos (Ley N° 23.966 y 24.699) y participaciones en el Impuesto a las Ganancias destinada a Fondo del Conurbano, Excedente del Fondo Conurbano Bonaerense.

<sup>5</sup> Para mayor información respecto de los argumentos que respaldan la nueva metodología, ver Aclaración Metodológica del Informe de Enero de 2007.

---

De esta forma, se considera que con este procedimiento se tiende a mantener el análisis integral, respetando como fuente primaria de información la publicada mensualmente por la Secretaría de Hacienda.

#### - La caja y el devengado

Existen diferencias en la presentación de la ejecución presupuestaria en base devengado y en base caja. En tanto los ingresos son imputados en todos los casos por lo efectivamente percibido, y los gastos de intereses por los pagos efectivamente realizados, las diferencias entre una y otra forma de presentación se concentran en el gasto primario.

En el caso de la ejecución del devengado, se considera al gasto en el momento en el que la transacción produce una obligación de pago, hay un registro y un cambio patrimonial, y el crédito presupuestario es afectado en forma definitiva.

La ejecución de caja se remite al momento en el que los gastos son efectivamente pagados por la Tesorería, con independencia de cuando fueron devengados. En general, la diferencia entre una y otra medición impacta sobre la deuda exigible, es decir, sobre las obligaciones de pago que aun no han sido canceladas por la Tesorería.

Es preciso aclarar que, como consecuencia de la dinámica propia del sistema de administración de la ejecución presupuestaria<sup>6</sup>, resulta habitual que al cierre de cada trimestre (y particularmente al finalizar el ejercicio fiscal) se produzcan “picos” de gasto devengado que superan en dichos meses al gasto de caja, los cuales tienden a compensarse en los primeros dos meses del trimestre siguiente. Estas diferencias dan origen a lo que en la jerga se denomina acumulación y cancelación de “deuda exigible” o “deuda flotante”.

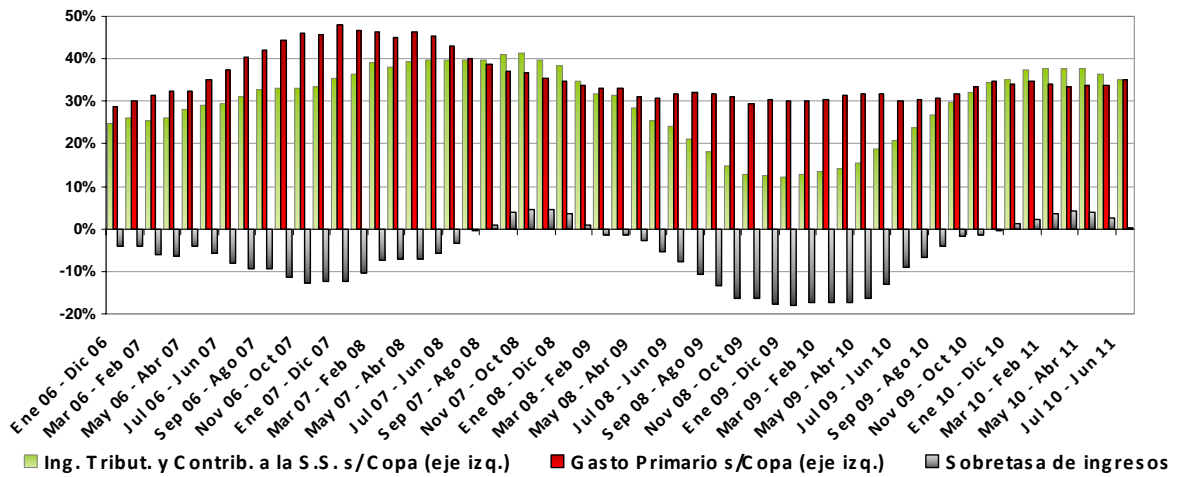
#### - Fuentes de información

Todos los cuadros incluidos en este informe han sido elaborados con información de la Oficina Nacional de Presupuesto, la Tesorería General de la Nación, la Oficina Nacional de Crédito Público, y del Sistema Integrado de Información Financiera (SIDIF). Se han utilizado también los informes sobre la recaudación elaborados por la AFIP y por la Dirección Nacional de Investigaciones y Análisis Fiscal.

---

<sup>6</sup> Esta dinámica es consecuencia del sistema de administración de la ejecución presupuestaria, que se realiza mediante la asignación de cuotas trimestrales de devengado a los organismos, las cuales son ejecutadas con mayor intensidad en el último mes del trimestre, para evitar que se pierda la cuota autorizada.

**Gráfico 6**  
**SECTOR PÚBLICO NACIONAL NO FINANCIERO**  
**Tasas de variación interanuales - 12 meses móviles**



**CUADRO 1**  
**SECTOR PUBLICO NACIONAL NO FINANCIERO**  
**EVOLUCION DE LOS RECURSOS POR RUBROS \***  
(en millones de \$ corrientes)

Concepto	VARIACIONES Y NIVELES					
	1 mes		acum. del año a		12 meses móviles a	
	jun-10	jun-11	jun-10	jun-11	jun-10	jun-11
<b>I- RECURSOS CORRIENTES</b>	<b>27,1%</b>		<b>30,8%</b>		<b>33,8%</b>	
	31.074	39.500	153.575	200.857	297.199	397.578
Ingresos Tributarios *	<b>23,4%</b>		<b>30,8%</b>		<b>35,8%</b>	
	20.001	24.690	95.017	124.294	173.372	235.525
Contribuciones a la seguridad social **	<b>33,5%</b>		<b>33,8%</b>		<b>33,8%</b>	
	7.840	10.468	46.624	62.367	87.253	116.704
Ingresos No Tributarios	<b>26,6%</b>		<b>45,8%</b>		<b>42,3%</b>	
	704	891	3.308	4.824	6.436	9.155
Ventas de bienes y servicios	<b>22,3%</b>		<b>19,4%</b>		<b>22,0%</b>	
	121	148	651	776	1.269	1.548
Rentas de la propiedad	<b>37,8%</b>		<b>14,4%</b>		<b>85,1%</b>	
	2.291	3.157	6.894	7.886	17.897	33.125
Rentas financieras - ANSES	<b>-2,6%</b>		<b>-26,8%</b>		<b>-36,7%</b>	
	1.950	1.900	3.550	2.600	11.225	7.100
Remisión de utilidades del BCRA	-		<b>150,0%</b>		<b>656,7%</b>	
	0	1.100	1.600	4.000	3.000	22.700
Transferencias corrientes	<b>216,1%</b>		<b>-88,5%</b>		<b>-97,6%</b>	
	12	39	930	107	10.643	258
Transferencia del FMI	-		<b>-100,0%</b>		<b>-100,0%</b>	
	0	0	800	0	10.350	0
Transferencias corrientes ajustadas **	<b>216,1%</b>		<b>-17,6%</b>		<b>-12,0%</b>	
	12	39	130	107	293	258
Otros recursos corrientes	<b>23,2%</b>		<b>51,0%</b>		<b>282,9%</b>	
	930	1.145	4.109	6.203	330	1.261
<b>I-b RECURSOS CORRIENTES AJUST. ***</b>	<b>25,3%</b>		<b>31,6%</b>		<b>34,9%</b>	
	29.124	36.500	147.625	194.257	272.624	367.778
<b>II- RECURSOS DE CAPITAL</b>	<b>-51,0%</b>		<b>-60,1%</b>		<b>-9,9%</b>	
	15	7	77	31	163	147
<b>III- RECURSOS TOTALES (I+II)</b>	<b>27,1%</b>		<b>30,7%</b>		<b>33,8%</b>	
	31.089	39.507	153.652	200.888	297.362	397.724
<b>III-b RECURSOS TOTALES AJUSTADOS *** (Ia+II)</b>	<b>25,3%</b>		<b>31,5%</b>		<b>34,9%</b>	
	29.139	36.507	147.702	194.288	272.787	367.924

**Fuente:** ASAP, en base a información publicada por la Oficina Nacional de Presupuesto del Ministerio de Economía y Finanzas Públicas.

**Notas:**

\* No se incluyen la Coparticipación Federal de Impuestos ni las transferencias a provincias producto de las Leyes Especiales.

\*\* El valor informado no coincide con el del Cuadro 1, dado que este valor refleja el monto ingresado a las cuentas de los organismos del SPNF destinatarios de estos gravámenes, producto de la distribución realizada por la AFIP.

\*\*\* Se excluyen los ingresos derivados de las Utilidades del BCRA, las rentas de los activos financieros de la ANSES y la asignación del FMI.