

**INFORME DE EJECUCIÓN PRESUPUESTARIA
DEL SECTOR PÚBLICO NACIONAL NO FINANCIERO (base caja)**

II Trimestre de 2012

ÍNDICE

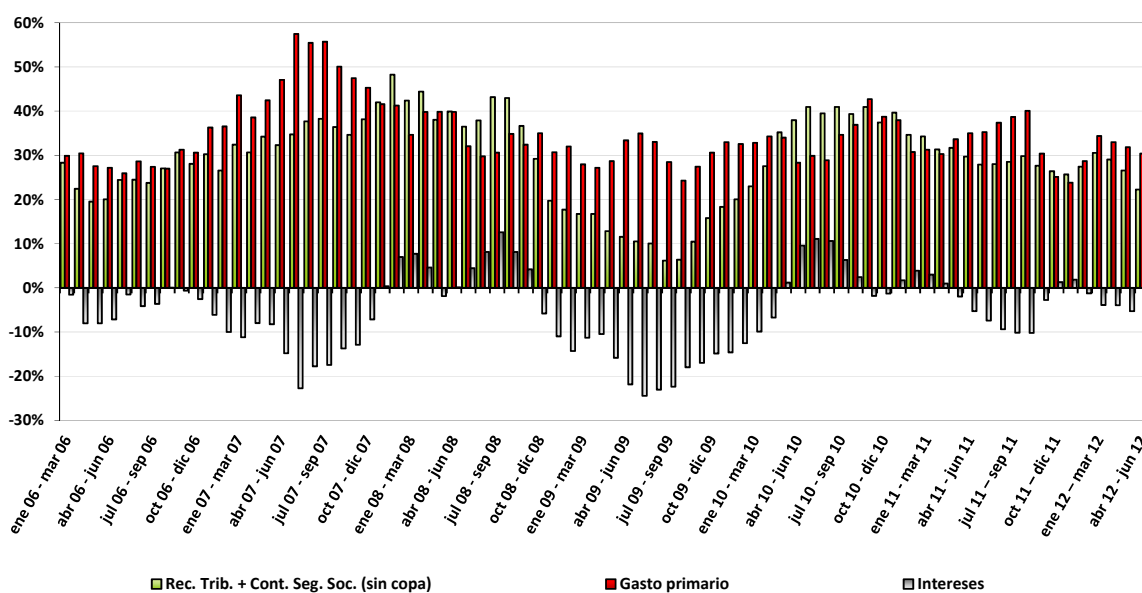
1. Síntesis	3
2. Análisis de la Situación Fiscal del Sector Público No Financiero	6
- Ingresos	
- Gastos primarios	
- Intereses de la Deuda	
- Resultados Financiero y Primario	
3. Relación entre la caja y el devengado de la Administración Nacional	19
Anexo metodológico	22
Anexo estadístico (*)	24
Gráfico 6. SPNF. Tasas de variación interanuales – 12 meses móviles.	
Cuadro 1. SPNF. Evolución de los Recursos por Rubros.	
Cuadro 4. SPNF. Gastos corrientes y de capital.	
Cuadro 5. SPNF. Participación en los Gastos Primarios	

(*) El resto de los cuadros y gráficos se incluyen en el cuerpo principal del informe.

1. Síntesis

Con junio, son cuatro los meses en los cuales en forma consecutiva la tasa de crecimiento de los gastos primarios (base caja) supera a la de la recaudación tributaria. En el último mes, la “sobretasa” fue del 13,5%, mientras que en el último trimestre fue del 8,1%, tal como se puede observar en la barra gris del Gráfico 1. Como consecuencia de esta dinámica, la situación deficitaria que viene caracterizando durante el último año a la evolución del Sector Público Nacional no da muestras de reversión. En los últimos doce meses, el resultado financiero del SPNF (en base caja) alcanza un déficit del orden del 1,9% del PIB. En tanto, el resultado primario ya es deficitario, representando actualmente cerca del 0,1% del Producto (ver Gráfico 2).

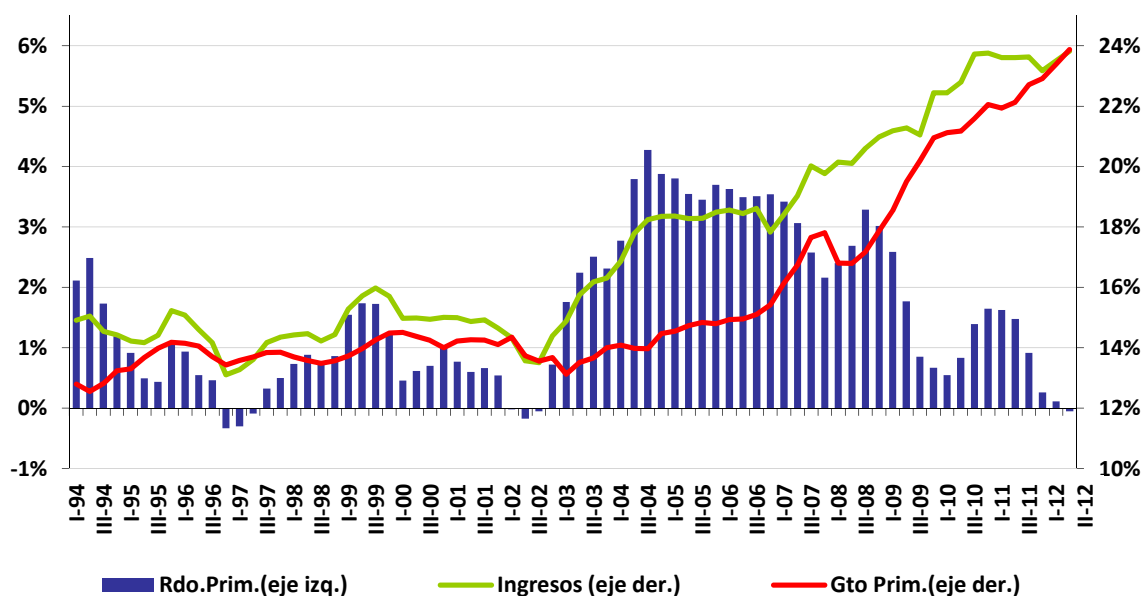
Gráfico 1
SECTOR PÚBLICO NACIONAL NO FINANCIERO
Tasas de variación interanual - 3 meses móviles



Con relación a la evolución del mes de junio, por un lado, la recaudación tributaria (Recursos Tributarios más Contribuciones a la Seguridad Social) mostró un comportamiento más moderado que el acumulado en cinco meses (+20,6% vs. +26,1%), en gran medida como consecuencia de la caída registrada por los Derechos de Exportación (-19,1%, -\$ 980 mill.), que hasta el mes anterior promediaban una suba del orden del 37,7% ia. En cuanto a los gravámenes “tradicionales”—el IVA, el Impuesto a las Ganancias y las Contribuciones a la Seguridad Social— mantuvieron aproximadamente la

tendencia de los meses previos, con una leve recuperación en el caso del IVA (+25,4%) y una relativa contención por parte de las Contribuciones (+28,2%).

Gráfico 2
INGRESOS, GASTO PRIMARIO Y RESULTADO PRIMARIO*
 SPNF -Base Caja- en % del PBI
 12 meses móviles



* sin transf. de cartera de las ex AFJP ni aporte del FMI

No obstante, el comportamiento más moderado de la recaudación tributaria fue más que compensado por el significativo incremento de las Rentas de la Propiedad (+130% ia.), que totalizaron \$ 7.285 millones, lo cual constituye \$ 4.128 millones más que lo ingresado un año atrás. Estos registros se explican por los intereses ganados por el Fondo de Garantía de Sustentabilidad administrado por la ANSES (\$ 5.140 mill.), como así también por el ingreso del segundo tramo de utilidades del BCRA correspondientes al ejercicio 2011 (\$1.940 mill.). Sin estos ingresos, la tasa de expansión de los recursos hubiera sido del 19,2% en lugar del 28,2%.

Por el lado de los gastos primarios (en base caja), en junio los pagos se vieron principalmente impulsados por las Prestaciones de la Seguridad Social (+42,3%) y la Inversión Real Directa (+40,3%). En tanto, las Remuneraciones (+29,3%) y las Transferencias Corrientes a Universidades (+18,5%) mostraron un comportamiento más moderado que el de cinco meses (+35,3% y +28,7% respectivamente). Teniendo en consideración que tanto en el presente año como del año anterior, gran parte del medio

aguinaldo impactará e impactó en julio, el análisis comparado de las cifras permite deducir que en el año 2011 la proporción de la cancelación de dicho concepto fue mayor que en el presente año, lo cual explica parte de la moderación del incremento interanual. Los restantes conceptos de gastos mostraron, en líneas generales, un comportamiento acorde con la evolución de los meses precedentes.

Como suele suceder habitualmente, el mes de junio presentó un significativo incremento de la deuda exigible, producto del mayor nivel de gasto devengado respecto del de caja. No obstante, en esta oportunidad esa brecha resultó relativamente acotada respecto a la de otros años. En consecuencia, en lo que va del año persiste una diferencia de \$ 7.052 millones a favor de la caja, lo que implica una importante reducción del stock de la deuda exigible existente al inicio del ejercicio.

2. Análisis de la Situación Fiscal del Sector Público No Financiero

- Ingresos

Los recursos corrientes y de capital del SPNF (netos de coparticipación) registraron un alza del 28,2% ia. en el mes de junio, levemente superior a la registrada en el acumulado de cinco meses (+27,3%). En términos nominales, los recursos nacionales totalizaron la suma de \$ 50.662 millones, \$ 11.155 millones más que en junio de 2011 (ver Cuadro 1).

CUADRO 1
SECTOR PUBLICO NACIONAL NO FINANCIERO
EVOLUCION DE LOS RECURSOS POR RUBROS *
(en millones de \$ corrientes)

Concepto	VARIACIONES Y NIVELES					
	1 mes		acum. del año a		12 meses móviles a	
	06/11	06/12	06/11	06/12	06/11	06/12
I- RECURSOS CORRIENTES	28,1%		27,5%		23,2%	
	39.500	50.599	200.857	256.035	397.578	489.965
Ingresos Tributarios **	16,0%		23,8%		24,6%	
	24.690	28.648	124.294	153.828	235.525	293.540
Contribuciones a la seguridad social	28,3%		30,6%		30,9%	
	10.468	13.431	62.367	81.479	116.704	152.792
Ingresos No Tributarios	-1,5%		18,6%		25,1%	
	891	878	4.824	5.721	9.155	11.457
Ventas de bienes y servicios	3,3%		1,4%		4,1%	
	148	153	776	787	1.548	1.611
Rentas de la propiedad	130,8%		69,4%		-12,9%	
	3.157	7.285	7.886	13.361	33.125	28.864
Transferencias corrientes	20,7%		49,6%		28,2%	
	39	47	107	160	258	331
Otros recursos corrientes	48,2%		15,9%		8,6%	
	106	157	603	698	1.261	1.370
I-a RECURSOS CORRIENTES AJUSTADOS ***	19,0%		25,5%		26,3%	
	36.600	43.559	194.657	244.255	368.178	465.065
II- RECURSOS DE CAPITAL	770,8%		173,5%		-24,9%	
	7	63	31	85	147	110
III- RECURSOS TOTALES (I+II)	28,2%		27,5%		23,2%	
	39.507	50.662	200.888	256.120	397.724	490.075
III-a RECURSOS TOTALES AJUSTADOS *** (Ia+II)	19,2%		25,5%		26,3%	
	36.607	43.622	194.688	244.340	368.324	465.175

Fuente: ASAP, en base a información publicada por la Oficina Nacional de Presupuesto del Ministerio de Economía y Finanzas Públicas.

Notas:

* No se incluyen la Coparticipación Federal de Impuestos ni las transferencias a provincias producto de las Leyes Especiales.

** El valor informado no coincide con el del Cuadro 2, dado que este valor refleja el monto ingresado a las cuentas de los organismos del SPNF destinatarios de estos gravámenes, producto de la distribución realizada por la AFIP.

*** Se excluyen los ingresos derivados de la utilidades del BCRA y de las rentas de la ANSES.

Dentro del conjunto de recursos, los Ingresos Tributarios y las Contribuciones a la Seguridad Social mostraron un crecimiento mucho más moderado (+19,7% vs. +27,5% en el acumulado a mayo), totalizando la suma de \$ 42.079 millones. No obstante, los recursos nacionales recibieron un impulso adicional, ya que en junio ingresaron \$ 7.285 millones en concepto de Rentas de la Propiedad, lo cual constituye un 130% más que lo ingresado un año atrás (+\$ 4.128 mill.). Estos ingresos corresponden a la remisión de un segundo tramo de utilidades del BCRA del Ejercicio 2011 (\$ 1.940 mill.), y a las rentas financieras derivadas del Fondo de Garantía de Sustentabilidad (FGS) de la ANSES (\$5.140 mill.). Sin estos ingresos, la tasa de expansión de los recursos hubiera sido del 19,2% en lugar del 28,2%.

Centrando el análisis en los tributos y contribuciones (ver Cuadro 2¹), uno de los datos más relevantes del mes de junio está dado por la evolución de los Derechos de Exportación. Si bien en mayo ya venían dando muestras de desaceleración², en el acumulado de cinco meses arrojaban un alza del 37,7% (cerca de \$1.500 mill. adicionales por mes). En tanto, en el mes de junio cayeron un 19,1% ia. (-\$ 980 mill.), lo cual se explica por la dinámica de las exportaciones, que se retrajeron un 6,5% en mayo y otro 10,3% en junio, con una caída mucho más pronunciada en el caso de los productos primarios³, que son los que concentran las alícuotas más altas.

En cuanto a los gravámenes más tradicionales, por un lado, se aprecia una leve mejoría en la performance del IVA (+25,4%), luego de tres meses de muy bajo rendimiento en comparación con los meses precedentes (+19,5% ia. en marzo–mayo vs. +28,1% en el bimestre enero – febrero y +29,6% en el último trimestre de 2011). A pesar de ello, persiste el impacto negativo de las restricciones establecidas en materia de importaciones, dado que mientras el componente Impositivo del IVA creció un 43,5% ia., el componente Aduanero cayó un 37,1% ia. Asimismo, la tasa del incremento en la recaudación del IVA hubiera sido menor si no se hubieran reducido las devoluciones y reintegros.

¹ Como se comentó en informes anteriores, debido a cuestiones operativas en la imputación de los tributos, el total de los recursos tributarios y las contribuciones del esquema de la ejecución de caja del SPNF no coincide con lo informado por la AFIP. En ese sentido, y a los fines analíticos, parece más pertinente tomar esta última fuente de información, tal como se hace en dicho el Cuadro 2 para cada uno de los impuestos.

² Mientras que en los primeros cuatro meses del año acumularon un crecimiento del orden del 42,1% ia., en mayo crecieron un 23,6%.

³ El rubro “Productos Primarios” registró una caída interanual del 13,1% en mayo y del 15,2% en junio. En tanto, mientras que en mayo el rubro “Combustibles y Minería”, que es otro de los rubros que concentra mayores aranceles, creció un 50% ia., lo cual contribuyó a compensar el impacto sobre los Derechos de Exportación, en junio este rubro mostró un alza muy leve, del 5% ia. Fuente: INDEC.

En segundo lugar, en el caso del Impuesto a las Ganancias, no hay algo novedoso para comentar respecto de la performance del mes de junio (+20,0%), que se encuentra alineada a la evolución del impuesto determinado de las sociedades con cierre de balance en el mes de diciembre.

CUADRO 2
RECAUDACIÓN DE LOS IMPUESTOS NACIONALES
EVOLUCION DE LOS RECURSOS TRIBUTARIOS
- con Coparticipación y Leyes Especiales -

(en millones de \$ corrientes)

Concepto	VARIACIONES Y NIVELES					
	1 mes		acum. del año a		12 meses móviles a	
	06/11	06/12	06/11	06/12	06/11	06/12
IVA	25,4%		23,2%		26,7%	
	12.272	15.391	71.156	87.697	134.746	170.778
Ganancias	20,0%		19,4%		29,6%	
	13.358	16.035	54.043	64.507	91.845	119.061
Derechos de exportación	-19,1%		26,0%		21,9%	
	5.141	4.162	24.926	31.409	49.750	60.647
Déb. y Créd. en Ctas. Banc.	18,2%		23,5%		27,8%	
	3.176	3.753	16.533	20.424	31.351	40.070
Combustibles	24,6%		32,4%		26,0%	
	1.365	1.700	8.003	10.597	16.442	20.726
Derechos de importación	7,7%		1,9%		11,3%	
	1.157	1.245	6.511	6.637	13.025	14.499
Internos	27,8%		13,5%		14,0%	
	773	989	5.351	6.073	10.204	11.636
Bienes Personales	27,2%		19,8%		18,9%	
	729	927	3.380	4.048	5.518	6.560
Ganancia Mínima Presunta	-0,5%		6,1%		6,5%	
	104	104	621	658	1.310	1.395
Otros	2123,1%		292,5%		214,8%	
	37	831	898	3.526	1.492	4.697
Subtotal - Recursos Tributarios	18,4%		23,1%		26,5%	
	38.112	45.136	191.422	235.575	355.684	450.068
Contribuciones a la Seg. Soc.	28,2%		31,1%		31,8%	
	10.567	13.548	62.617	82.061	116.574	153.663
Total - Rec. Trib. y Contrib. a la Seguridad Social **	20,6%		25,0%		27,8%	
	48.679	58.684	254.038	317.636	472.258	603.732

Fuente: ASAP, en base a información publicada por la Dirección Nacional de Investigaciones y Análisis Fiscal del Ministerio de Economía y Finanzas Públicas.

Notas:

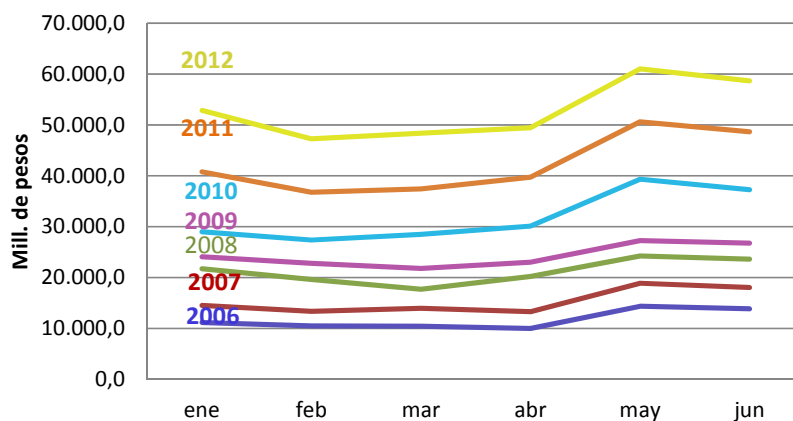
* Incluyen la Coparticipación Federal de Impuestos y las transferencias a provincias producto de las Leyes Especiales.

** El valor de Recursos Tributarios no coincide con lo informado en el Cuadro 1, dado que este valor refleja el monto percibido por la AFIP, que posteriormente se distribuye entre los organismos destinatarios de este gravámen, mientras que la cifra del Cuadro 1 muestra lo ingresado en el Sector Público Nacional.

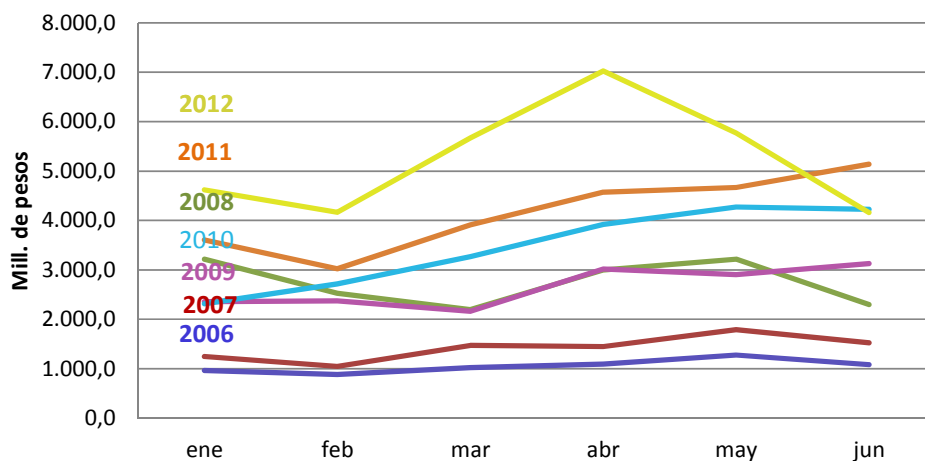
Finalmente, las Contribuciones a la Seguridad Social, que representan en lo que va del año cerca de un 30% del crecimiento de la recaudación, mostraron en junio un rendimiento algo inferior al de cinco meses previos (+28,2% vs. +31,6%), aunque con un impulso aún significativo, el cual se encuentra sustentado principalmente en la suba de las remuneraciones

En el gráfico a continuación se observa que el comportamiento de la recaudación total mantiene una tendencia de crecimiento positiva, y en cuanto al comportamiento mensual presenta en el segundo trimestre del año las mismas oscilaciones que en el mismo período de un año atrás, no así para cada impuesto.

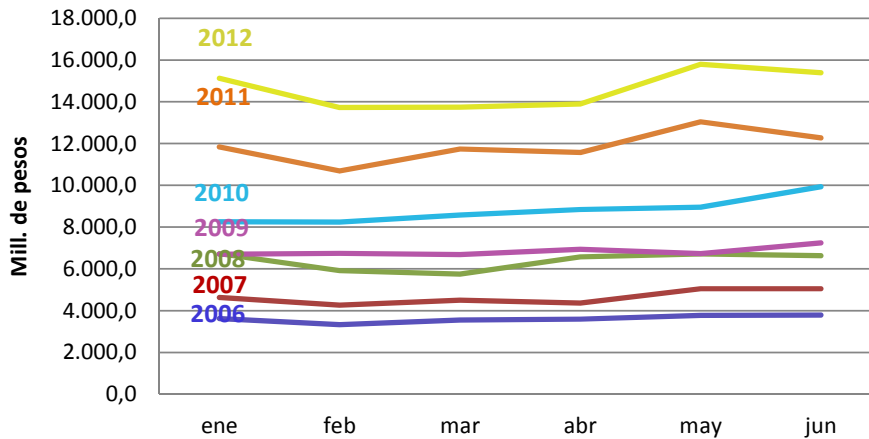
RECAUDACIÓN TOTAL Mensual



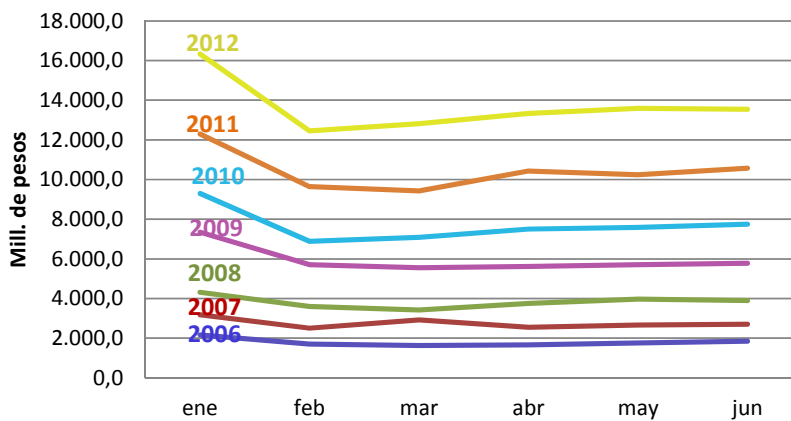
Derechos de Exportación Recaudación Mensual



IVA Recaudación Mensual



Aportes y Contribuciones a la Seguridad Social Recaudación Mensual



En cuanto a la composición de la estructura tributaria (ver Cuadro 3), en el primer semestre de 2012 perdió participación el Impuesto a las Ganancias (19,7%, -0,4 p.p.), y ganaron terreno las Contribuciones a la Seguridad Social (25,5%, +0,6 p.p.). Por su parte, el IVA y los denominados tributos “no tradicionales” (Derechos de Exportación e Impuesto sobre los Débitos y Créditos en Cuentas Corrientes), se mantienen relativamente estables en cuanto a su participación en la estructura tributaria.

CUADRO 3
SECTOR PUBLICO NACIONAL NO FINANCIERO
PARTICIPACION DE LOS IMPUESTOS

Período	(porcentaje sobre el total de ingresos tributarios más contribuciones a la seg. social)							
	IVA (1)	Ganancias (2)	Tributos tradicio- nales (3) = (1) + (2)	Der. Expo. (4)	Deb. y Créd. (5)	Tributos no tradicio- nales (6) = (4) + (5)	Contrib. a la Seg. Soc. (7)	Otros Ingresos Tributarios (8)
Jul 04 - Jun 05	29,9%	22,4%	52,3%	10,7%	7,9%	18,6%	13,2%	15,9%
Jul 05 - Jun 06	29,6%	22,9%	52,6%	9,5%	8,0%	17,5%	14,9%	15,0%
Jul 06 - Jun 07	30,0%	22,1%	52,1%	9,9%	7,6%	17,5%	17,1%	13,3%
Jul 07 - Jun 08	30,1%	20,2%	50,3%	12,1%	7,4%	19,5%	17,8%	12,4%
Jul 08 - Jun 09	28,1%	19,1%	47,2%	12,3%	7,0%	19,3%	22,2%	11,3%
Jul 09 - Jun 10	27,3%	19,2%	46,5%	10,5%	6,5%	17,0%	24,6%	11,9%
Jul 10 - Jun 11	27,7%	19,4%	47,1%	10,5%	6,6%	17,2%	24,7%	11,0%
Ene 11 - Dic 11	27,7%	20,1%	47,8%	10,0%	6,7%	16,7%	24,8%	10,6%
Jul 11 - Jun 12	27,7%	19,7%	47,5%	10,0%	6,6%	16,7%	25,5%	10,4%
Variación en 2012	+0,1 p.p.	-0,4 p.p.	-0,3 p.p.	0 p.p.	-0,1 p.p.	0 p.p.	+0,6 p.p.	-0,2 p.p.
Variación 2006 - 2012	-1,9 p.p.	-3,2 p.p.	-5,1 p.p.	+0,5 p.p.	-1,3 p.p.	-0,8 p.p.	+10,5 p.p.	-4,6 p.p.

Fuente: ASAP, en base a información publicada por la Dirección Nacional de Investigaciones y Análisis Fiscal.

Nota: Los ingresos tributarios corresponden a lo recaudado por la AFIP, e incluyen la Coparticipación Federal de Impuestos.

- Pago de gastos primarios

Los pagos de gastos primarios crecieron un 33,2% ia. en el mes de junio, lo cual se encuentra más en línea con la expansión del primer cuatrimestre del año (+33,3%), en comparación con la más moderada suba de mayo (+27,3%). En términos nominales, estos pagos fueron de \$ 51.388 millones, \$ 12.815 millones por encima del monto pagado un año atrás.

En cuanto a los conceptos que contribuyeron a explicar el mayor impulso de junio en comparación con el de mayo, se cuentan: i) la Inversión Real Directa, que subió un 40,0% ia., recuperando así buena parte del dinamismo observado en el primer cuatrimestre del año (+53,2% ia.), luego de caer un 6,5% ia. en mayo; ii) los Bienes y Servicios, con un alza del 30,1% ia., muy inferior a la suba registrada en los meses anteriores (+10,9%); iii) las Transferencias Corrientes al Sector Privado, que crecieron un 28,1% ia., casi 18 p.p. por encima del impulso de mayo; y iv) las Transferencias Corrientes a Provincias, que crecieron un 23,6% ia. (-0,2% en mayo).

CUADRO 4 (Resumen *)
SECTOR PUBLICO NACIONAL NO FINANCIERO
GASTOS CORRIENTES Y DE CAPITAL

Ejecución presupuestaria al 30/06/2012. Base Caja.

(en millones de \$ corrientes)

Concepto	VARIACIONES Y NIVELES					
	1 mes		acum. del año a		12 meses móviles a	
	06/11	06/12	06/11	06/12	06/11	06/12
I- GASTOS CORRIENTES PRIM. (sin coparticipación)	35,5%		33,0%		33,1%	
	34.554	46.804	167.374	222.549	324.218	431.591
Remuneraciones	29,3%		34,2%		30,2%	
	4.864	6.289	26.232	35.191	53.886	70.156
Bienes y servicios	30,1%		26,4%		30,9%	
	1.700	2.213	9.149	11.564	17.637	23.088
Prestaciones de la Seg. Social	42,3%		41,7%		40,2%	
	15.716	22.364	67.398	95.487	124.975	175.174
Transferencias corrientes	27,4%		18,9%		23,3%	
	10.975	13.978	59.422	70.680	117.738	145.201
Sector privado	28,1%		17,9%		25,2%	
	8.687	11.124	45.935	54.167	89.334	111.818
Provincias	23,6%		8,2%		0,8%	
	844	1.043	5.257	5.691	12.301	12.395
Universidades	18,5%		26,9%		28,8%	
	1.298	1.538	7.216	9.155	14.234	18.337
II- GASTOS DE CAPITAL	14,1%		26,8%		22,6%	
	4.019	4.584	22.621	28.676	48.586	59.562
Inversión Real Directa	40,0%		41,1%		47,8%	
	1.300	1.820	9.688	13.666	19.223	28.419
Transferencias de capital	1,3%		20,8%		9,0%	
	2.716	2.751	12.351	14.923	28.251	30.794
III- GASTOS PRIMARIOS (sin coparticipación)	33,2%		32,2%		31,7%	
	38.573	51.388	189.995	251.225	372.805	491.153
IV- INTERESES	-28,3%		18,9%		57,1%	
	4.242	3.040	13.063	15.528	24.218	38.049
V- GASTOS TOTALES (sin coparticipación)	27,1%		31,4%		33,3%	
	42.815	54.429	203.058	266.753	397.023	529.202
VI- COPARTICIPACIÓN Y LEYES ESPECIALES	25,8%		23,6%		27,4%	
	12.610	15.869	63.856	78.910	116.629	148.554

Fuente: ASAP, en base a información publicada por la Oficina Nacional de Presupuesto y por la Dirección Nacional de Coordinación Fiscal con las Provincias del Ministerio de Economía y Finanzas Públicas.

* **Nota:** El cuadro 4 completo se publica en el Anexo.

Por otra parte, contribuyeron a moderar el alza de las erogaciones primarias el menor impulso observado en las Remuneraciones (+29,3% en junio vs. +35,3 en cinco meses previos) y en las Transferencias Corrientes a Universidades (+18,5% vs. +28,7% en iguales períodos).

En tanto, el principal componente de las erogaciones primarias nacionales, que representa actualmente casi un 34% del total, continúa mostrando un impulso más de diez puntos porcentuales superior al promedio de las mismas, del 33,2% ia. Se trata de las Prestaciones de la Seguridad Social, que mostraron un alza del 42,3% ia. en junio (+41,5% hasta mayo), lo cual se encuentra muy por encima de la evolución del haber mínimo. En este sentido, no puede considerarse que la movilidad de haberes constituya, al menos en forma directa, el factor que explique el mayor crecimiento de los pagos. No obstante, la movilidad jubilatoria puede haber incidido de manera indirecta, a través del reajuste de haberes derivados de sentencias judiciales dictaminadas favorablemente.

De esta manera, las erogaciones primarias del SPNF en base caja alcanzaron un alza del 32,2% ia. (\$ 251.225 mill., +\$ 61.230 mill.) en el primer semestre de 2012, lo cual constituye un ritmo de crecimiento más acorde con el promedio del año 2011 (+32,1%), en comparación con el registrado en el primer trimestre del corriente año (+34,4%).

Con relación a los factores que contribuyeron a explicar el menor impulso del primer semestre del año en comparación con el del primer trimestre, se puede mencionar: i) el crecimiento más moderado de la Inversión Real Directa, que creció un 30,4% en abril-junio tras crecer un 51,8% en los primeros tres meses del año; ii) la relativa contención de los Bienes y Servicios, con un alza del 19,2% ia. en el segundo trimestre, muy inferior a la suba registrada en tres meses previos (+34,4%); iii) las Transferencias Corrientes y de Capital a Provincias, que crecieron en conjunto un 5,0% ia., en marcado contraste con el 27,5% de crecimiento que mostraron en el primer trimestre; y iv) en menor medida, la suba más moderada de las Remuneraciones (+32,6% vs. +35,7% en iguales períodos), con motivo de la extraordinaria suba de marzo (+58,2%), y de la contenida suba de junio (+29,3%), siempre en comparación con el período comprendido hasta el mes precedente.

Finalmente, al analizar la evolución de la composición de los gastos primarios, que se ilustra en el Cuadro 5, los aspectos más salientes son, por un lado, el avance sostenido de las Prestaciones de la Seguridad Social, que ganaron 1,4 p.p. en el primer semestre (+1,2 p.p. en 2012), y el incipiente aunque pronunciado retroceso de las Transferencias Corrientes al Sector Privado, que perdieron 1,2 p.p. en igual período. Asimismo, continúa apreciándose una importante caída en la participación de las Transferencias a Provincias, que cayeron 0,6 p.p. adicionales en lo que va de 2012 (-1,9 p.p. en 2011).

CUADRO 5
SECTOR PUBLICO NACIONAL NO FINANCIERO
PARTICIPACION EN LOS GASTOS PRIMARIOS

Período	(porcentaje sobre el total de gastos primarios - sin coparticipación)						
	Remuneraciones	Bienes y servicios	Prestac. de la Seg. Soc.	Transf. Corr. al sec. priv.	Transf. a provincias	Inversión Real Directa	Otros Gastos
Jul 03 - Jun 04	15,8%	5,3%	36,7%	19,5%	14,3%	1,9%	6,4%
Jul 04 - Jun 05	14,4%	6,1%	33,7%	18,8%	17,1%	2,9%	7,0%
Jul 05 - Jun 06	14,3%	5,2%	31,0%	19,0%	18,2%	4,4%	8,0%
Jul 06 - Jun 07	13,4%	4,5%	33,7%	17,6%	17,1%	5,4%	8,3%
Jul 07 - Jun 08	12,3%	4,2%	34,0%	21,1%	14,1%	4,9%	9,4%
Jul 08 - Jun 09	12,8%	4,2%	32,3%	21,3%	15,0%	6,3%	8,1%
Jul 09 - Jun 10	13,4%	4,6%	32,2%	21,3%	15,5%	5,4%	7,6%
Ene 11 - Dic 11	13,5%	4,5%	32,4%	22,8%	13,1%	5,4%	8,3%
Jul 11 - Jun 12	13,5%	4,5%	33,8%	21,6%	12,5%	5,5%	8,7%
Variación en 2012	+0,1 p.p.	-0,1 p.p.	+1,4 p.p.	-1,2 p.p.	-0,6 p.p.	+0,1 p.p.	+0,4 p.p.
Var. en 12 meses	-0,1 p.p.	0 p.p.	+2,1 p.p.	-1,1 p.p.	-1,5 p.p.	+0,6 p.p.	+0,1 p.p.
Var. 2003 - 2012	-2,3 p.p.	-0,8 p.p.	-2,9 p.p.	+2 p.p.	-1,8 p.p.	+3,5 p.p.	+2,3 p.p.

Fuente: ASAP, en base a información publicada por la Oficina Nacional de Presupuesto.

Nota: No incluyen coparticipación de impuestos.

- Intereses de la Deuda

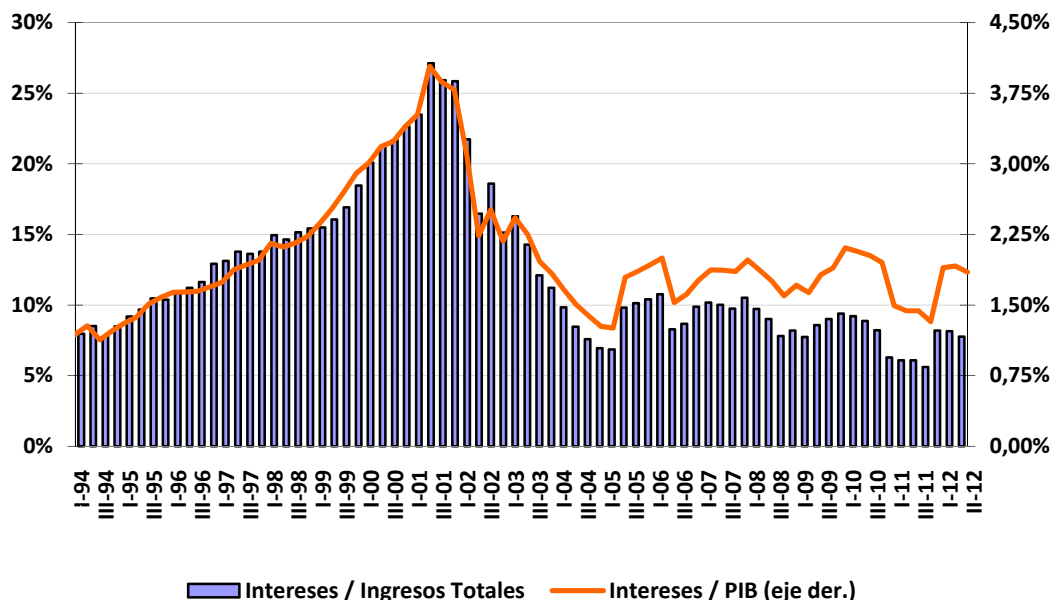
De acuerdo al calendario de pago de intereses de los títulos y préstamos de organismos Internacionales, junio suele concentrar movimientos muy significativos en concepto de intereses. No obstante, dependiendo de los días hábiles de cada mes calendario, es posible que algunos vencimientos no respeten exactamente el cronograma publicado por la Secretaría de Finanzas⁴.

Dicho lo anterior, el pago de intereses de junio de este año totalizó la suma de \$ 3.040 millones, arrojando una caía del orden del 28,3% con relación a la suma pagada en junio de 2011, de \$ 4.242 millones.

Entre los principales servicios previstos para junio se destacan los bonos emitidos en oportunidad del canje de los años 2005 y 2010, así como también los BONAR 15 y BONAR 16, y los GLOBAL 17.

⁴ En este caso, el 30 de junio fue sábado, por lo cual es muy probable que algunos vencimientos de interés de este mes se hayan corrido para el mes de julio.

Gráfico 3
INCIDENCIA DE LOS INTERESES EN LOS
INGRESOS TOTALES Y EN EL PIB



En términos acumulados, que representa un lapso más apto para el análisis de este rubro, en el período comprendido desde enero se pagaron \$ 15.528 millones en intereses, un 18,9% más que lo pagado en igual período de 2011, mientras que en los últimos 12 meses se pagaron \$ 38.049 millones, un 57,1% más que lo pagado en el período julio 2010 – junio 2011.

En cuanto a la incidencia de los intereses en los ingresos totales (sin Coparticipación) y en términos del Producto (ver Gráfico 3), actualmente se encuentran en el orden del 7,8% y del 1,8%, respectivamente.

- Resultados Financiero y Primario

El comportamiento de los recursos y los gastos durante el mes de junio arrojó un déficit primario de \$ 726 millones, lo cual constituye un deterioro de \$ 1.660 millones respecto del resultado obtenido un año atrás, cuando se alcanzó un superávit de \$ 934 millones. En tanto, el déficit financiero de \$ 3.308 millones obtenido en junio de 2011, se incrementó en un 14%, alcanzando los \$ 3.767 millones. Cabe mencionar que los resultados obtenidos en junio de 2012 estuvieron beneficiados por el ingreso de más de

\$ 4.100 millones adicionales en concepto de rentas de la propiedad, en comparación con lo registrado en el mismo mes del año pasado⁵.

En el período comprendido desde enero se destaca que el crecimiento de los gastos se encuentra por encima del de los ingresos (+31,4% ia. vs. +27,5% ia.), lo cual se reflejó en una profundización del déficit financiero, al pasar de un déficit de \$ 2.170 millones en el primer semestre del año pasado a otro de \$ 10.634 millones en el mismo periodo de este año.

CUADRO 6
SECTOR PUBLICO NACIONAL NO FINANCIERO
CUADRO AHORRO - INVERSION*

(en millones de \$ corrientes)

Concepto	VARIACIONES Y NIVELES					
	1 mes		acum. del año a		12 meses móv. a	
	06/11	06/12	06/11	06/12	06/11	06/12
I- RECURSOS TOTALES	28,2%		27,5%		23,2%	
	39.507	50.662	200.888	256.120	397.724	490.075
Ib- RECURSOS TOT. AJUST. **	19,2%		25,5%		26,3%	
	36.607	43.622	194.688	244.340	368.324	465.175
II- GASTOS TOTALES (II + IV)	27,1%		31,4%		33,3%	
	42.815	54.429	203.058	266.753	397.023	529.202
III- GASTOS PRIMARIOS (II - IV)	33,2%		32,2%		31,7%	
	38.573	51.388	189.995	251.225	372.805	491.153
IV- INTERESES	-28,3%		18,9%		57,1%	
	4.242	3.040	13.063	15.528	24.218	38.049
V- RESULTADO FINANCIERO (I - II)	***		***		***	
	-3.308	-3.767	-2.170	-10.634	702	-39.127
Vb- RESULTADO FINANCIERO AJUSTADO ** (Ib - II)	***		***		***	
	-6.208	-10.807	-8.370	-22.414	-28.698	-64.027
VI- RESULTADO PRIMARIO (I - III)	***		-55,1%		***	
	934	-726	10.893	4.894	24.920	-1.078
Via- RESULTADO PRIMARIO AJUSTADO ** (Ia - III)	***		***		***	
	-1.966	-7.766	4.693	-6.886	-4.480	-25.978

Fuente: ASAP, en base a información publicada por la Oficina Nacional de Presupuesto y la Dirección Nacional de Investigaciones y Análisis Fiscal.

Notas:

* Los ingresos y los gastos no incluyen la Coparticipación Federal de Impuestos.

** Se excluyen los ingresos por las Utilidades del BCRA y las rentas de los activos financieros de la ANSES.

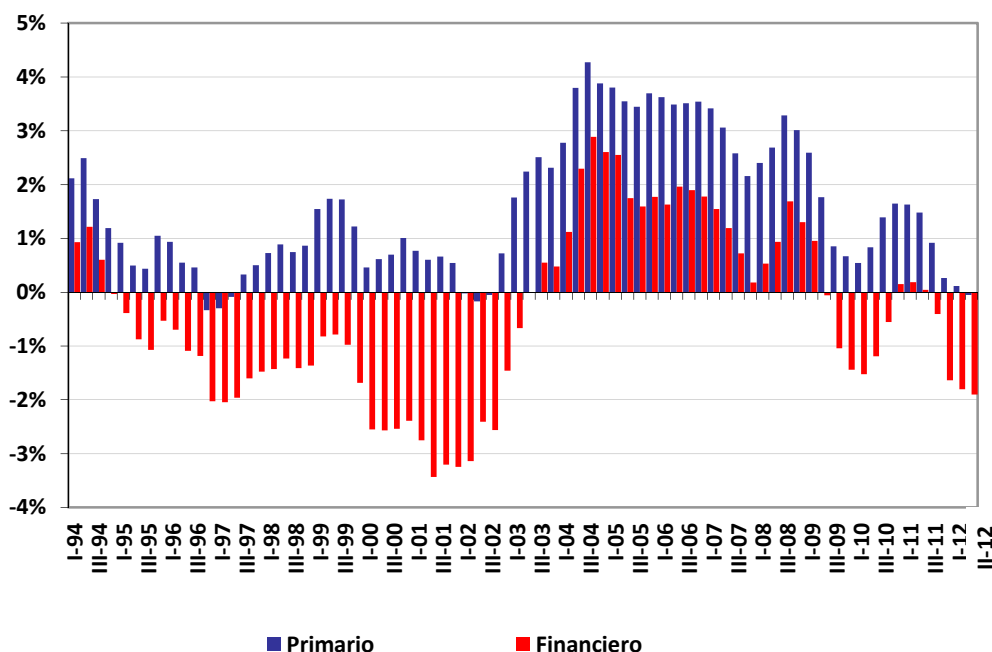
*** Al pasar de valores positivos a otros negativos, el cálculo de la variación arroja resultados que no tienen sentido económico. Lo mismo sucede al comparar dos valores negativos.

⁵ Se estima que en 2012 se percibirán \$ 19.300 mill. como rentas extraordinarias, provenientes de las utilidades del BCRA (\$8.900 mill.) y del Fondo de Garantía de Sustentabilidad del ANSES (\$ 10.400 mill.), aproximadamente en el mismo nivel que las percibidas durante el ejercicio 2011.

En cuanto al resultado primario, aún se encuentra en terreno superavitario, aunque se redujo en más de la mitad respecto del alcanzado en el primer semestre de 2011, pasando de \$ 10.893 millones a \$ 4.894 millones este año.

Analizando períodos más extensos, en los últimos doce meses se verificó un déficit financiero que equivale al 1,9% del PIB. Por su parte, el resultado primario ya se encuentra en terreno deficitario, del 0,1% del producto.

Gráfico 4
RESULTADO PRIMARIO Y FINANCIERO *
SPNF -Base Caja- en % del PBI
- 12 meses móviles -



* Sin transf. de cartera de las ex AFJP ni aporte del FMI

3. Relación entre la caja y el devengado de la Administración Nacional

En línea con el comportamiento típico del último mes de cada trimestre, en junio de 2012 el gasto primario devengado de la Administración Nacional resultó superior al pagado en cerca de \$ 8.060 millones, lo cual constituye una suma inferior a la registrada en junio de 2011, de aproximadamente \$ 11.000 millones (ver Gráfico 5). No obstante, deben tenerse en cuenta la existencia de dos factores puntuales que afectan las comparaciones: i) por un lado, en junio de 2011 la brecha entre ambos criterios de

medición resultó inusualmente elevada; y ii) por otro lado, contrariamente a lo que cabría esperar, en mayo de este año se acumularon importantes atrasos en los pagos, lo cual incidió en la menor brecha del último mes (ver Gráfico 5)⁶.

CUADRO 7
ADMINISTRACION PUBLICA NACIONAL
CUADRO AHORRO - INVERSION*
Acumulado al 30 de junio 2012.

En millones de pesos

Concepto	Devengado (I)	Caja (II)	Diferencias (II-I)	
			en pesos	%
I INGRESOS CORRIENTES	234.484,8	234.484,8	0,0	0,0%
II GASTOS CORRIENTES	216.226,7	223.912,3	7.685,6	3,6%
III RESULTADO ECONOMICO	15.323,0	10.572,5	-4.750,5	-31,0%
IV RECURSOS DE CAPITAL	878,9	878,9	0,0	0,0%
V GASTOS DE CAPITAL	21.686,5	20.201,1	-1.485,4	-6,8%
VI INGRESOS TOTALES (I + IV)	235.363,7	235.363,7	0,0	0,0%
VII GASTOS TOTALES (II + V)	237.913,2	244.113,4	6.200,2	2,6%
VIII GASTOS PRIMARIOS (VII - X)	222.846,0	229.898,5	7.052,5	3,2%
IX RESULTADO FINANCIERO (VI - VII)	-2.549,5	-8.749,7	-6.200,2	243,2%
X INTERESES	15.067,2	14.214,9	-852,3	-5,7%
XI RESULTADO PRIMARIO (VI - VIII)	12.517,7	5.465,2	-7.052,5	-56,3%

Fuente: ASAP, en base al SIDIF y a información publicada por la Oficina Nacional de Presupuesto.

Fecha de corte de la información: 04/07/2012.

Notas: * Los ingresos y gastos no incluyen Coparticipación Federal de Impuestos ni Leyes Especiales.

- Por cuestiones técnicas, se realizaron adecuaciones propias en los ingresos corrientes

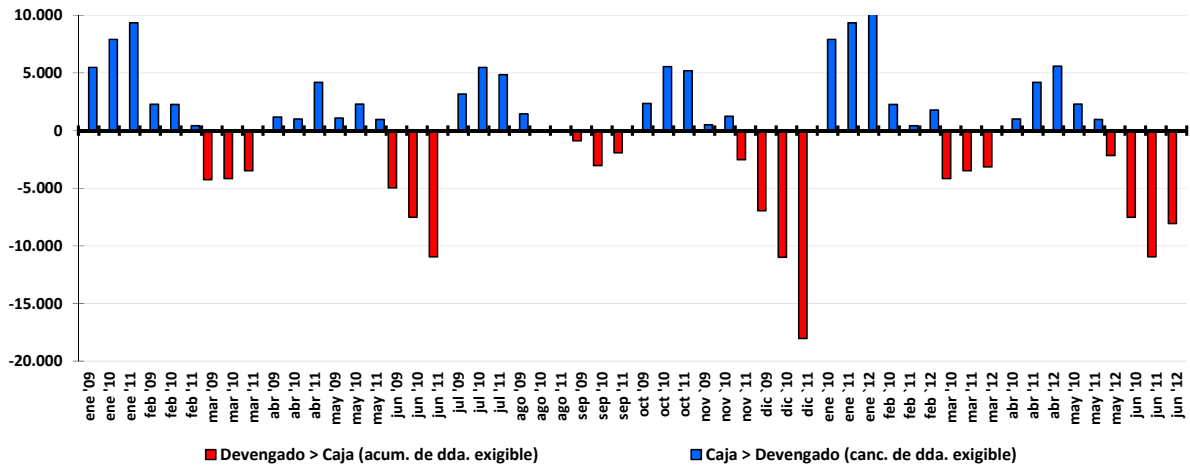
No obstante lo anterior, en el acumulado del año se mantiene una diferencia de \$ 7.052 millones a favor de los gastos primarios en base caja. Esta situación refleja una reducción neta de la deuda exigible de la APN, que normalmente se verifica en estos períodos del año, y que en esta oportunidad resulta superior a la reducción alcanzada en igual período de 2011⁷ (Ver Gráfico 5).

De acuerdo a los registros de ejecución, los rubros con cancelaciones más significativas fueron los Bienes y Servicios, la Inversión Real Directa, y las Transferencias a Provincias, tanto corrientes como de capital. Por otra parte, en Transferencias Corrientes al Sector Privado y en Otras Transferencias de Capital aún se observan atrasos en los pagos.

⁶ En aquel mes, el gasto primario devengado resultó superior al pagado por un total de \$ 2.164 millones.

⁷ Esta suma representa el 1,7% de los gastos primarios devengados durante el ejercicio 2011. En el primer semestre de 2011 representó el 0,2%, mientras que en igual período de 2010, el 0,8%.

Gráfico 5
APN - EJECUCIÓN DE CAJA VS. DEVENGADA
 (en millones de \$)



Consideraciones metodológicas

- El alcance jurisdiccional

El Sector Público Nacional No Financiero (SPNF), definición más amplia de las finanzas públicas nacionales utilizada para la presentación de las cuentas fiscales, incluye a:

- 1) **Administración Nacional.** Compuesta a su vez por el Tesoro Nacional, los Recursos Afectados (con destino específico), los Organismos Descentralizados y las Instituciones de la Seguridad Social. Es el universo del sector público comprendido en el Presupuesto Nacional.
- 2) **Empresas Públicas y otros Entes.** Incluye a las empresas públicas, los Fondos Fiduciarios y otros entes semipúblicos (la AFIP, el PAMI, el INCAA) con niveles elevados de autarquía, con presupuestos independientes, y no sujetos a los controles en la ejecución que ejerce la Secretaría de Hacienda.

El SPNF no incluye a los bancos y otras entidades financieras del Estado Nacional, ni tampoco a las jurisdicciones provinciales.

- Cobertura de ingresos y gastos

A partir del mes de enero de 2007, y en concordancia con lo dispuesto por el Artículo 10 de la Ley de Presupuesto 2007⁸, las cuentas públicas nacionales dejaron de incluir tanto en gastos como en ingresos) la Coparticipación Federal de Impuestos, así como las transferencias realizadas a los gobiernos provinciales y al gobierno de la Ciudad Autónoma de Buenos Aires en concepto de Leyes Especiales⁹.

Más allá de los argumentos que respaldan el cambio metodológico adoptado por el Poder Ejecutivo¹⁰, ante la necesidad de homogeneizar las series correspondientes para la realización del análisis comparativo, esta Asociación tomó la decisión de presentar la información de la manera más inclusiva posible, lo que significó, durante todo el año 2007, mantener el formato de la metodología anterior.

No obstante, dado que el cambio metodológico se implementó en enero de 2007, a partir del año 2008 ya es posible realizar las comparaciones interanuales correspondientes sin necesidad de realizar adecuaciones. Por lo tanto, a partir del Informe de Enero de 2008, los cuadros referidos a la ejecución de caja del SPNF mantienen el formato oficial. Sin embargo, con el fin de permitir la mayor integralidad de la información expuesta, se expone los datos de la coparticipación en el cuadro de gastos (Cuadro 3), e incluye un cuadro de ingresos (Cuadro 1), que muestra el total recaudado por impuesto sin excluir la extracción correspondiente a Coparticipación ni a Leyes Especiales. Por su parte en el Cuadro 2, que refiere a los ingresos del percibidos SPNF, excluyen estos dos conceptos.

⁸ Artículo 10.- “Facúltase al JEFE DE GABINETE DE MINISTROS a instrumentar los actos administrativos para dar cumplimiento a lo dispuesto en el último párrafo del artículo 3° del Anexo al artículo 1° del Decreto N° 1.731 de fecha 7 de diciembre de 2004” Este decreto, que reglamenta la Ley Federal de Responsabilidad Fiscal, dispone en el anexo mencionado que “el Presupuesto de la Administración Pública Nacional excluirá los recursos impositivos de origen nacional pertenecientes a los Gobiernos Provinciales y a la Ciudad Autónoma de Buenos Aires en la medida que se distribuyan en forma automática, ...”.

⁹ Las leyes consideradas por el Poder Ejecutivo son: el FONAVI (Ley N° 24.464), participación en el Impuesto a los Bienes Personales (Art. 30, Ley N° 23.966), participación en el Impuesto a los Combustibles Líquidos (Ley N° 23.966 y 24.699) y participaciones en el Impuesto a las Ganancias destinada a Fondo del Conurbano, Excedente del Fondo Conurbano Bonaerense.

¹⁰ Para mayor información respecto de los argumentos que respaldan la nueva metodología, ver Aclaración Metodológica del Informe de Enero de 2007.

De esta forma, se considera que con este procedimiento se tiende a mantener el análisis integral, respetando como fuente primaria de información la publicada mensualmente por la Secretaría de Hacienda.

- La caja y el devengado

Existen diferencias en la presentación de la ejecución presupuestaria en base devengado y en base caja. En tanto los ingresos son imputados en todos los casos por lo efectivamente percibido, y los gastos de intereses por los pagos efectivamente realizados, las diferencias entre una y otra forma de presentación se concentran en el gasto primario.

En el caso de la ejecución del devengado, se considera al gasto en el momento en el que la transacción produce una obligación de pago, hay un registro y un cambio patrimonial, y el crédito presupuestario es afectado en forma definitiva.

La ejecución de caja se remite al momento en el que los gastos son efectivamente pagados por la Tesorería, con independencia de cuando fueron devengados. En general, la diferencia entre una y otra medición impacta sobre la deuda exigible, es decir, sobre las obligaciones de pago que aun no han sido canceladas por la Tesorería.

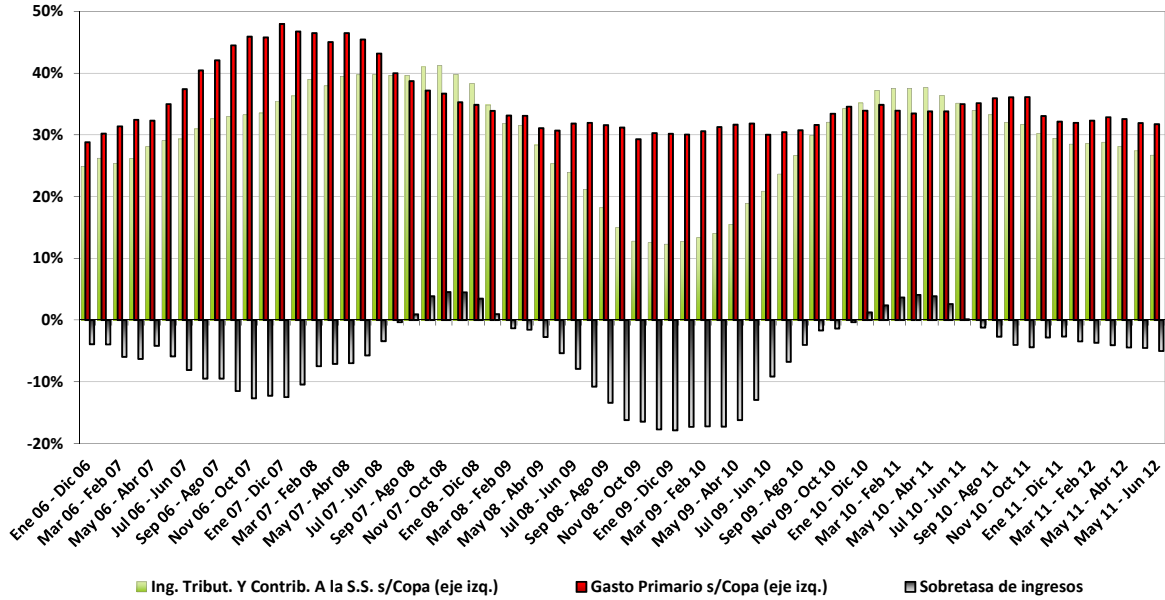
Es preciso aclarar que, como consecuencia de la dinámica propia del sistema de administración de la ejecución presupuestaria¹¹, resulta habitual que al cierre de cada trimestre (y particularmente al finalizar el ejercicio fiscal) se produzcan “picos” de gasto devengado que superan en dichos meses al gasto de caja, los cuales tienden a compensarse en los primeros dos meses del trimestre siguiente. Estas diferencias dan origen a lo que en la jerga se denomina acumulación y cancelación de “deuda exigible” o “deuda flotante”.

- Fuentes de información

Todos los cuadros incluidos en este informe han sido elaborados con información de la Oficina Nacional de Presupuesto, la Tesorería General de la Nación, la Oficina Nacional de Crédito Público, y del Sistema Integrado de Información Financiera (SIDIF). Se han utilizado también los informes sobre la recaudación elaborados por la AFIP y por la Dirección Nacional de Investigaciones y Análisis Fiscal.

¹¹ Esta dinámica es consecuencia del sistema de administración de la ejecución presupuestaria, que se realiza mediante la asignación de cuotas trimestrales de devengado a los organismos, las cuales son ejecutadas con mayor intensidad en el último mes del trimestre, para evitar que se pierda la cuota autorizada.

Gráfico 6
SECTOR PÚBLICO NACIONAL NO FINANCIERO
Tasas de variación interanuales - 12 meses móviles



CUADRO 4
SECTOR PUBLICO NACIONAL NO FINANCIERO
GASTOS CORRIENTES Y DE CAPITAL

Ejecución presupuestaria al 30/06/2012. Base Caja.
(en millones de \$ corrientes)

Concepto	VARIACIONES Y NIVELES					
	1 mes		acum. del año a		12 meses móviles a	
	06/11	06/12	06/11	06/12	06/11	06/12
I- GASTOS CORRIENTES PRIM. (sin coparticipación)	35,5%		33,0%		33,1%	
	34.554	46.804	167.374	222.549	324.218	431.591
Remuneraciones	29,3%		34,2%		30,2%	
	4.864	6.289	26.232	35.191	53.886	70.156
Bienes y servicios	30,1%		26,4%		30,9%	
	1.700	2.213	9.149	11.564	17.637	23.088
Prestaciones de la Seg. Social	42,3%		41,7%		40,2%	
	15.716	22.364	67.398	95.487	124.975	175.174
Transferencias corrientes	27,4%		18,9%		23,3%	
	10.975	13.978	59.422	70.680	117.738	145.201
Sector privado	28,1%		17,9%		25,2%	
	8.687	11.124	45.935	54.167	89.334	111.818
Provincias	23,6%		8,2%		0,8%	
	844	1.043	5.257	5.691	12.301	12.395
Universidades	18,5%		26,9%		28,8%	
	1.298	1.538	7.216	9.155	14.234	18.337
Sector externo	213,8%		0,6%		46,2%	
	50	157	408	410	679	992
Otras	21,3%		107,2%		39,3%	
	96	116	606	1.256	1.191	1.659
Otros gastos	50,9%		86,1%		80,0%	
	1.299	1.960	5.173	9.627	9.982	17.972
II- GASTOS DE CAPITAL	14,1%		26,8%		22,6%	
	4.019	4.584	22.621	28.676	48.586	59.562
Inversión Real Directa	40,0%		41,1%		47,8%	
	1.300	1.820	9.688	13.666	19.223	28.419
Transferencias de capital	1,3%		20,8%		9,0%	
	2.716	2.751	12.351	14.923	28.251	30.794
Provincias	1,3%		17,9%		14,9%	
	2.101	2.128	10.224	12.054	21.627	24.858
Resto	1,5%		34,9%		-10,4%	
	614	624	2.127	2.869	6.624	5.936
Inversión financiera	230,8%		-85,1%		-68,6%	
	4	13	581	87	1.113	349
III- GASTOS PRIMARIOS (sin coparticipación)	33,2%		32,2%		31,7%	
	38.573	51.388	189.995	251.225	372.805	491.153
IV- INTERESES	-28,3%		18,9%		57,1%	
	4.242	3.040	13.063	15.528	24.218	38.049
V- GASTOS TOTALES (sin coparticipación)	27,1%		31,4%		33,3%	
	42.815	54.429	203.058	266.753	397.023	529.202
VI- COPARTICIPACIÓN Y LEYES ESPECIALES	25,8%		23,6%		27,4%	
	12.610	15.869	63.856	78.910	116.629	148.554

Fuente: ASAP, en base a información publicada por la Oficina Nacional de Presupuesto y por la Dirección Nacional de Coordinación Fiscal con las Provincias del Ministerio de Economía y Finanzas Públicas.