

**INFORME DE EJECUCIÓN PRESUPUESTARIA  
DEL SECTOR PÚBLICO NACIONAL NO FINANCIERO (base caja)**

Septiembre de 2011

## ÍNDICE

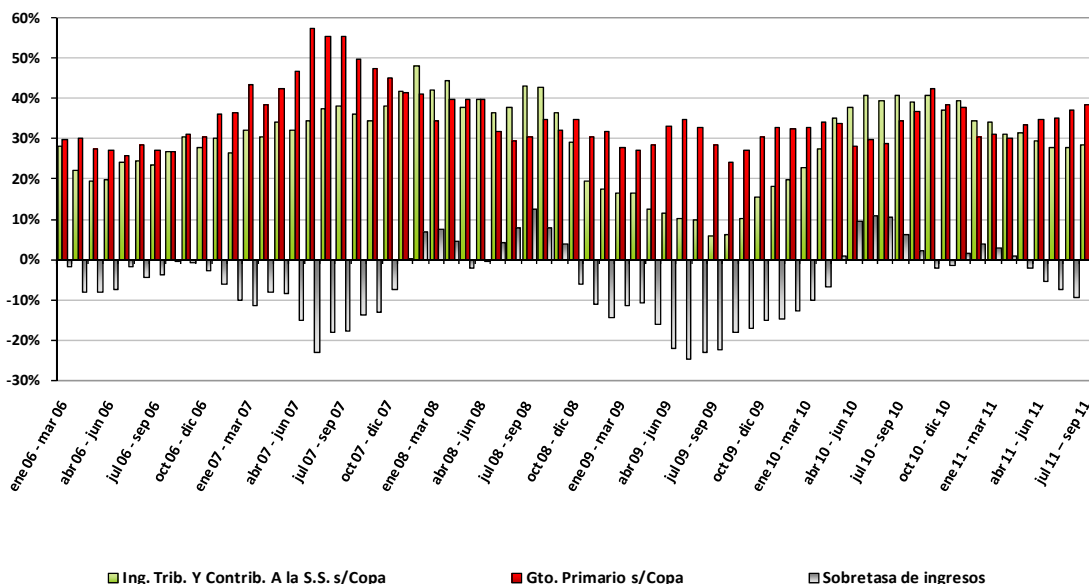
<b>1. Síntesis</b>	<b>3</b>
<b>2. Análisis de la Situación Fiscal del Sector Público No Financiero</b>	<b>6</b>
- Ingresos	
- Pagos primarios	
- Intereses de la Deuda	
- Resultados Financiero y Primario	
<b>3. Relación entre la caja y el devengado de la Administración Nacional</b>	<b>17</b>
<b>Anexo metodológico</b>	<b>20</b>
<b>Anexo estadístico (*)</b>	<b>22</b>
Gráfico 6. SPNF. Tasas de variación interanuales – 12 meses móviles.	
Cuadro 1. SPNF. Evolución de los Recursos por Rubros.	
Cuadro 9. SPNF. Transferencias a Provincias	
(*) El resto de los cuadros y gráficos se incluyen en el cuerpo principal del informe.	

## 1. Síntesis

En septiembre las cuentas del Sector Público No Financiero (SPNF) continúan mostrando la misma dinámica de los últimos meses, con el nivel de gasto creciendo por encima del de los recursos. En consonancia con este comportamiento, se observa en el mes un Resultado Financiero deficitario de \$ 1.902 millones, que en el acumulado del año asciende a \$ 5.281,5 mill., también en sentido negativo. Este resultado contrasta con el obtenido en el mismo mes del año pasado, cuando se registró un superávit de \$5.074,5 mill., acumulado a septiembre.

En septiembre, el crecimiento de los ingresos del SPNF fue del 26,8% ia., caracterizado por el impulso de la recaudación impositiva, en tanto que los gastos de caja se expandieron alrededor de los 6 puntos porcentuales por encima (32,5% ia.) de los recursos. En el gráfico 1 se puede observar claramente cómo la sobretasa de ingresos, que es la variación de la recaudación menos la de los gastos primarios, ha revertido notablemente su signo en los últimos meses, luego de un periodo levemente positivo.

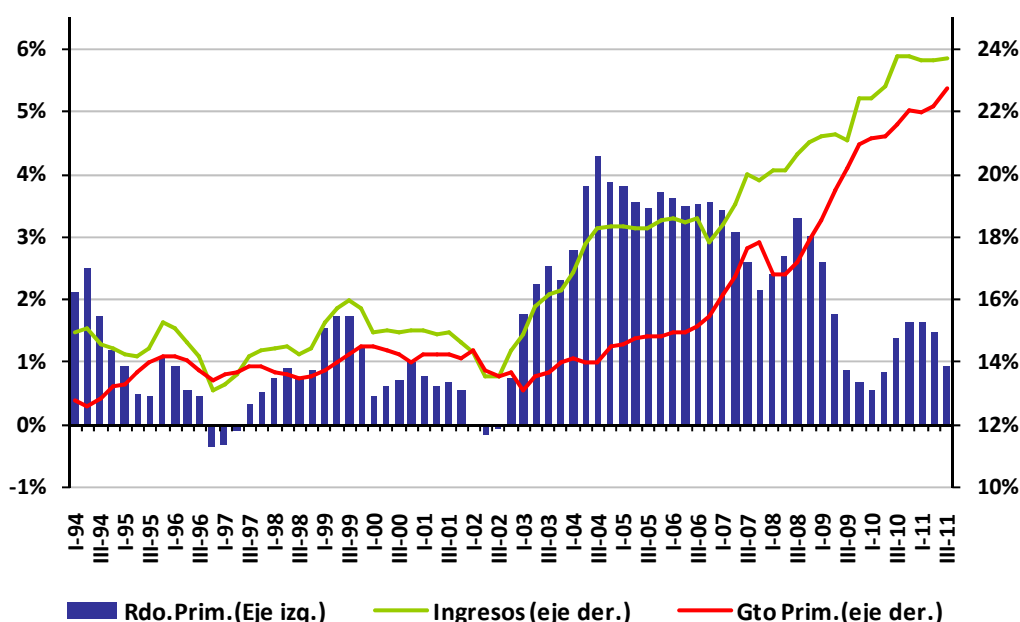
Gráfico 1  
SECTOR PÚBLICO NACIONAL NO FINANCIERO  
Tasas de variación interanual - 3 meses móviles



En el mes de septiembre se acentuó esta situación, ya que mientras los recursos totales fueron \$ 8.497 mil. superiores a los de septiembre de 2010 (\$40.168 mill., + 26,8% ia.), los pagos realizados resultaron \$ 10.327 mil. más elevados (\$42.071 mill., + 32,5 % ia.).

No obstante, pese a la desaceleración de la recaudación, algunos impuestos tuvieron en septiembre un buen desempeño, destacándose el Impuesto a las Ganancias (+50,8% ia.), las Contribuciones a la Seguridad Social (+34,0% ia.) y el IVA (+33,6% ia.), aportando cerca del 30% al incremento total.

**Gráfico 2**  
**INGRESOS, GASTO PRIMARIO Y RESULTADO PRIMARIO\***  
 SPNF -Base Caja- en % del PBI  
 12 meses móviles



\* sin transf. fondos AFJP, utilidades del BCRA y FGS, ni aporte FMI

Por el lado de las erogaciones, en septiembre las erogaciones primarias estuvieron impulsadas por Otros Gastos Corrientes (+130,8%), Inversión Real Directa (+103,3%), Transferencias a Universidades (+49,0%) y Bienes y Servicios (+48,2%)

Los pagos en concepto de intereses alcanzaron los \$2.351 mill., lo que representa una acentuada baja interanual, del orden de 28,8%. En consonancia con esta observación, el monto pagado en el acumulado a septiembre asciende a \$ 17.443 mill., un 9,9% más que en igual período de 2010.

## 2. Análisis de la Situación Fiscal del Sector Público No Financiero

### - Ingresos

Durante el mes de septiembre los recursos del SPNF totalizaron \$ 40.169 mill., un 26,8% por encima de lo percibido un año atrás (+ \$8.497 mill.), lo que representa un crecimiento levemente inferior al evidenciado en los ocho meses previos (+29,0% ia.).

**CUADRO 1**  
**SECTOR PUBLICO NACIONAL NO FINANCIERO**  
**EVOLUCION DE LOS RECURSOS POR RUBROS \***  
(en millones de \$ corrientes)

Concepto	VARIACIONES Y NIVELES					
	1 mes		acum. del año a		12 meses móviles a	
	09/10	09/11	09/10	09/11	09/10	09/11
<b>I- RECURSOS CORRIENTES</b>	<b>27,0%</b>		<b>28,7%</b>		<b>28,8%</b>	
	31.639	40.167	246.037	316.717	326.785	420.975
Ingresos Tributarios *	<b>24,7%</b>		<b>29,3%</b>		<b>31,1%</b>	
	18.838	23.496	149.629	193.424	190.676	250.044
Contribuciones a la seguridad social **	<b>34,3%</b>		<b>33,2%</b>		<b>33,9%</b>	
	8.421	11.309	74.227	98.893	93.833	125.627
Ingresos No Tributarios	<b>33,2%</b>		<b>41,9%</b>		<b>48,4%</b>	
	791	1.053	5.286	7.503	6.640	9.855
Ventas de bienes y servicios	<b>-0,1%</b>		<b>13,3%</b>		<b>14,4%</b>	
	130	130	1.040	1.178	1.364	1.560
Rentas de la propiedad	<b>21,5%</b>		<b>1,7%</b>		<b>40,4%</b>	
	3.333	4.050	14.331	14.574	23.063	32.377
Transferencias corrientes	<b>50,8%</b>		<b>-82,6%</b>		<b>-97,5%</b>	
	13	20	981	170	10.637	270
<b>I-b RECURSOS CORRIENTES AJUST. ***</b>	<b>27,7%</b>		<b>30,4%</b>		<b>32,0%</b>	
	28.639	36.567	233.587	304.504	297.110	392.062
<b>II- RECURSOS DE CAPITAL</b>	<b>-94,2%</b>		<b>-66,3%</b>		<b>-36,0%</b>	
	33	2	124	42	173	111
<b>III- RECURSOS TOTALES (I+II)</b>	<b>26,8%</b>		<b>28,7%</b>		<b>28,8%</b>	
	31.671	40.169	246.161	316.759	326.958	421.086
<b>III-b RECURSOS TOTALES AJUSTADOS *** (Ib+II)</b>	<b>27,5%</b>		<b>30,3%</b>		<b>31,9%</b>	
	28.671	36.569	233.711	304.546	297.283	392.173

**Fuente:** ASAP, en base a información publicada por la Oficina Nacional de Presupuesto del Ministerio de Economía y Finanzas Públicas.

**Notas:**

\* No se incluyen la Coparticipación Federal de Impuestos ni las transferencias a provincias producto de las Leyes Especiales.

\*\* El valor informado no coincide con el del Cuadro 2, dado que este valor refleja el monto ingresado a las cuentas de los organismos del SPNF destinatarios de estos gravámenes, producto de la distribución realizada por la AFIP.

\*\*\* Se excluyen los ingresos derivados de las Utilidades del BCRA, las rentas de los activos financieros de la ANSES y la asignación del FMI.

No obstante, la merma en el ritmo de expansión de los ingresos fue en parte compensada por la imputación de los ingresos que el Tesoro percibió en concepto de

utilidades provenientes del BCRA, por aproximadamente \$ 3.600 mill., que en septiembre de 2010 alcanzaron los \$3.000 mill.

Analizando lo sucedido en estos tres trimestres del año, los ingresos totales – excluyendo la Coparticipación Federal de Impuestos y las transferencias a provincias por leyes especiales<sup>1</sup>- fueron \$ 316.759 mill., un 28,7% por encima de lo obtenido en igual lapso de 2010. En los nueve meses transcurridos de 2011, lo transferido por el BCRA por utilidades alcanzó a \$9.600 millones, superando en el 26,3% a lo efectuado en el año 2010 (\$ 7.600 mill.).

Al igual que en el mes de agosto, el Impuesto a las Ganancias se destacó como el principal impulsor de la expansión de los tributos, ya que alcanzó una recaudación de \$ 8.662 mill. y una tasa del 50,8% ia., así como también el Impuesto a los Créditos y Débitos que presenta una tasa de crecimiento interanual del orden del 41%.

En septiembre, el IVA continuó mejorando su desempeño, alcanzando un nivel elevado (\$14.322 mill., + \$3.599 mill.) con una tasa de variación interanual del 33,6%, contribuyendo aproximadamente con el 30% al incremento total.

Por su parte, el otro gravamen de gran incidencia, las Contribuciones a la Seguridad Social, totalizaron \$ 11.360 mill. y crecieron un 34,0% en términos interanuales, aportando un 23,8% a la suba total.

---

<sup>1</sup> La inclusión de la participación de la coparticipación de las provincias en los cuadros de ingresos incrementa la tasa de crecimiento interanual de los recursos tributarios. Esto se puede comprobar cotejando el aumento interanual de los ingresos tributarios sin coparticipación de septiembre del Cuadro 1: 24,7%, con el Cuadro 2, que incluye la coparticipación: 33,9%. En el acumulado la diferencia se reduce: 29,3% vs. 31,5%. El menor ritmo de aumento de los impuestos no coparticipados (derechos de exportación y de importación, combustibles, bienes personales, etc.) explican esta situación.

**CUADRO 2**  
**RECAUDACIÓN DE LOS IMPUESTOS NACIONALES**  
**EVOLUCION DE LOS RECURSOS TRIBUTARIOS**  
**- con Coparticipación y Leyes Especiales -**  
(en millones de \$ corrientes)

Concepto	VARIACIONES Y NIVELES					
	1 mes		acumulado del año a		12 meses móviles a	
	09/10	09/11	09/10	09/11	09/10	09/11
IVA	33,6%		33,7%		35,1%	
	10.723	14.323	83.986	112.258	107.072	144.658
Ganancias	50,8%		41,5%		39,1%	
	5.744	8.662	56.871	80.477	72.082	100.257
Derechos de exportación	22,3%		20,9%		24,1%	
	4.580	5.600	33.580	40.615	42.375	52.582
Déb. y Créd. en Ctas. Banc.	41,0%		36,6%		36,9%	
	2.512	3.542	19.237	26.284	24.786	33.932
Combustibles	9,9%		16,4%		18,4%	
	1.369	1.504	10.552	12.282	14.354	16.999
Derechos de importación	22,2%		30,4%		35,8%	
	1.117	1.365	7.854	10.240	9.994	13.569
Internos	19,1%		15,5%		19,3%	
	777	925	6.910	7.981	8.840	10.545
Bienes Personales	8,8%		13,0%		13,7%	
	165	180	4.040	4.563	4.986	5.670
Ganancia Mínima Presunta	6,5%		-25,0%		-14,8%	
	114	121	1.311	983	1.549	1.320
Otros	114,5%		-7,0%		23,1%	
	69	147	1.506	1.401	1.240	1.526
<b>Subtotal - Recursos Tributarios</b>	<b>33,9%</b>		<b>31,5%</b>		<b>32,6%</b>	
	27.168	36.369	225.847	297.084	287.279	381.058
<b>Contribuciones a la Seg. Soc.</b>	<b>34,0%</b>		<b>35,3%</b>		<b>36,0%</b>	
	8.481	11.360	73.411	99.307	92.651	125.973
<b>Total - Rec. Trib. y Contrib. a la Seguridad Social **</b>	<b>33,9%</b>		<b>32,5%</b>		<b>33,5%</b>	
	<b>35.649</b>	<b>47.730</b>	<b>299.259</b>	<b>396.390</b>	<b>379.930</b>	<b>507.031</b>

**Fuente:** ASAP, en base a información publicada por la Dirección Nacional de Investigaciones y Análisis Fiscal del Ministerio de Economía y Finanzas Públicas.

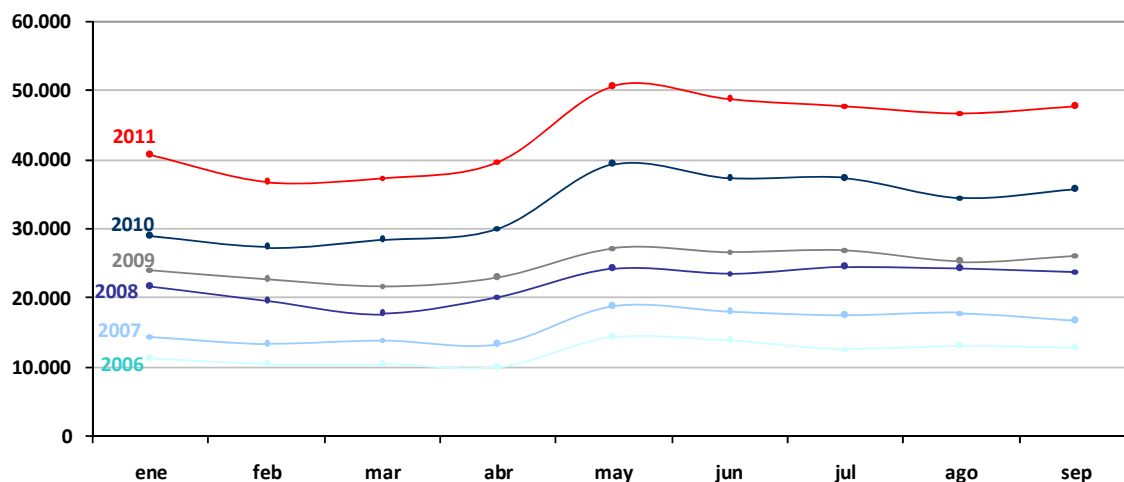
**Notas:**

\* Incluyen la Coparticipación Federal de Impuestos y las transferencias a provincias producto de las Leyes Especiales.

\*\* El valor de Recursos Tributarios no coincide con lo informado en el Cuadro 1, dado que este valor refleja el monto percibido por la AFIP, que posteriormente se distribuye entre los organismos destinatarios de este gravamen, mientras que la cifra del Cuadro 1 muestra lo ingresado al Sector Público Nacional.

En cuanto al análisis de la evolución con respecto a los meses previos, la recaudación de septiembre muestra una moderación en el ritmo de crecimiento. En el mes de agosto, la variación entre la recaudación mensual y el promedio de los seis meses previos fue del 7,5%, porcentaje que se vio reducido para el mes de septiembre al 5,6%. No obstante, como se ha comentado en informes anteriores, se trata de una desaceleración moderada que no implica una ruptura en el proceso de alto crecimiento de los ingresos, lo que, con excepción del año 2009, ha sido una de las fortalezas del escenario fiscal en los últimos años.

**RECAUDACIÓN MENSUAL**  
(en millones de \$)

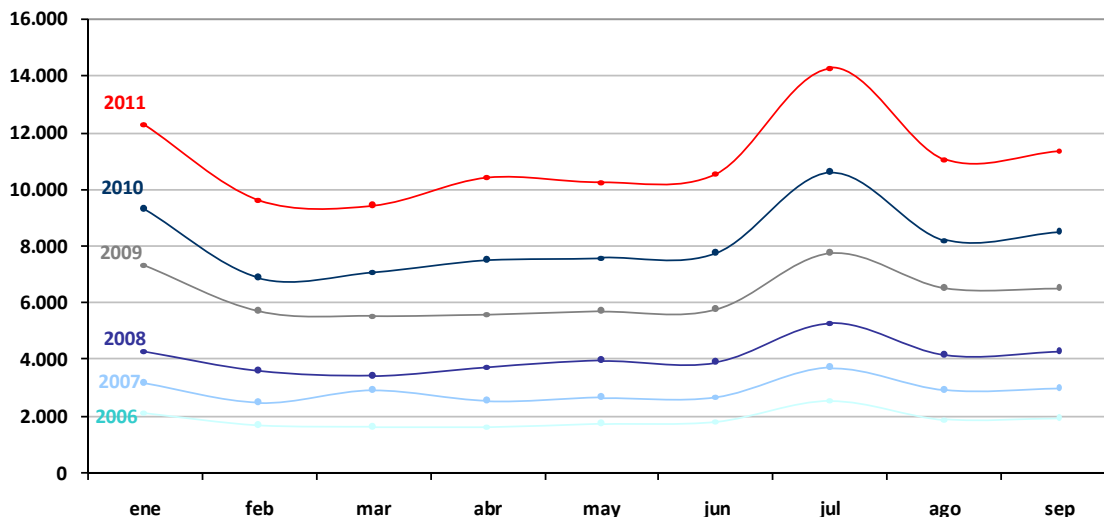


Entre los tributos que más se destacaron por su desempeño se encuentran los Impuestos a los Créditos y Débitos, que en septiembre de 2011 aumentaron 10 puntos porcentuales con respecto a la variación interanual del mes pasado, alcanzando 41,0%, sustentada por el incremento del nivel de transacciones bancarias gravadas. De todas maneras, en términos de la recaudación total, su participación no es tan gravitante ya que representa sólo el 7,4%, lo cual no desmerece el importante crecimiento presentado en este mes.

Por su parte, las Contribuciones a la Seguridad Social, continúan presentando un buen desempeño en términos interanuales (+34,0%), manteniéndose como uno de los motores principales de la recaudación tributaria.

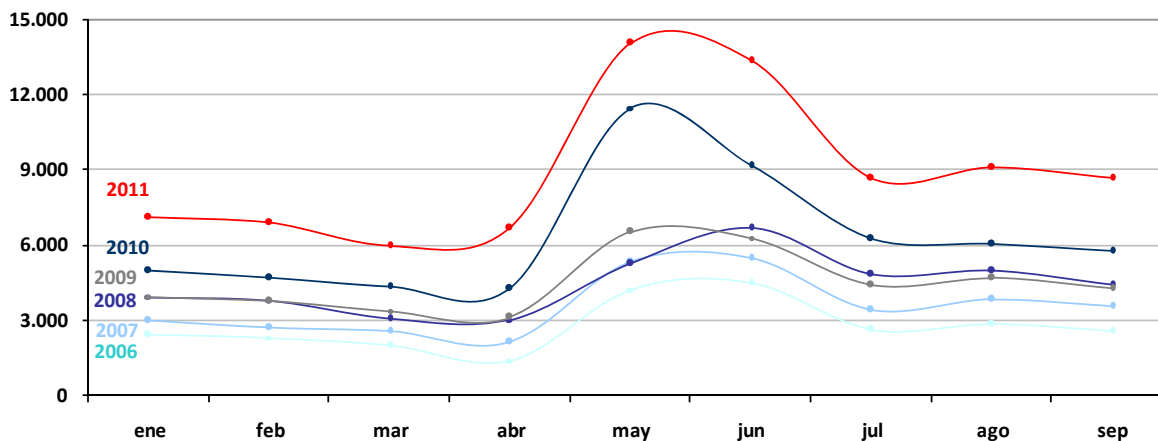


**APORTES Y CONTRIBUCIONES A LA SEGURIDAD SOCIAL**  
**Recaudación Mensual**  
 (en millones de \$)



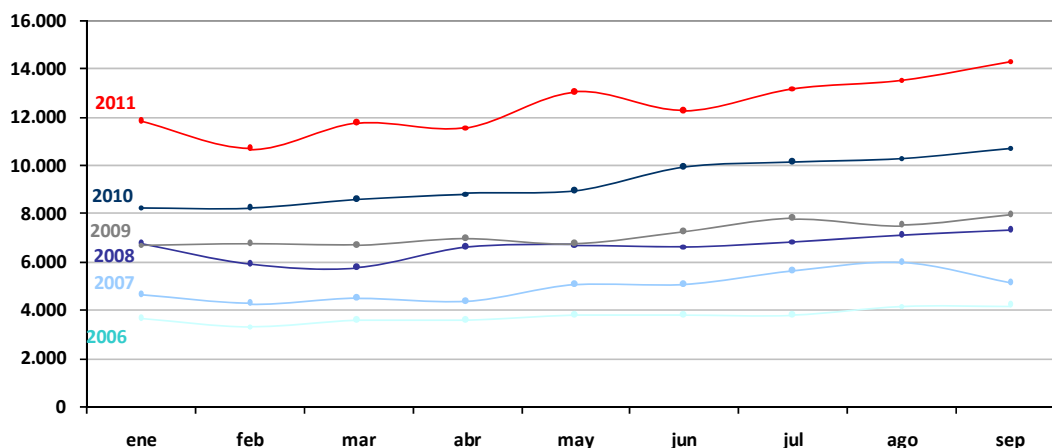
El Impuesto a las Ganancias, pese a que las características del régimen de liquidación del impuesto dificultan el análisis de su desempeño, en el presente año continúa con una dinámica de alto nivel recaudatorio, consolidándose como uno de los grandes pilares de la recaudación, reflejado en su nivel de participación sobre el total (24%). La variación positiva (50,8%) se debe a los mayores ingresos provenientes de anticipos de sociedades y personas físicas, y a la mayor recaudación de retenciones impositivas y aduaneras.

**GANANCIAS**  
**Recaudación Mensual**  
 (en millones de \$)



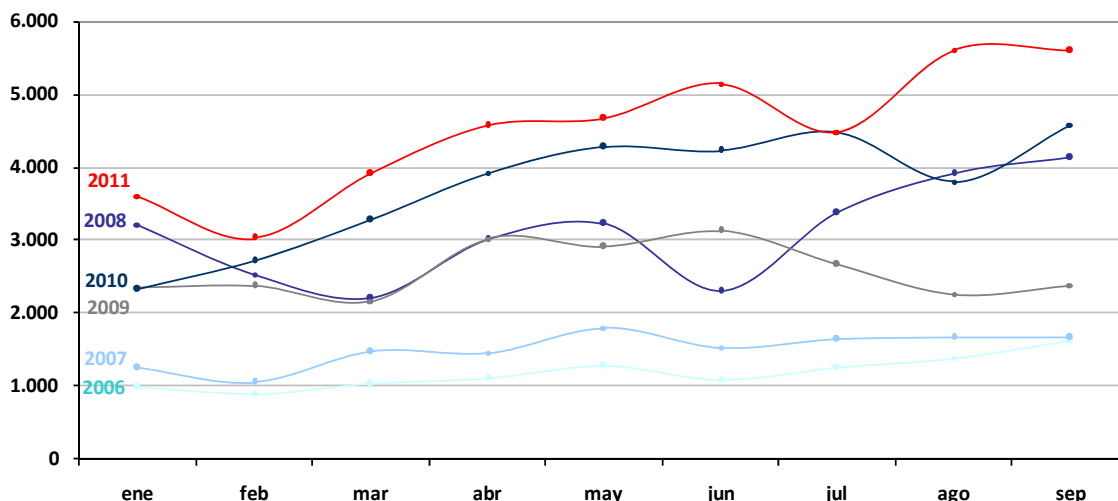
El Impuesto al Valor Agregado (IVA) durante el mes de septiembre tuvo una recaudación récord de \$ 14.323 mill., un 14% por encima del promedio del periodo marzo-agosto de 2011. El crecimiento del IVA tiene que ver, principalmente, con la evolución del PIB, y más específicamente, con el consumo que es la base de este impuesto. De esta manera, su desempeño da cuenta del alto nivel del consumo, pero también denota la tendencia de los consumidores a gastar en lugar de ahorrar, preferencia sustentada en las pocas herramientas existentes para proteger el capital de la pérdida de poder adquisitivo generada por la inflación.

**IVA**  
Recaudación Mensual  
(en millones de \$)



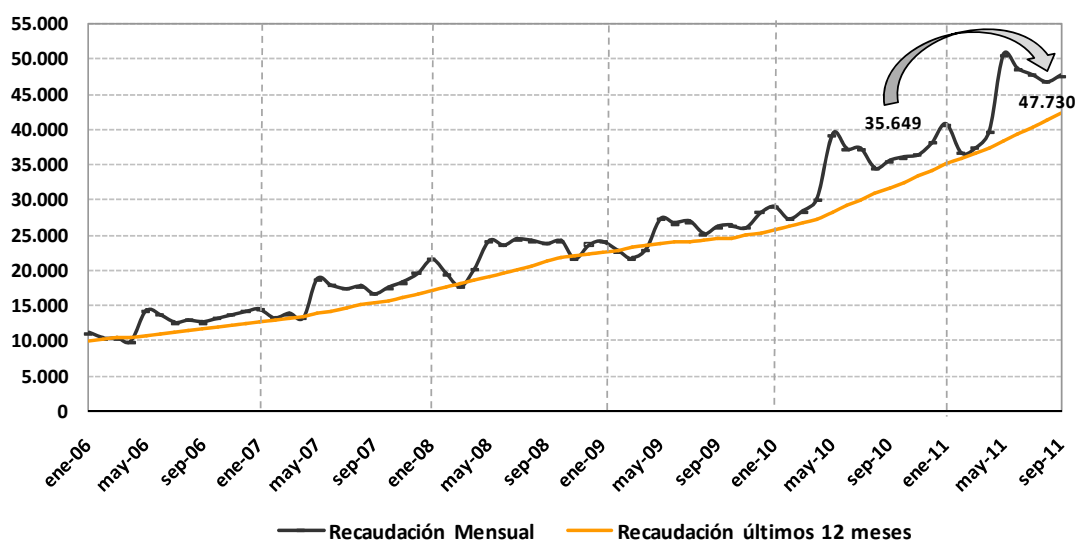
En cuanto a los Derechos de Exportación, la variación interanual alcanzada es del 22,3%, viéndose reducida su participación en la recaudación total del casi 15% de agosto a un 8,4% en septiembre.

**DERECHOS DE EXPORTACIÓN**  
**Recaudación Mensual**  
 (en millones de \$)



En conclusión, el gráfico siguiente permite dimensionar el crecimiento de la recaudación tributaria de los últimos cinco años, producto del crecimiento de la actividad económica y de las variaciones en los precios. Mientras que el promedio mensual del año 2006 era de \$ 12.500 millones y en 2010 fue de \$ 34.160 millones, un 170% mayor, en septiembre de 2011 está levemente por debajo de los \$ 50.000 mill.

**RECAUDACIÓN TOTAL**  
**-niveles mensuales-**  
 (en millones de \$)



## - Pagos primarios

Las erogaciones primarias nacionales en base caja registraron en septiembre un alza del 39,6% ia. (+\$ 11.277 mill.), levemente inferior al incremento del mes de agosto (+41,4%), aunque por encima del acumulado de ocho meses (+34,6%). De esta manera, los pagos primarios del SPNF sumaron \$ 304.597 mill. en lo que va del año, alcanzando un incremento acumulado del orden del 35,3% ia. (+\$ 79.389 mill.).

### CUADRO 3 SECTOR PUBLICO NACIONAL NO FINANCIERO GASTOS CORRIENTES Y DE CAPITAL

Ejecución presupuestaria al 30/09/2011. Base Caja.  
(en millones de \$ corrientes)

Concepto	VARIACIONES Y NIVELES					
	1 mes		acumulado del año a		12 meses móviles a	
	09/10	09/11	09/10	09/11	09/10	09/11
<b>I- GASTOS CORRIENTES PRIM. (sin coparticipación)</b>	<b>39,6%</b>		<b>36,3%</b>		<b>36,8%</b>	
	24.192	33.775	193.907	264.357	255.953	350.184
Remuneraciones	33,0%		31,8%		38,2%	
	3.912	5.204	32.557	42.923	42.258	58.408
Bienes y servicios	48,2%		34,3%		34,0%	
	1.280	1.896	10.785	14.479	14.233	19.074
Prestaciones de la Seg. Social	38,3%		36,7%		35,5%	
	9.278	12.829	74.891	102.377	99.321	134.554
Transferencias corrientes	35,9%		33,8%		34,2%	
	9.052	12.300	70.956	94.954	93.897	125.992
Sector privado	35,8%		36,8%		39,1%	
	7.132	9.683	53.389	73.037	68.674	95.537
Provincias	17,1%		3,8%		1,2%	
	910	1.066	8.304	8.618	12.581	12.737
Universidades	49,0%		40,3%		38,8%	
	921	1.372	8.355	11.723	11.228	15.582
Sector externo	140,9%		120,8%		98,3%	
	52	124	338	746	460	911
Otras	46,3%		45,8%		28,4%	
	38	55	570	831	954	1.225
Otros gastos	130,8%		104,0%		94,7%	
	670	1.547	4.718	9.624	6.245	12.156
<b>II- GASTOS DE CAPITAL</b>	<b>39,9%</b>		<b>28,6%</b>		<b>31,6%</b>	
	4.250	5.944	31.302	40.241	41.469	54.579
Inversión Real Directa	103,3%		49,0%		50,6%	
	1.313	2.669	12.095	18.024	15.498	23.345
Transferencias de capital	9,6%		13,3%		21,3%	
	2.909	3.187	19.005	21.526	24.772	30.057
Provincias	4,0%		12,9%		16,5%	
	2.190	2.278	15.374	17.353	19.771	23.028
Resto	26,4%		14,9%		40,6%	
	719	909	3.631	4.173	5.001	7.029
Inversión financiera	217,3%		242,4%		-1,8%	
	28	88	202	692	1.199	1.177
<b>III- GASTOS PRIMARIOS (sin coparticipación)</b>	<b>39,6%</b>		<b>35,3%</b>		<b>36,1%</b>	
	28.442	39.720	225.209	304.597	297.422	404.762
<b>IV- INTERESES</b>	<b>-28,8%</b>		<b>9,9%</b>		<b>-12,1%</b>	
	3.301	2.351	15.878	17.443	26.864	23.612
<b>V- GASTOS TOTALES (sin coparticipación)</b>	<b>32,5%</b>		<b>33,6%</b>		<b>32,1%</b>	
	31.743	42.071	241.087	322.040	324.286	428.374
<b>VI- COPARTICIPACIÓN</b>	<b>34,8%</b>		<b>32,5%</b>		<b>33,1%</b>	
	7.066	9.522	60.355	79.944	76.896	102.323

Fuente: ASAP, en base a información publicada por la Oficina Nacional de Presupuesto y por la Dirección Nacional de Coordinación Fiscal con las Provincias del Ministerio de Economía y Finanzas Públicas.

Entre los conceptos más relevantes, se destacan las alzas porcentuales registradas por Otros Gastos Corrientes (+130,8%), Inversión Real Directa (+103,3%), Transferencias a Universidades (+49,0%) y Bienes y Servicios (+48,2%). No obstante, por su mayor incidencia relativa, los rubros que mostraron mayores incrementos nominales fueron Prestaciones de la Seguridad Social (+\$ 3.551 mill.) y Transferencias Corrientes al Sector Privado (+\$ 2.551 mill.), que en conjunto explican cerca del 70% de la suba total de las erogaciones primarias.

En cuanto a la evolución de los principales componentes del gasto en el período acumulado desde enero (ver Cuadro 3), persisten las observaciones comentadas en el informe anterior. Esto es, con excepción de las Transferencias Corrientes a Provincias (+3,8%) y las Transferencias de Capital (+13,3%), los restantes rubros de las erogaciones primarias registran un dinamismo muy elevado, con alzas superiores al 30% ia. en todos los casos. Entre los componentes más relevantes, se destacan los incrementos registrados por Otros Gastos Corrientes (+104,0%), principalmente explicados por el sector “otros entes del SPNF” (déficit de operativo de empresas públicas, amortizaciones e impuestos) y por la Inversión Real Directa (+49,0%). A su vez, por su mayor incidencia relativa, se destacan los aumentos nominales alcanzados por:

- Prestaciones de la Seguridad Social (+\$ 24.486 mill., representando cerca del 35% del incremento total de las erogaciones primarias), principalmente con motivo de los aumentos de haberes aprobados en el marco de la Ley N° 26.417 de Movilidad Jubilatoria<sup>2</sup>.
- Transferencias Corrientes al Sector Privado (+\$ 19.648 mill., que explican un 25% del incremento total), impulsadas por el pago de subsidios económicos, Asignaciones Familiares (incluida la Asignación Universal para Protección Social), y en menor medida, subsidios sociales; y
- Remuneraciones (+\$ 10.366 mill., representando el 13% de la suba total).

Respecto a la composición de los gastos primarios, que se ilustra en el Cuadro 5, los aspectos más salientes son: i) la incipiente recuperación de la Inversión Real Directa, que avanzó 0,6 p.p. en los últimos tres meses; ii) la sostenida caída de las Transferencias a Provincias (-0,3 p.p. en tres meses), que acumulan 2 p.p. de retroceso en el último año; y iii) el progresivo avance de “Otros Gastos” (+0,3 p.p. en el trimestre, y +0,9 p.p. en el último año). Las Prestaciones de la Seguridad Social siguen siendo el principal

<sup>2</sup> Con los aumentos vigentes a partir de septiembre de 2011, el haber promedio pagado en nueve meses de 2011 es un 35,0% mayor al haber promedio de igual período de 2010.

concepto de gasto, con una participación del orden del 31,5%, seguidas por las Transferencias Corrientes al Sector Privado, con el 22,3%.

#### - Intereses de la Deuda

El importe pagado de intereses durante el mes de septiembre alcanzó los \$ 2.351 mill., lo que representa una reducción interanual del orden del 28,8% (- \$950 mill., aproximadamente).

Entre los principales pagos por servicio de la deuda de septiembre se destacan los correspondientes a los siguientes títulos públicos: BOCON 2016 (PRO7<sup>3</sup>), BONAR 2015 (AS15), BOCON 2014 (PRE9), BOCON 2016 (PR12), BODEN 2014 (RS14), BOGAR 2018 (NF18), BOGAR 2020 (NO20), PAR (PAPO, PARA, PAAO, PARY, PAYO), BONAR 2013 (AS13) y BONO PAR en EUROS (PARE).

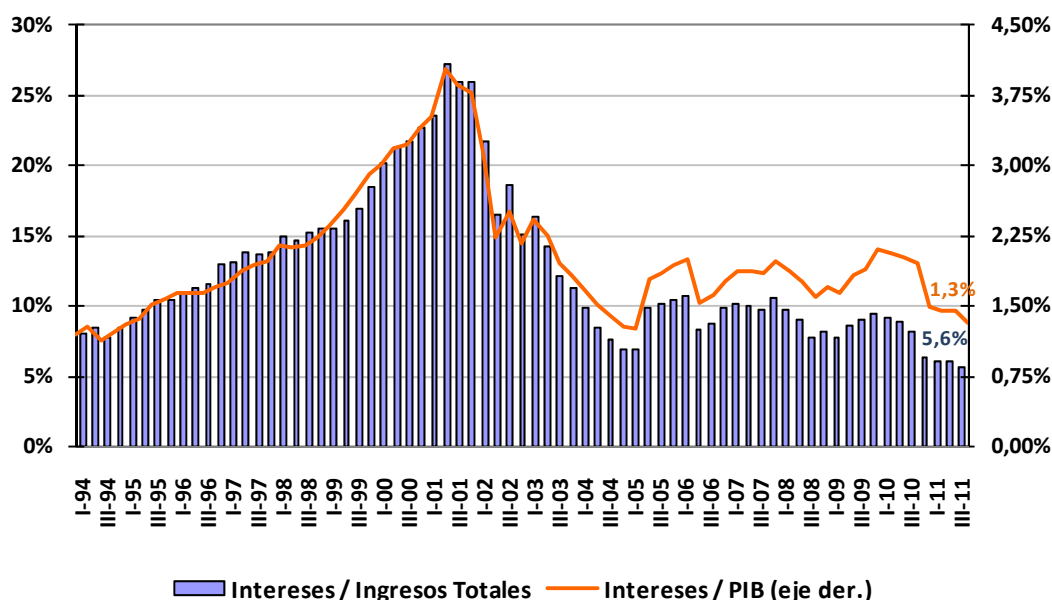
Analizando estos tres trimestres, el monto pagado asciende a \$ 17.443 mill., un 9,9% más que en igual período de 2010.

Sin embargo, si se considera el lapso octubre'10 – septiembre'11, se verifica una fuerte reducción (-12,1%) producto de la ausencia del pago del cupón PIB. De esta forma, concluyendo el tercer trimestre del año, la relación intereses/PIB se encuentra en niveles históricamente bajos (1,3%), así como también si se los analiza en términos de los ingresos totales (5,6%).

---

<sup>3</sup> El código entre paréntesis corresponde a la nomenclatura general que es tomada por todas las sociedades de bolsa.

**Gráfico 3**  
**INCIDENCIA DE LOS INTERESES EN LOS**  
**INGRESOS TOTALES Y EN EL PIB**



### - Resultados Financiero y Primario

Como se comentó en la sección referida a los pagos, en septiembre se produjo una nueva aceleración del crecimiento de las erogaciones, lo que llevó a que su tasa de expansión superara la alcanzada por los recursos en 6 puntos porcentuales. Mientras que los ingresos fueron \$ 8.497 mill. superiores a los de septiembre de 2010 (+ 26,8% ia.), los pagos realizados resultaron \$ 10.327 mill. más elevados (+ 32,5 %). De esta forma, el déficit financiero obtenido un año atrás (\$ 72 mill.) se acentuó, alcanzando los \$ 1.900 mill.

Una situación similar sucedió con el resultado primario, aunque aún en una posición superavitaria, ya que pasó de un saldo \$ 3.229 mill. en septiembre de 2010, a uno menor, de \$ 449 mill.

De esta forma, en el periodo transcurrido enero-septiembre de 2011, el resultado financiero revirtió el signo positivo alcanzado un año atrás, y quedó en un nivel deficitario, de \$ 5.281 mill. Si bien esta situación de déficit se verificó en el año 2009, en esta oportunidad se presenta en un contexto de expansión económica y también de los recursos públicos.

**CUADRO 4**  
**SECTOR PUBLICO NACIONAL NO FINANCIERO**  
**CUADRO AHORRO - INVERSION\***  
(en millones de \$ corrientes)

Concepto	VARIACIONES Y NIVELES					
	1 mes		acumulado del año a		12 meses móv. a	
	09/10	09/11	09/10	09/11	09/10	09/11
<b>I- RECURSOS TOTALES</b>	<b>26,8%</b>		<b>28,7%</b>		<b>28,8%</b>	
	31.671	40.169	246.161	316.759	326.958	421.086
<b>Ia- RECURSOS TOTALES AJUSTADOS**</b>	<b>27,5%</b>		<b>30,3%</b>		<b>31,9%</b>	
	28.671	36.569	233.711	304.546	297.283	392.173
<b>II- GASTOS TOTALES (II + IV)</b>	<b>32,5%</b>		<b>33,6%</b>		<b>32,1%</b>	
	31.743	42.071	241.087	322.040	324.286	428.374
<b>III- GASTOS PRIMARIOS (II - IV)</b>	<b>39,6%</b>		<b>35,3%</b>		<b>36,1%</b>	
	28.442	39.720	225.209	304.597	297.422	404.762
<b>IV- INTERESES</b>	<b>-28,8%</b>		<b>9,9%</b>		<b>-12,1%</b>	
	3.301	2.351	15.878	17.443	26.864	23.612
<b>V- RESULTADO FINANCIERO (I - II)</b>	<b>***</b>		<b>***</b>		<b>***</b>	
	-72	-1.902	5.074	-5.281	2.672	-7.288
<b>Va- RESULTADO FINANCIERO AJUSTADO ** (Ia - II)</b>	<b>***</b>		<b>***</b>		<b>***</b>	
	-3.072	-5.502	-7.376	-17.494	-27.003	-36.201
<b>VI- RESULTADO PRIMARIO (I - III)</b>	<b>-86,1%</b>		<b>-42,0%</b>		<b>-44,7%</b>	
	3.229	449	20.953	12.161	29.536	16.324
<b>Vla- RESULTADO PRIMARIO AJUSTADO ** (Ia - III)</b>	<b>***</b>		<b>***</b>		<b>***</b>	
	229	-3.151	8.503	-52	-139	-12.589

**Fuente:** ASAP, en base a información publicada por la Oficina Nacional de Presupuesto y la Dirección Nacional de Investigaciones y Análisis Fiscal.

**Notas:**

\* Los ingresos y los gastos no incluyen la Coparticipación Federal de Impuestos.

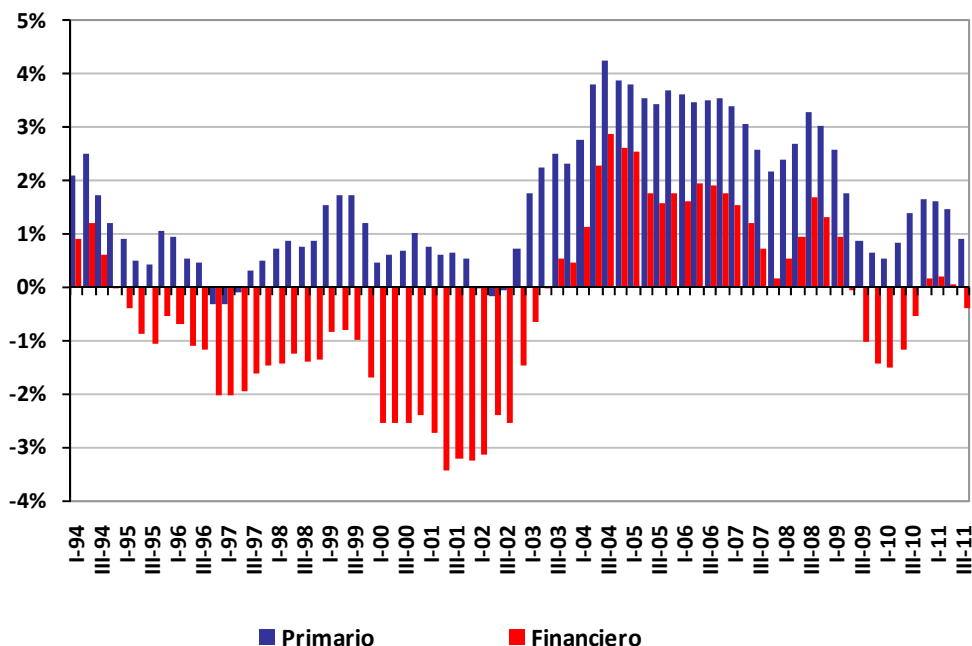
\*\* Se excluyen los ingresos por las Utilidades del BCRA, las rentas de los activos financieros de la ANSES y la asignación del FMI.

\*\*\* Al pasar de valores positivos a otros negativos, el cálculo de la variación arroja resultados que no tienen sentido económico. Lo mismo sucede al comparar dos valores negativos.

Analizando períodos más extensos, en los últimos doce meses se observa una tendencia deficitaria del resultado financiero, mientras que el primario mantiene un superávit promedio equivalente al 0,9% del Producto, pero que va disminuyendo progresivamente, en términos interanuales.



**Gráfico 4**  
**RESULTADO PRIMARIO Y FINANCIERO \***  
 SPNF -Base Caja- en % del PBI  
 - 12 meses móviles -



\* Ajustado sin transf. de cartera de las AFIP ni aporte del FMI

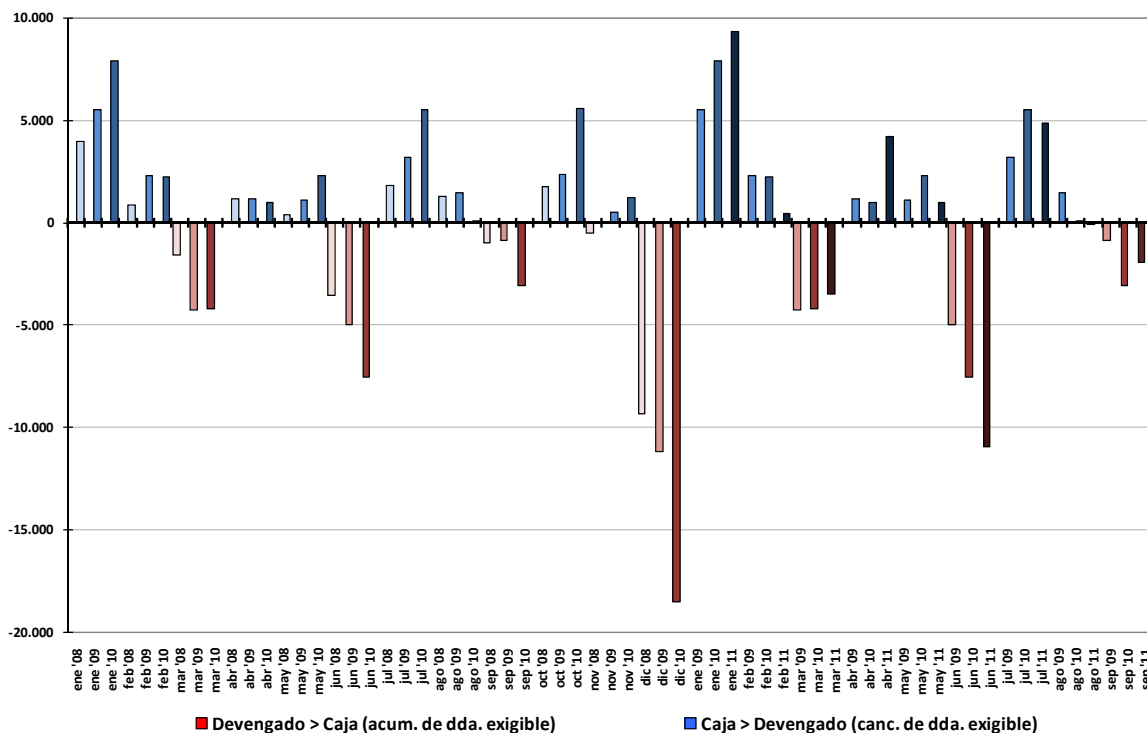
### 3. Relación entre la caja y el devengado de la Administración Nacional

Como suele suceder en todos los cierres de trimestre, en el mes de septiembre los gastos primarios devengados de la Administración Nacional superaron a los pagados, incrementando la Deuda Exigible. En esta oportunidad la diferencia fue del orden de los \$ 1.900 millones, lo que constituye una suma muy inferior a la registrada en los meses de marzo y, especialmente, de junio, lo cual tendió a compensar las cancelaciones poco significativas del mes de agosto (ver Gráfico 5).

De esta manera, en lo que va del año los gastos primarios pagados superaron a los devengados en \$ 3.408 millones, lo cual constituye un nivel relativamente bajo de reducción del stock de deuda exigible existente al inicio del ejercicio<sup>4</sup>.

<sup>4</sup> Esta suma representa el 1,1% de los gastos primarios devengados durante el ejercicio 2010, lo cual constituye una magnitud menor al nivel observado en igual período de aquel año (2,0% de los gastos primarios devengados en el ejercicio 2009), y al observado en 2009 (2,7% de los gastos devengados en el ejercicio 2008).

**Gráfico 5**  
**APN - EJECUCIÓN DE CAJA VS. DEVENGADA**  
(en millones de \$)



**CUADRO 5**  
**ADMINISTRACION PUBLICA NACIONAL**  
**CUADRO AHORRO - INVERSION\***  
Acumulado al 30 de septiembre 2011.  
En millones de pesos

Concepto	Devengado (I)	Caja (II)	Diferencias (II-I)	
			en pesos	%
I INGRESOS CORRIENTES	293.077,3	290.097,2	-2.980,1	-1,0%
II GASTOS CORRIENTES	259.557,0	261.315,6	1.758,6	0,7%
III RESULTADO ECONOMICO	33.520,3	28.781,6	-4.738,7	-14,1%
IV RECURSOS DE CAPITAL	1.225,5	1.676,8	451,3	36,8%
V GASTOS DE CAPITAL	33.433,6	31.638,5	-1.795,1	-5,4%
VI INGRESOS TOTALES (I + IV)	294.302,8	291.774,0	-2.528,8	-0,9%
VII GASTOS TOTALES (II + V)	292.990,6	292.954,1	-36,5	0,0%
VIII GASTOS PRIMARIOS (VII - X)	273.262,6	276.670,4	3.407,8	1,2%
IX RESULTADO FINANCIERO (VI - VII)	1.312,0	-1.180,1	-2.492,1	-189,9%
X INTERESES	19.728,0	16.283,7	-3.444,3	-17,5%
XI RESULTADO PRIMARIO (VI - VIII)	21.040,3	15.103,6	-5.936,7	-28,2%

**Fuente:** ASAP, en base al SIDIF y a información publicada por la Oficina Nacional de Presupuesto.

**Fecha de corte de la información:** 04/10/2011.

**Notas:** \* Los ingresos y gastos no incluyen Coparticipación Federal de Impuestos ni Leyes Especiales.

## Anexo metodológico

### Consideraciones metodológicas

#### - El alcance jurisdiccional

El Sector Público Nacional No Financiero (SPNF), definición más amplia de las finanzas públicas nacionales utilizada para la presentación de las cuentas fiscales, incluye a:

- 1) **Administración Nacional.** Compuesta a su vez por el Tesoro Nacional, los Recursos Afectados (con destino específico), los Organismos Descentralizados y las Instituciones de la Seguridad Social. Es el universo del sector público comprendido en el Presupuesto Nacional.
- 2) **Empresas Públicas y otros Entes.** Incluye a las empresas públicas, los Fondos Fiduciarios y otros entes semipúblicos (la AFIP, el PAMI, el INCAA) con niveles elevados de autarquía, con presupuestos independientes, y no sujetos a los controles en la ejecución que ejerce la Secretaría de Hacienda.

El SPNF no incluye a los bancos y otras entidades financieras del Estado Nacional, ni tampoco a las jurisdicciones provinciales.

#### - Cobertura de ingresos y gastos

A partir del mes de enero de 2007, y en concordancia con lo dispuesto por el Artículo 10 de la Ley de Presupuesto 2007<sup>5</sup>, las cuentas públicas nacionales dejaron de incluir tanto en gastos como en ingresos) la Coparticipación Federal de Impuestos, así como las transferencias realizadas a los gobiernos provinciales y al gobierno de la Ciudad Autónoma de Buenos Aires en concepto de Leyes Especiales<sup>6</sup>.

Más allá de los argumentos que respaldan el cambio metodológico adoptado por el Poder Ejecutivo<sup>7</sup>, ante la necesidad de homogeneizar las series correspondientes para la realización del análisis comparativo, esta Asociación tomó la decisión de presentar la información de la manera más inclusiva posible, lo que significó, durante todo el año 2007, mantener el formato de la metodología anterior.

No obstante, dado que el cambio metodológico se implementó en enero de 2007, a partir del año 2008 ya es posible realizar las comparaciones interanuales correspondientes sin necesidad de realizar adecuaciones. Por lo tanto, a partir del Informe de Enero de 2008, los cuadros referidos a la ejecución de caja del SPNF mantienen el formato oficial. Sin embargo, con el fin de permitir la mayor integralidad de la información expuesta, se expone los datos de la coparticipación en el cuadro de gastos (Cuadro 3), y incluye un cuadro de ingresos (Cuadro 1), que muestra el total recaudado por impuesto sin excluir la extracción correspondiente a Coparticipación ni a Leyes Especiales. Por su parte en el Cuadro 2, que refiere a los ingresos del percibidos SPNF, excluyen estos dos conceptos.

<sup>5</sup> Artículo 10.- “Facúltase al JEFE DE GABINETE DE MINISTROS a instrumentar los actos administrativos para dar cumplimiento a lo dispuesto en el último párrafo del artículo 3° del Anexo al artículo 1° del Decreto N° 1.731 de fecha 7 de diciembre de 2004” Este decreto, que reglamenta la Ley Federal de Responsabilidad Fiscal, dispone en el anexo mencionado que “el Presupuesto de la Administración Pública Nacional excluirá los recursos impositivos de origen nacional pertenecientes a los Gobiernos Provinciales y a la Ciudad Autónoma de Buenos Aires en la medida que se distribuyan en forma automática, ...”.

<sup>6</sup> Las leyes consideradas por el Poder Ejecutivo son: el FONAVI (Ley N° 24.464), participación en el Impuesto a los Bienes Personales (Art. 30, Ley N° 23.966), participación en el Impuesto a los Combustibles Líquidos (Ley N° 23.966 y 24.699) y participaciones en el Impuesto a las Ganancias destinada a Fondo del Conurbano, Excedente del Fondo Conurbano Bonaerense.

<sup>7</sup> Para mayor información respecto de los argumentos que respaldan la nueva metodología, ver Aclaración Metodológica del Informe de Enero de 2007.

De esta forma, se considera que con este procedimiento se tiende a mantener el análisis integral, respetando como fuente primaria de información la publicada mensualmente por la Secretaría de Hacienda.

#### - La caja y el devengado

Existen diferencias en la presentación de la ejecución presupuestaria en base devengado y en base caja. En tanto los ingresos son imputados en todos los casos por lo efectivamente percibido, y los gastos de intereses por los pagos efectivamente realizados, las diferencias entre una y otra forma de presentación se concentran en el gasto primario.

En el caso de la ejecución del devengado, se considera al gasto en el momento en el que la transacción produce una obligación de pago, hay un registro y un cambio patrimonial, y el crédito presupuestario es afectado en forma definitiva.

La ejecución de caja se remite al momento en el que los gastos son efectivamente pagados por la Tesorería, con independencia de cuando fueron devengados. En general, la diferencia entre una y otra medición impacta sobre la deuda exigible, es decir, sobre las obligaciones de pago que aun no han sido canceladas por la Tesorería.

Es preciso aclarar que, como consecuencia de la dinámica propia del sistema de administración de la ejecución presupuestaria<sup>8</sup>, resulta habitual que al cierre de cada trimestre (y particularmente al finalizar el ejercicio fiscal) se produzcan “picos” de gasto devengado que superan en dichos meses al gasto de caja, los cuales tienden a compensarse en los primeros dos meses del trimestre siguiente. Estas diferencias dan origen a lo que en la jerga se denomina acumulación y cancelación de “deuda exigible” o “deuda flotante”.

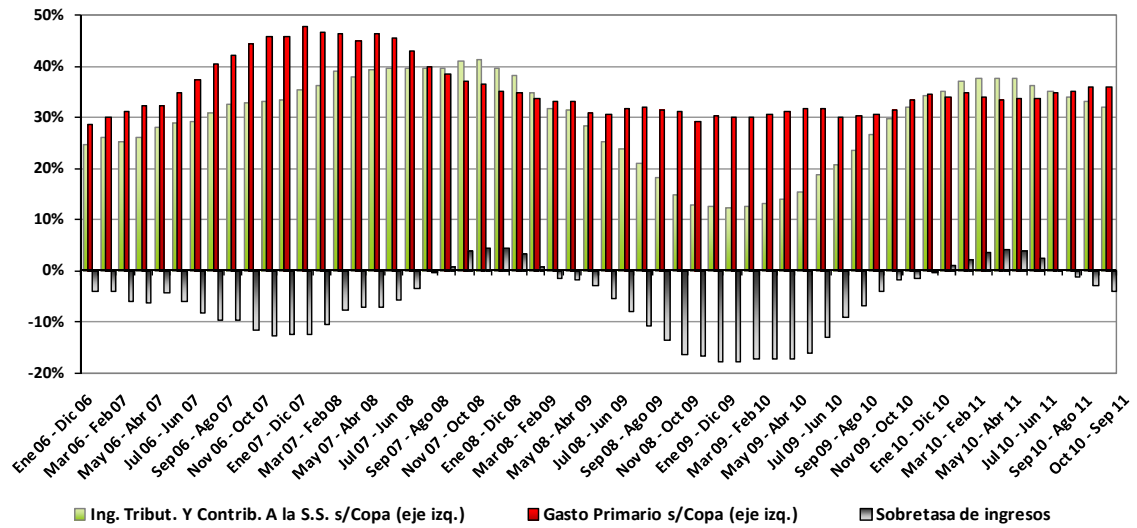
#### - Fuentes de información

Todos los cuadros incluidos en este informe han sido elaborados con información de la Oficina Nacional de Presupuesto, la Tesorería General de la Nación, la Oficina Nacional de Crédito Público, y del Sistema Integrado de Información Financiera (SIDIF). Se han utilizado también los informes sobre la recaudación elaborados por la AFIP y por la Dirección Nacional de Investigaciones y Análisis Fiscal.

---

<sup>8</sup> Esta dinámica es consecuencia del sistema de administración de la ejecución presupuestaria, que se realiza mediante la asignación de cuotas trimestrales de devengado a los organismos, las cuales son ejecutadas con mayor intensidad en el último mes del trimestre, para evitar que se pierda la cuota autorizada.

**Gráfico 6**  
**SECTOR PÚBLICO NACIONAL NO FINANCIERO**  
**Tasas de variación interanuales - 12 meses móviles**



**CUADRO 1**  
**SECTOR PUBLICO NACIONAL NO FINANCIERO**  
**EVOLUCION DE LOS RECURSOS POR RUBROS \***

(en millones de \$ corrientes)

Concepto	VARIACIONES Y NIVELES					
	1 mes		acum. del año a		12 meses móviles a	
	09/10	09/11	09/10	09/11	09/10	09/11
<b>I- RECURSOS CORRIENTES</b>	<b>27,0%</b>		<b>28,7%</b>		<b>28,8%</b>	
	31.639	40.167	246.037	316.717	326.785	420.975
Ingresos Tributarios *	<b>24,7%</b>		<b>29,3%</b>		<b>31,1%</b>	
	18.838	23.496	149.629	193.424	190.676	250.044
Contribuciones a la seguridad social **	<b>34,3%</b>		<b>33,2%</b>		<b>33,9%</b>	
	8.421	11.309	74.227	98.893	93.833	125.627
Ingresos No Tributarios	<b>33,2%</b>		<b>41,9%</b>		<b>48,4%</b>	
	791	1.053	5.286	7.503	6.640	9.855
Ventas de bienes y servicios	<b>-0,1%</b>		<b>13,3%</b>		<b>14,4%</b>	
	130	130	1.040	1.178	1.364	1.560
Rentas de la propiedad	<b>21,5%</b>		<b>1,7%</b>		<b>40,4%</b>	
	3.333	4.050	14.331	14.574	23.063	32.377
Rentas financieras - ANSES	-		<b>-35,5%</b>		<b>-43,6%</b>	
	0	0	4.050	2.613	11.725	6.613
Remisión de utilidades del BCRA	<b>20,0%</b>		<b>26,3%</b>		<b>193,4%</b>	
	3.000	3.600	7.600	9.600	7.600	22.300
Transferencias corrientes	<b>50,8%</b>		<b>-82,6%</b>		<b>-97,5%</b>	
	13	20	981	170	10.637	270
Transferencia del FMI	-		<b>-100,0%</b>		<b>-100,0%</b>	
	0	0	800	0	10.350	0
Transferencias corrientes ajustadas ***	<b>50,8%</b>		<b>-6,0%</b>		<b>-5,7%</b>	
	13	20	181	170	287	270
Otros recursos corrientes	<b>25,0%</b>		<b>40,6%</b>		<b>116,9%</b>	
	1.033	1.292	6.869	9.656	572	1.241
<b>I-b RECURSOS CORRIENTES AJUST. ***</b>	<b>27,7%</b>		<b>30,4%</b>		<b>32,0%</b>	
	28.639	36.567	233.587	304.504	297.110	392.062
<b>II- RECURSOS DE CAPITAL</b>	<b>-94,2%</b>		<b>-66,3%</b>		<b>-36,0%</b>	
	33	2	124	42	173	111
<b>III- RECURSOS TOTALES (I+II)</b>	<b>26,8%</b>		<b>28,7%</b>		<b>28,8%</b>	
	31.671	40.169	246.161	316.759	326.958	421.086
<b>III-b RECURSOS TOTALES AJUSTADOS *** (Ib+II)</b>	<b>27,5%</b>		<b>30,3%</b>		<b>31,9%</b>	
	28.671	36.569	233.711	304.546	297.283	392.173

**Fuente:** ASAP, en base a información publicada por la Oficina Nacional de Presupuesto del Ministerio de Economía y Finanzas Públicas.

**Notas:**

\* No se incluyen la Coparticipación Federal de Impuestos ni las transferencias a provincias producto de las Leyes Especiales.

\*\* El valor informado no coincide con el del Cuadro 2, dado que este valor refleja el monto ingresado a las cuentas de los organismos del SPNF destinatarios de estos gravámenes, producto de la distribución realizada por la AFIP.

\*\*\* Se excluyen los ingresos derivados de las Utilidades del BCRA, las rentas de los activos financieros de la ANSES y la asignación del FMI.