

**INFORME DE EJECUCIÓN PRESUPUESTARIA
DEL SECTOR PÚBLICO NACIONAL NO FINANCIERO (base caja)**

Diciembre de 2011

Índice

1. Síntesis	3
- Diciembre de 2011	3
- Ejercicio 2011	4
2. Análisis de la Situación Fiscal del Sector Público No Financiero	7
- Ingresos	7
- Gastos primarios	10
- Intereses de la Deuda	14
- Resultados Financiero y Primario	15
3. Relación entre la caja y el devengado de la Administración Nacional	17
Anexo metodológico	19
Anexo estadístico (*)	21
Gráfico 6. SPNF. Tasas de variación interanuales – 12 meses móviles.	
Cuadro 1. SPNF. Evolución de los Recursos por Rubros.	
Cuadro 4. SPNF. Gastos corrientes y de capital.	

(*) El resto de los cuadros y gráficos se incluyen en el cuerpo principal del informe.

1. Síntesis

- Diciembre de 2011

Las cuentas públicas del mes de diciembre, con base caja, mostraron un comportamiento acorde con la dinámica de los últimos meses, con el nivel de pagos creciendo por encima del de los recursos, aunque con tasas de crecimiento más moderadas que el promedio del año.

Por el lado de los recursos, mientras que la recaudación creció 5,5 p.p. por debajo del promedio del año (+24,0% vs. +29,5%), las rentas de la propiedad alcanzaron un nivel muy inferior al de diciembre de 2010, dado que en aquel mes ingresaron \$ 7.700 millones entre utilidades del BCRA y rentas de activos de la ANSES, mientras que en diciembre de 2011 sumaron \$ 3.950 millones. De esta forma, ingresaron \$ 41.225 millones al Sector Público Nacional en concepto de recursos corrientes y de capital, lo cual constituye un 9,4% más que lo ingresado un año atrás.

Por otra parte, como es habitual en el cierre de cada ejercicio presupuestario, los gastos primarios en base caja alcanzaron un monto superior al de los meses previos, totalizando \$ 49.337 millones. Esta suma constituye un 27,9% más que el promedio de tres meses previos (+\$ 10.000 mill.). No obstante, al comparar con años anteriores, se aprecia una marcada moderación en los pagos, dado que en 2010 esa relación fue de 34,8%, en línea con lo ocurrido en otros años, con excepción de 2009¹. Concomitantemente a esta apreciación, la tasa de expansión de los pagos primarios del mes de diciembre de 2011 fue del 23,7% ia., que contrasta con la variación del 35,7% ia. del período enero-octubre.

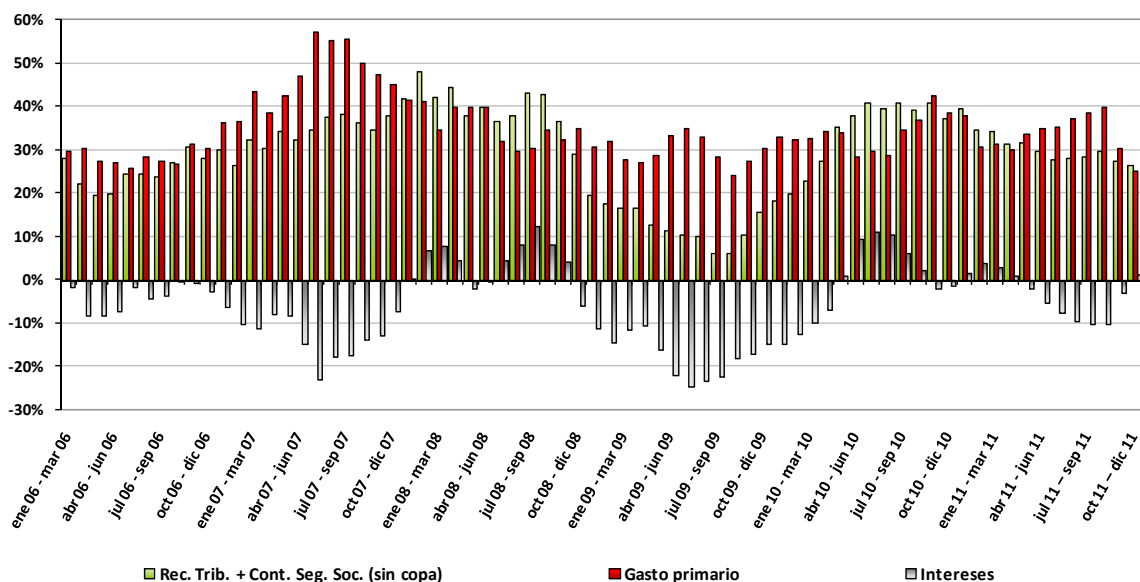
Como es de esperar, el resultado primario del último mes de año arrojó un saldo negativo, que en esta oportunidad alcanzó \$ 8.113 millones. En tanto, el resultado financiero (que incluye el pago de los intereses de la deuda pública), fue deficitario en \$22.354 millones, debido principalmente a la incidencia del pago del Cupón atado al PIB. La comparación con diciembre de 2010 muestra una fuerte erosión de ambos resultados, que debe relativizarse debido a dos hechos puntuales que afectaron la dinámica de las cuentas del mes: i) la menor recaudación de las Rentas de la Propiedad y ii) la incidencia del pago del cupón atado al PIB, que en diciembre de 2010 no se

¹ En diciembre de 2009 los pagos primarios superaron en un 47% al promedio de tres meses previos.

instrumentó dado que el crecimiento de la economía en 2009 estuvo por debajo de las tasas mínimas que activaban este cupó.

Por último, la comparación entre el nivel de gastos pagados y los devengados en el ámbito de la Administración Pública Nacional da cuenta de un incremento de la deuda exigible, que alcanza los \$ 16.000 millones considerando el bimestre noviembre - diciembre².

Gráfico 1
SECTOR PÚBLICO NACIONAL NO FINANCIERO
Tasas de variación interanual - 3 meses móviles



- Ejercicio 2011

De acuerdo a los primeros indicadores de 2011, la economía argentina mostró un sólido crecimiento. En este contexto, la recaudación tributaria alcanzó un buen desempeño (+29,5% ia.), apuntalada por las variaciones de precios y la liquidación de los saldos del impuesto a las Ganancias correspondientes al ejercicio 2010.

Las Contribuciones a la Seguridad Social y el IVA crecieron a tasas del orden del 32% ia. y del 34% ia., respectivamente, aportando en conjunto más de la mitad de la suba total. En tanto, el impuesto a las Ganancias tuvo una suba superior (+42% ia.), aportando

² Como fue comentado en el informe anterior, en el mes de noviembre el gasto primario devengado resultó superior al pagado por un total de \$ 2.518 millones, lo cual no constituye un comportamiento típico de ese mes.

cerca de un 25% adicional. En un segundo escalón se ubica el Impuesto a los Débitos y Créditos en Cuenta Corriente, cuya recaudación creció un 35% ia. (+\$ 9.300 mill.), superando la recaudación incremental de los Derechos de Exportación (+\$ 8.600 mill.). En cuanto a estos últimos, después de un 2010 de crecimiento récord (+42,2%), producto del cambio en la composición de las exportaciones³, durante 2011 alcanzaron un crecimiento más moderado, del 18,9% ia

Por el lado de los recursos, uno de los hechos más distintivos estuvo dado por los menores ingresos en concepto de rentas de la propiedad (-\$ 8.740 mill., -27,2% ia.), lo cual se explica por las menores utilidades giradas por el BCRA (\$ 8.700 mill. vs. \$ 20.300 mill. en 2010), marginalmente compensadas por las mayores rentas financieras del Fondo de Garantía de Sustentabilidad del Régimen Previsional (\$ 10.600 mill. vs. \$ 8.000 mill. respectivamente). Estos menores ingresos llevaron a que el crecimiento de los recursos totales del SPNF fuera del 24,1% ia., cinco puntos por debajo del crecimiento de la recaudación tributaria⁴.

Con relación a los pagos de gastos primarios, su crecimiento resultó muy superior al de los recursos, ya que se expandieron un 32,1% ia. Esta variación estuvo sustentada en el incremento de las Prestaciones a la Seguridad Social (+\$ 40.000 mill., + 37% ia.) y las Transferencias Corrientes al Sector Privado (+\$ 27.700 mill., + 36% ia.). A su vez, dado el fuerte incremento de los intereses (+61% ia.), producto de la incidencia del pago del cupón atado al PIB, el gasto total alcanzó una expansión del 34,0% ia., diez puntos porcentuales por encima de los recursos totales.

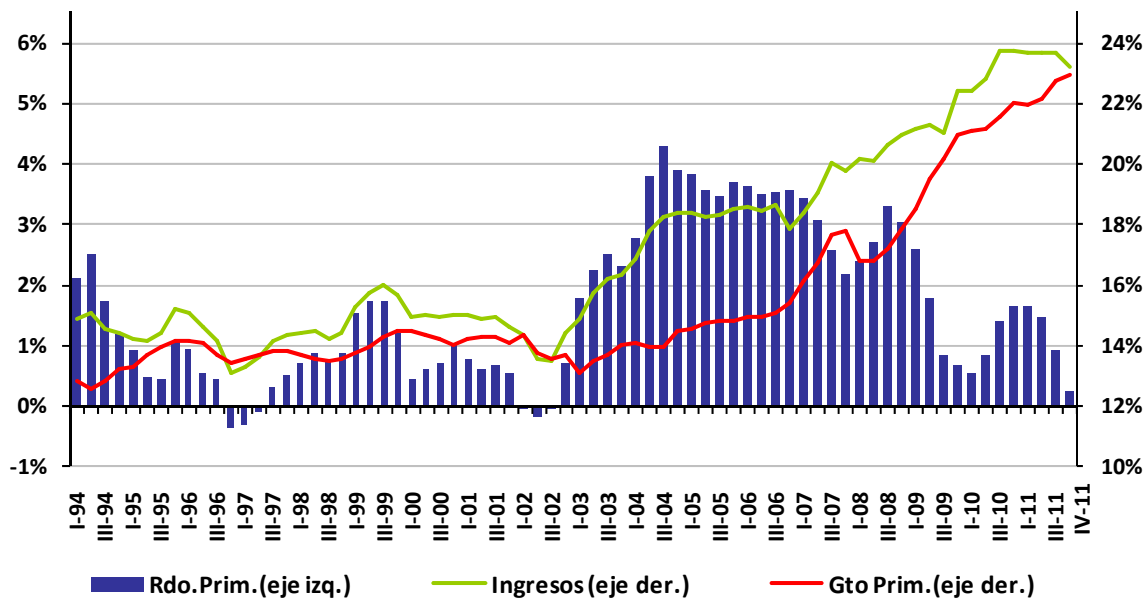
El resultado primario presenta un superávit, del orden de los \$ 4.921 millones (aproximadamente el 0,3% del PIB), mientras que el resultado financiero alcanza un déficit de \$ 30.663 millones.

En cuanto a la deuda flotante, dado que en los últimos dos meses el gasto devengado superó en cerca de \$ 16.000 millones a los pagos efectuados, en el conjunto del año se verifica un aumento neto de la deuda exigible, del orden de los \$ 7.345 millones.

³ Durante 2011 cayó la participación de algunos productos primarios (habas de soja y maíz) y combustibles, que son los productos con alícuotas más elevadas.

⁴ Si se detraen esos recursos, y también los ingresados por estos mismos conceptos en 2010 más el remanente de aportes del FMI (\$ 800 mill.), la tasa de variación es del orden del 29%.

Gráfico 2
INGRESOS, GASTO PRIMARIO Y RESULTADO PRIMARIO*
 SPNF -Base Caja- en % del PBI
 12 meses móviles



* sin transf. fondos AFJP, unitilidades del BCRA y FGS, ni aporte FMI

2. Análisis de la Situación Fiscal del Sector Público No Financiero

- Ingresos

Los recursos del SPNF alcanzaron en diciembre un total de \$ 41.225 millones, arrojando un alza del orden del 9,4% ia., lo que constituye un nivel muy inferior al promedio del año (+24,1% ia.). Esta evolución se debe en gran medida al comportamiento de los ingresos provenientes de la remisión de utilidades del Banco Central y de las rentas financieras del Fondo de Garantía y Sustentabilidad de la ANSES, que en diciembre de 2011 fueron de \$ 3.950 millones, mientras que un año atrás sumaban \$7.700 millones (-48,7% ia.)⁵.

Más allá de este factor excepcional, la dinámica de los recursos continúa mostrando signos de desaceleración. Descontando los ingresos arriba citados, la variación de los recursos se encuentra 5 puntos porcentuales por debajo del promedio del año (+24,3% vs. +29,3%), lo cual se explica principalmente por el comportamiento más moderado de los recursos tributarios y las contribuciones a la seguridad social (+24,0% ia. en diciembre vs. +29,5% para el promedio del año).

En términos nominales, la recaudación del mes de diciembre fue de \$ 48.913 millones (ver Cuadro 2), de los cuales \$ 35.304 millones financiaron al Sector Público Nacional (ver Cuadro 1), mientras que el resto se destinó a las provincias a través de la coparticipación y otros regímenes de transferencias automáticas. La recaudación estuvo principalmente sustentada en el desempeño del Impuesto a las Ganancias (+38,5%), las Contribuciones a la Seguridad Social (+29,5%) y el IVA (+18,8%), que en conjunto aportaron el 70% de lo obtenido por la AFIP, aunque con tasas de crecimiento inferiores al promedio del año (+41,7%, +34,1% y +32,5% respectivamente). El caso del IVA es el más notorio, aunque debe tenerse en cuenta que en noviembre marcó un record histórico (+41,9%). Otros dos tributos que muestran un comportamiento más moderado son el Impuesto a los Débitos y Créditos en Cuentas Corrientes (+17,8% vs. +34,6%), en parte por la menor cantidad de días hábiles existentes en diciembre de 2011 respecto de 2010, y los Derechos de Importación (+20,5% vs. +28,5%).

⁵ En el mes de noviembre se verificó una situación similar, dado que en ese mes de 2010 la remisión de utilidades del BCRA y las ganancias derivadas del FGS sumaban en conjunto \$ 6.000 millones, mientras que en noviembre de 2011 no alcanzaron los \$1.000 millones (-82,6% ia.).

CUADRO 1
SECTOR PUBLICO NACIONAL NO FINANCIERO
EVOLUCION DE LOS RECURSOS POR RUBROS *

(en millones de \$ corrientes)

Concepto	VARIACIONES Y NIVELES					
	1 mes		3 meses móviles a		12 meses móviles a	
	12/10	12/11	12/10	12/11	12/10	12/11
I- RECURSOS CORRIENTES	9.5%		13.2%		24.1%	
	37,635	41,213	104,259	118,070	350,296	434,787
Ingresos Tributarios **	21.8%		24.7%		28.0%	
	19,404	23,639	56,620	70,581	206,249	264,005
Contribuciones a la seguridad social	28.6%		30.1%		32.4%	
	9,068	11,665	26,735	34,787	100,962	133,680
Rentas de la propiedad	-46.1%		-50.5%		-27.2%	
	8,131	4,383	17,803	8,816	32,133	23,390
Rentas financieras - ANSES	295.0%		93.8%		31.9%	
	1,000	3,950	4,000	7,750	8,050	10,620
Remisión de utilidades del BCRA	-100.0%		-100.0%		-57.1%	
	6,700	0	12,700	0	20,300	8,700
Otros recursos corrientes	48.0%		25.3%		25.2%	
	1,032	1,526	3,101	3,886	10,952	13,712
I-a RECURSOS CORRIENTES AJUSTADOS ***	24.5%		26.0%		29.4%	
	29,935	37,263	87,559	110,320	321,146	415,467
II- RECURSOS DE CAPITAL	-72.4%		-78.8%		-70.8%	
	43	12	69	15	193	57
III- RECURSOS TOTALES (I+II)	9.4%		13.2%		24.1%	
	37,678	41,225	104,328	118,085	350,489	434,843
III-a RECURSOS TOTALES AJUSTADOS *** (Ia+II)	24.3%		25.9%		29.3%	
	29,978	37,275	87,628	110,335	321,339	415,523

Fuente: ASAP, en base a información publicada por la Oficina Nacional de Presupuesto del Ministerio de Economía y Finanzas Públicas.

Notas:

* No se incluyen la Coparticipación Federal de Impuestos ni las transferencias a provincias producto de las Leyes Especiales.

** El valor informado no coincide con el del Cuadro 2, dado que este valor refleja el monto ingresado a las cuentas de los organismos del SPNF destinatarios de estos gravámenes, producto de la distribución realizada por la AFIP.

*** Para los datos de la columna "1 mes" y "3 meses móviles" se excluyen los ingresos derivados de la utilidades del BCRA y de las rentas de la ANSES. Para la columna "12 meses", se detraen los conceptos anteriores más el remanente de ingresos proveniente de la asignación del FMI, transferido en el mes de abril de 2010 (\$ 800 mill.).

En cuanto a los factores que explican el desempeño de los principales impuestos, tanto en los últimos meses en el ejercicio 2011 en su conjunto, pueden mencionarse tres elementos clave. En primer lugar, la expansión del nivel de actividad y del consumo privado, que en términos interanuales se sitúan en el orden del 9% al 11%⁶. El otro factor lo constituye la variación de precios, que incide principalmente a través del IVA, del impuesto a los Débitos y Créditos Bancarios y también a través de Ganancias. A su vez, ambos factores impactan sobre los salarios de la economía, aumentando la masa sobre la cual se pagan las Contribuciones a la Seguridad Social. Un tercer elemento, que

⁶ De acuerdo al Estimador Mensual de Actividad Económica –EMAE– elaborado por el INDEC, la variación acumulada a noviembre de 2011 es del 8,7% ia. Por su parte, el informe trimestral de la evolución de las Cuentas Nacionales muestra que el consumo privado crece a una tasa del orden del 11,3%.

en particular no afectó a la recaudación de diciembre pero sí a la recaudación anual de 2011, es el cambio en la composición de las exportaciones, dado que la disminución de la participación de las exportaciones de algunos productos primarios (principalmente de habas de soja y maíz) y de los combustibles, que son los productos que poseen las alícuotas más elevadas, contribuyó a explicar la significativa moderación en la expansión de los Derechos de Exportación⁷, a pesar del buen desempeño de las exportaciones⁸.

CUADRO 2
RECAUDACIÓN DE LOS IMPUESTOS NACIONALES
EVOLUCION DE LOS RECURSOS TRIBUTARIOS
- con Coparticipación y Leyes Especiales -
(en millones de \$ corrientes)

Concepto	VARIACIONES Y NIVELES					
	1 mes		3 meses móviles a		12 meses móviles a	
	12/10	12/11	12/10	12/11	12/10	12/11
IVA	18.8%		29.6%		32.5%	
	11,642	13,834	32,400	41,979	116,386	154,237
Ganancias	38.5%		42.2%		41.7%	
	7,222	10,003	19,780	28,121	76,652	108,598
Derechos de exportación	32.7%		13.2%		18.9%	
	3,019	4,006	11,967	13,548	45,547	54,163
Déb. y Créd. en Ctas. Banc.	17.8%		29.4%		34.6%	
	2,886	3,399	7,648	9,896	26,885	36,179
Combustibles	31.7%		24.0%		18.7%	
	1,909	2,514	4,717	5,850	15,269	18,131
Derechos de importación	20.5%		24.2%		28.5%	
	1,112	1,340	3,328	4,132	11,183	14,373
Internos	22.6%		14.4%		15.2%	
	858	1,052	2,565	2,933	9,474	10,914
Bienes Personales	20.2%		20.1%		14.5%	
	484	582	1,107	1,329	5,147	5,892
Ganancia Mínima Presunta	18.1%		10.9%		-17.7%	
	109	129	337	374	1,648	1,357
Otros	-1343.7%		435.7%		26.9%	
	-37	464	125	669	1,631	2,070
Subtotal - Recursos Tributarios	27.8%		29.6%		31.0%	
	29,203	37,322	83,974	108,831	309,822	405,914
Contribuciones a la Seg. Soc.	29.5%		30.9%		34.1%	
	8,953	11,591	26,667	34,913	100,078	134,219
Total - Rec. Trib. y Contrib. a la Seguridad Social **	28.2%		29.9%		31.8%	
	38,156	48,913	110,641	143,744	409,900	540,134

Fuente: ASAP, en base a información publicada por la Dirección Nacional de Investigaciones y Análisis Fiscal del Ministerio de Economía y Finanzas Públicas.

Notas:

* Incluyen la Coparticipación Federal de Impuestos y las transferencias a provincias producto de las Leyes Especiales.

** El valor de Recursos Tributarios no coincide con lo informado en el Cuadro 1, dado que este valor refleja el monto percibido por la AFIP, que posteriormente se distribuye entre los organismos destinatarios de este gravámen, mientras que la cifra del Cuadro 1 muestra lo ingresado en el Sector Público Nacional.

⁷ Los Derechos de Exportación tuvieron un crecimiento del orden del 18,9% ia. en 2011. En 2010, un 42,2% ia.

⁸ El monto de exportaciones medido en dólares tuvo un crecimiento del 23,7% ia. Fuente: INDEC.

En cuanto a la composición de la estructura tributaria, durante 2011 ganaron participación el Impuesto a las Ganancias (20,1%, +1,4 p.p.), principalmente debido a lo aportado por las sociedades y las Contribuciones a la Seguridad Social (24,8%, +0,4 p.p.). Por su parte, debido al menor desempeño alcanzado durante 2011, los Derechos de Exportación (10,1%) perdieron el terreno recuperado un año atrás (-1,1 p.p.).

CUADRO 3
SECTOR PUBLICO NACIONAL NO FINANCIERO
PARTICIPACION DE LOS IMPUESTOS

Período	(porcentaje sobre el total de ingresos tributarios más contribuciones a la seg. social)							
	IVA (1)	Ganancias (2)	Tributos tradicio- nales (3) = (1) + (2)	Der. Expo. (4)	Deb. y Créd. (5)	Tributos no tradicio- nales (6) = (4) + (5)	Contrib. a la Seg. Soc. (7)	Otros Ingresos Tributarios (8)
Ene 03 - Dic 03	27.1%	20.4%	47.5%	12.8%	8.2%	20.9%	13.4%	18.2%
Jul 03 - Jun 04	28.7%	23.2%	51.9%	10.8%	7.8%	18.6%	12.7%	16.8%
Ene 04 - Dic 04	29.9%	22.7%	52.6%	10.5%	7.8%	18.3%	12.9%	16.2%
Jul 04 - Jun 05	29.9%	22.4%	52.3%	10.7%	7.9%	18.6%	13.2%	15.9%
Ene 05 - Dic 05	29.3%	23.5%	52.8%	10.3%	7.9%	18.2%	13.7%	15.2%
Jul 05 - Jun 06	29.6%	22.9%	52.6%	9.5%	8.0%	17.5%	14.9%	15.0%
Ene 06 - Dic 06	30.1%	22.4%	52.5%	9.8%	7.8%	17.6%	15.7%	14.2%
Jul 06 - Jun 07	30.0%	22.1%	52.1%	9.9%	7.6%	17.5%	17.1%	13.3%
Ene 07 - Dic 07	30.4%	21.5%	51.9%	10.2%	7.5%	17.8%	17.7%	12.7%
Jul 07 - Jun 08	30.1%	20.2%	50.3%	12.1%	7.4%	19.5%	17.8%	12.4%
Ene 08 - Dic 08	28.7%	19.9%	48.6%	13.4%	7.2%	20.6%	19.0%	11.8%
Jul 08 - Jun 09	28.1%	19.1%	47.2%	12.3%	7.0%	19.3%	22.2%	11.3%
Ene 09 - Dic 09	27.9%	18.2%	46.1%	10.5%	6.7%	17.3%	24.8%	11.8%
Jul 09 - Jun 10	27.3%	19.2%	46.5%	10.5%	6.5%	17.0%	24.6%	11.9%
Ene 10 - Dic 10	27.6%	18.7%	46.3%	11.1%	6.6%	17.7%	24.4%	11.6%
Jul 10 - Jun 11	27.7%	19.4%	47.1%	10.5%	6.6%	17.2%	24.7%	11.0%
Ene 11 - Dic 11	27.7%	20.1%	47.8%	10.0%	6.7%	16.7%	24.8%	10.6%
Variación en 2011	0 p.p.	+1.4 p.p.	+1.4 p.p.	-1.1 p.p.	+0.1 p.p.	-0.9 p.p.	+0.4 p.p.	-0.9 p.p.
Variación 2003 - 2011	-2.2 p.p.	-2.6 p.p.	-4.8 p.p.	-0.4 p.p.	-1.1 p.p.	-1.5 p.p.	+12 p.p.	-5.6 p.p.

Fuente: ASAP, en base a información publicada por la Dirección Nacional de Investigaciones y Análisis Fiscal.

Nota: Los ingresos tributarios corresponden a lo recaudado por la AFIP, e incluyen la Coparticipación Federal de Impuestos.

- Pagos de gastos primarios

Las erogaciones primarias nacionales en base caja registraron en diciembre un alza del 23,7% ia., mayor a la registrada en noviembre (+14,1%), aunque muy inferior al crecimiento del período acumulado hasta octubre (+35,7% ia.). Este comportamiento

tiene su correlato en el incremento del stock de deuda exigible que se verificó en el ámbito de la APN, que si bien es común al cierre del ejercicio presupuestario, en esta oportunidad fue superior al habitual (ver Sección 3).

CUADRO 4 (Resumen *)
SECTOR PUBLICO NACIONAL NO FINANCIERO
GASTOS CORRIENTES Y DE CAPITAL

Ejecución presupuestaria al 31/12/2011. Base Caja.

(en millones de \$ corrientes)

Concepto	VARIACIONES Y NIVELES					
	1 mes		3 meses móviles a		12 meses móviles a	
	12/10	12/11	12/10	12/11	12/10	12/11
I- GASTOS CORRIENTES PRIM. (sin coparticipación)	29.1%		30.6%		34.6%	
	34,990	45,183	85,827	112,059	279,734	376,416
Remuneraciones	42.7%		18.0%		27.4%	
	5,704	8,141	15,485	18,273	48,043	61,196
Prestaciones de la Seg. Social	38.7%		38.9%		37.4%	
	13,025	18,066	32,177	44,709	107,068	147,085
Transferencias corrientes	14.0%		25.6%		31.3%	
	13,420	15,294	31,038	38,990	101,994	133,943
Sector privado	21.0%		35.8%		36.5%	
	9,528	11,531	22,500	30,549	75,889	103,586
Universidades	17.5%		21.1%		34.2%	
	1,644	1,931	3,860	4,675	12,215	16,398
II- GASTOS DE CAPITAL	-15.1%		-7.5%		17.2%	
	4,891	4,155	14,338	13,266	45,640	53,507
Inversión Real Directa	-4.5%		20.6%		40.3%	
	2,066	1,974	5,321	6,418	17,416	24,441
Transferencias de capital	-11.9%		-21.5%		2.5%	
	2,357	2,076	8,531	6,697	27,536	28,222
Provincias	-3.4%		0.0%		9.4%	
	1,706	1,648	5,675	5,676	21,049	23,028
III- GASTOS PRIMARIOS (sin coparticipación)	23.7%		25.1%		32.1%	
	39,881	49,337	100,165	125,325	325,374	429,923
IV- INTERESES	427.7%		194.1%		61.4%	
	2,699	14,241	6,169	18,141	22,047	35,584

Fuente: ASAP, en base a información publicada por la Oficina Nacional de Presupuesto y por la Dirección Nacional de Coordinación Fiscal con las Provincias del Ministerio de Economía y Finanzas Públicas.

* **Nota:** El cuadro 4 completo se publica en el Anexo.

En cuanto a los conceptos que contribuyeron a explicar la relativa moderación de los pagos, en primer lugar, cabe destacar que el conjunto de transferencias corrientes mostraron un incremento 17 p.p. inferior al promedio del año (+14,0% vs. +31,3%), principalmente con motivo del menor impulso de las Transferencias Corrientes al Sector Privado (+21,0% vs. +36,5%), como así también de las Transferencias a Universidades (+17,5% vs. +34,2%). Otro de los factores que incidió en la contención de los pagos fue la retracción registrada por los gastos de capital (-15,1%), destacándose por su mayor

incidencia relativa, las bajas de la Inversión Real Directa (-4,5%), que hasta noviembre acumulaba un crecimiento del orden del 46,4% ia., y de las Transferencias de Capital a Provincias (-3,4%), que acumulaban en igual período un alza más moderada, del 10,5% ia.

Por su parte, los restantes rubros de las erogaciones primarias (Remuneraciones, Prestaciones de la Seguridad Social, Otros Gastos Corrientes, y Bienes y Servicios, en ese orden) continuaron mostrando un dinamismo elevado, destacándose el incremento registrado en Remuneraciones (+42,7% ia.), las que, con motivo de los incentivos salariales otorgados por única vez, superaron ampliamente el crecimiento acumulado en el año (+27,4%).

De esta manera, los pagos primarios del SPNF sumaron \$ 429.923 millones en el período enero - diciembre, alcanzando un incremento del 32,1% ia. (+\$ 104.549 mill.), cerca de 2,6 p.p. por debajo del crecimiento acumulado hasta octubre. Como se comentó precedentemente, la contención de los pagos primarios observada en los últimos dos meses de 2011 tiene como contrapartida el incremento del stock de deuda exigible que se verificó en el ámbito de la APN, lo cual tenderá a compensarse por mayores niveles de pagos en los meses de enero y febrero de 2012.

En cuanto a los conceptos que alcanzaron mayores tasas de crecimiento en el año, cabe destacar que, con excepción de Otras Transferencias Corrientes (-5,8%) y Transferencias Corrientes a Provincias (-3,1%), los principales rubros de las erogaciones corrientes primarias mostraron un dinamismo muy elevado, con alzas superiores al 30% ia. en la mayor parte de los casos⁹. A su vez, a esta dinámica se sumó el fuerte impulso que adquirió la Inversión Real Directa (+40,3% ia.), particularmente durante el tercer trimestre del año, cuando llegó a duplicar los pagos de igual período de 2010.

Por otra parte, debido a su mayor incidencia relativa, aunque también por las fuertes subas registradas en el año, los conceptos que tuvieron mayor participación en el incremento de las erogaciones primarias fueron las Prestaciones de la Seguridad Social (+\$ 40.000 mill., un 38% del total) y las Transferencias Corrientes al Sector Privado (+\$27.700 mill., un 26% del total).

⁹ En el caso de las Remuneraciones, debe tenerse en cuenta que el nivel de pagos de 2010 está afectado por una situación excepcional, producto del corrimiento en el calendario de pagos de los salarios de la Administración Central que tuvo lugar a partir del mes de noviembre de aquel año. Por ese motivo, en dicho mes se pagaron los salarios de octubre y noviembre, lo cual produjo que al calcular la tasa de crecimiento de noviembre de este año y, en menor medida, la del período comprendido desde enero, se obtenga un nivel menor al crecimiento acumulado hasta octubre (+30,5%), que se aproxima a la tasa de crecimiento real de este concepto.

Como se ha comentado en estos informes, el comportamiento de estos dos conceptos se debe a múltiples causas. En primer lugar, la evolución de las Prestaciones de la Seguridad Social (+37,4%) se explica principalmente por la movilidad de haberes efectivizada dos veces al año, a partir de la vigencia de la Ley Nº 26.417¹⁰, y en menor medida, por el mayor número de beneficiarios. En el caso de las Transferencias Corrientes al Sector Privado (+36,5% ia.), su comportamiento es el reflejo de la dinámica que ha adquirido el gasto en subsidios económicos en los últimos años¹¹.

Producto de los factores comentados precedentemente, al analizar la evolución de la composición de los gastos primarios, que se ilustra en el Cuadro 5, los aspectos más salientes son, por un lado, el avance de las Prestaciones de la Seguridad Social, que ganaron 1,2 p.p. en el último año, y en menor medida, de las Transferencias Corrientes al Sector Privado, que avanzaron 0,7 p.p. Por otra parte, se aprecia una importante caída en la participación de las Transferencias a Provincias, que perdieron una porción equivalente al avance de los dos conceptos mencionados (-1,9 p.p.).

CUADRO 5
SECTOR PUBLICO NACIONAL NO FINANCIERO
PARTICIPACION EN LOS GASTOS PRIMARIOS

Período	(porcentaje sobre el total de gastos primarios - sin coparticipación)						
	Remuneraciones	Bienes y servicios	Prestac. de la Seg. Soc.	Transf. Corr. al sec. priv.	Transf. a provincias	Inversión Real Directa	Otros Gastos
Ene 03 - Dic 03	16.6%	5.4%	37.0%	21.2%	12.8%	1.5%	5.5%
Ene 04 - Dic 04	14.7%	5.3%	35.3%	19.1%	15.8%	2.3%	7.5%
Ene 05 - Dic 05	14.4%	5.9%	31.6%	18.7%	18.6%	3.8%	6.8%
Ene 06 - Dic 06	14.2%	4.8%	31.9%	17.5%	17.9%	5.3%	8.4%
Ene 07 - Dic 07	12.6%	4.3%	34.1%	19.2%	15.6%	5.1%	9.1%
Ene 08 - Dic 08	12.4%	4.1%	32.5%	22.8%	13.8%	5.3%	9.1%
Ene 09 - Dic 09	13.2%	4.5%	32.5%	20.5%	15.5%	6.1%	7.8%
Ene 10 - Dic 10	14.0%	4.5%	31.2%	22.1%	15.0%	5.1%	8.2%
Ene 11 - Dic 11	13.5%	4.5%	32.4%	22.8%	13.1%	5.4%	8.3%
Variación en 2011	-0.5 p.p.	+0.1 p.p.	+1.2 p.p.	+0.7 p.p.	-1.9 p.p.	+0.3 p.p.	+0.2 p.p.
Variación 2003 - 2011	-3.2 p.p.	-0.8 p.p.	-4.6 p.p.	+1.6 p.p.	+0.3 p.p.	+3.8 p.p.	+3.4 p.p.

Fuente: ASAP, en base a información publicada por la Oficina Nacional de Presupuesto.

Nota: No incluyen coparticipación de impuestos.

¹⁰ Con los aumentos vigentes a partir de septiembre de 2011, el haber promedio pagado durante el año 2011 es un 35,8% mayor al haber promedio de igual período de 2010

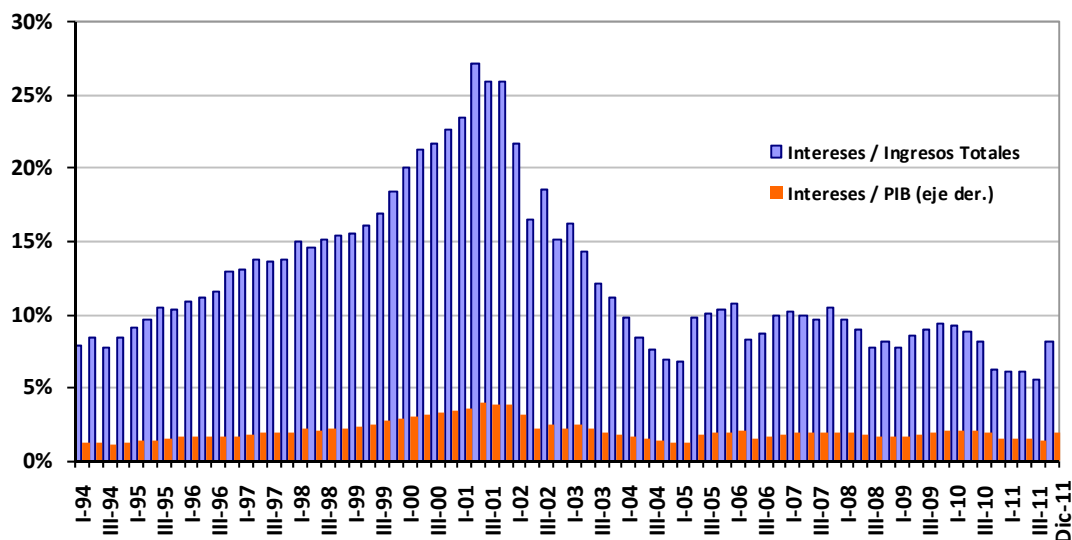
¹¹ Para mayor información sobre este tema, ver el Informe de Ejecución Presupuestaria de la Administración Pública Nacional correspondiente al mes de diciembre de 2011.

- Intereses de la Deuda

En el mes de diciembre de 2011 se pagaron \$ 14.241 millones en concepto de intereses de la Deuda Pública, lo que implica un monto muy superior a los \$ 2.699 millones pagados un año atrás (-\$ 11.542 mill.). A su vez, tomando como unidad temporal al período anual, el monto pagado en 2011 fue de \$ 35.584 millones, un 61,4% mayor que en 2010. Este incremento obedece principalmente al pago del Cupón PBI, que no se realizó en 2010 debido a que en 2009 el crecimiento efectivo estuvo por debajo de las tasas mínimas que activaban este cupón.

En cuanto a la incidencia de los intereses, en el Gráfico 3 puede apreciarse el fuerte incremento que se verificó en diciembre, tanto en términos del PIB como en porcentaje de los ingresos totales. Cabe advertir que si bien en términos del PIB se encuentra por encima de la relación imperante a mediados de los años '90 (1,9% vs. 1,2% del PIB a fines de 1994), medidos los intereses como porcentaje de los ingresos, actualmente están por debajo que en aquel período (8,2% vs. 8,5%). Esta situación se explica por el gran incremento que tuvieron los ingresos en los últimos años, que superó ampliamente al también alto crecimiento del PIB nominal. Por lo tanto, si bien la relación con el PIB no es particularmente baja en términos históricos, la incidencia de los intereses en los recursos públicos aún se mantiene relativamente acotada.

**Gráfico 3
INCIDENCIA DE LOS INTERESES EN LOS INGRESOS
TOTALES Y EN EL PIB**



- Resultados Financiero y Primario

Dado que diciembre representa el mes del cierre de los ejercicios presupuestarios, y que a su vez coincide con el pago de los aguinaldos, suele presentar los mayores niveles de gasto mensual del año, y en consecuencia, normalmente arroja un saldo deficitario.

CUADRO 6
SECTOR PUBLICO NACIONAL NO FINANCIERO
CUADRO AHORRO - INVERSION*
(en millones de \$ corrientes)

Concepto	VARIACIONES Y NIVELES					
	1 mes		3 meses móviles a		acumulado del año a	
	12/10	12/11	12/10	12/11	12/10	12/11
I- RECURSOS TOTALES	9,4%		13,2%		24,1%	
	37.678	41.225	104.328	118.085	350.489	434.843
Ib- RECURSOS TOT. AJUST. **	24,3%		25,9%		29,3%	
	29.978	37.275	87.628	110.335	321.339	415.523
II- GASTOS TOTALES (II + IV)	49,3%		34,9%		34,0%	
	42.580	63.579	106.334	143.466	347.421	465.506
III- GASTOS PRIMARIOS (II - IV)	23,7%		25,1%		32,1%	
	39.881	49.337	100.165	125.325	325.374	429.923
IV- INTERESES	427,7%		194,1%		61,4%	
	2.699	14.241	6.169	18.141	22.047	35.584
V- RESULTADO FINANCIERO (I - II)	***		***		***	
	-4.902	-22.354	-2.006	-25.381	3.068	-30.663
Vb- RESULTADO FINANCIERO AJUSTADO ** (Ib - II)	***		***		***	
	-12.602	-26.304	-18.707	-33.131	-26.082	-49.983
VI- RESULTADO PRIMARIO (I - III)	***		***		-80,4%	
	-2.203	-8.113	4.162	-7.241	25.115	4.921
Vla- RESULTADO PRIMARIO AJUSTADO ** (Ia - III)	***		***		***	
	-9.903	-12.063	-12.538	-14.991	-4.035	-14.399

Fuente: ASAP, en base a información publicada por la Oficina Nacional de Presupuesto y la Dirección Nacional de Investigaciones y Análisis Fiscal.

Notas:

* Los ingresos y los gastos no incluyen la Coparticipación Federal de Impuestos.

** Se excluyen los ingresos por las Utilidades del BCRA, las rentas de los activos financieros de la ANSES y la asignación del FMI.

*** Al pasar de valores positivos a otros negativos, el cálculo de la variación arroja resultados que no tienen sentido económico. Lo mismo sucede al comparar dos valores negativos.

En línea con este comportamiento, las cuentas del mes de diciembre de 2011 mostraron un resultado primario deficitario de \$ 8.113 millones, acentuándose el saldo negativo obtenido un año atrás, cuando llegó a \$ 2.203 millones. No obstante, como se comentó en la sección de ingresos, en diciembre de aquel año ingresaron \$ 7.700 millones entre utilidades del BCRA y ganancias del Fondo de Garantía de la Sustentabilidad, mientras que en diciembre de 2011 ingresó cerca de la mitad de esa suma (\$ 3.950 mill.).

A su vez, dado el comentado incremento de intereses, el resultado financiero arrojó un déficit de \$ 22.354 millones (\$ 26.304 mill. sin contar ingresos extraordinarios), que contrasta de manera muy notoria con el saldo negativo de un año atrás, cuando alcanzó lo \$ 4.909 millones.

Año 2011

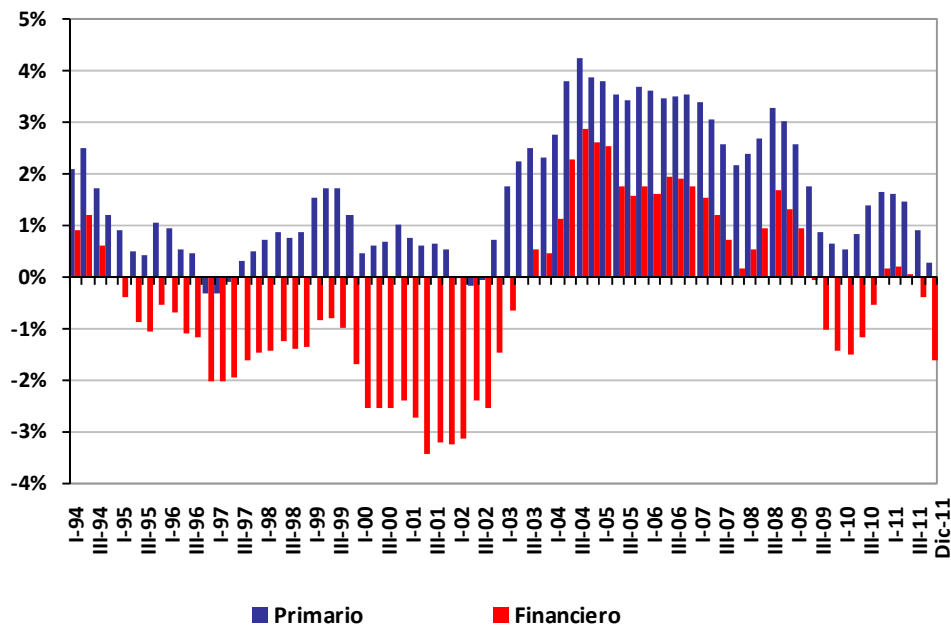
Concluido el año 2011, el Resultado Primario fue de \$ 4.921 millones, menos de la quinta parte del saldo de 2010 (\$ 25.115 mill.). Este resultado equivale al 0,3% del PIB.

El resultado financiero en base caja del SPNF revirtió el signo obtenido en 2010 (\$ 3.068 mill.), alcanzando un déficit de \$ 30.663 millones. De esta forma, se pasó de un excedente equivalente al 0,2 % del PIB, a un déficit del orden del 1,6% del producto.

Un hecho que no debe soslayarse, como se ha comentado en informes anteriores, es la composición del resultado financiero hacia adentro del conjunto del Sector Público Nacional. Mientras que el Tesoro tuvo un déficit de más de \$ 45.700 millones, que se eleva a \$ 47.100 si se consideran a los Recursos Afectados, las Instituciones de la Seguridad Social (principalmente la ANSES) alcanzaron un superávit de \$ 22.700 millones. Incluyendo el moderado excedente del conjunto de los Organismos Descentralizados, el resultado financiero de la Administración Pública Nacional fue de \$24.368 millones.

Por su parte, la ejecución fiscal de los entes públicos no incluidos en la APN, las empresas públicas y los fondos fiduciarios arrojó un saldo negativo de \$ 6.295 millones, cerca de \$ 4.000 millones más deficitario que en 2010.

Gráfico 4
RESULTADO PRIMARIO Y FINANCIERO *
 SPNF -Base Caja- en % del PBI
 - 12 meses móviles -



* Ajustado sin transf. de cartera de las AFJP ni aporte del FMI

3. Relación entre la caja y el devengado de la Administración Nacional

Como consecuencia del cierre del ejercicio, en el mes de diciembre los gastos primarios devengados superaron en \$ 13.426 millones a los gastos pagados. A su vez, dado que en el período enero-noviembre los gastos de caja superaron en \$ 6.081 millones al gasto devengado (lo cual implicó una moderada reducción del stock de deuda exigible), en el acumulado anual se verifica un aumento neto de la deuda exigible en el ámbito de la APN, por la suma de \$ 7.345 millones (Gráfico 5).

Es preciso señalar que se trata de información provisoria (corte realizado el día 18 de enero), por lo cual es muy probable que aún existan gastos pendientes de registrar.

Con excepción de las Prestaciones de la Seguridad Social y la Inversión Financiera, que muestran cierta reducción de la deuda exigible durante el ejercicio, en los restantes conceptos se observan incrementos de este tipo de pasivos, como es de esperar al cierre del ejercicio presupuestario.

CUADRO 7
ADMINISTRACION PUBLICA NACIONAL
CUADRO AHORRO - INVERSION*

Acumulado al 31 de diciembre 2011.

En millones de pesos

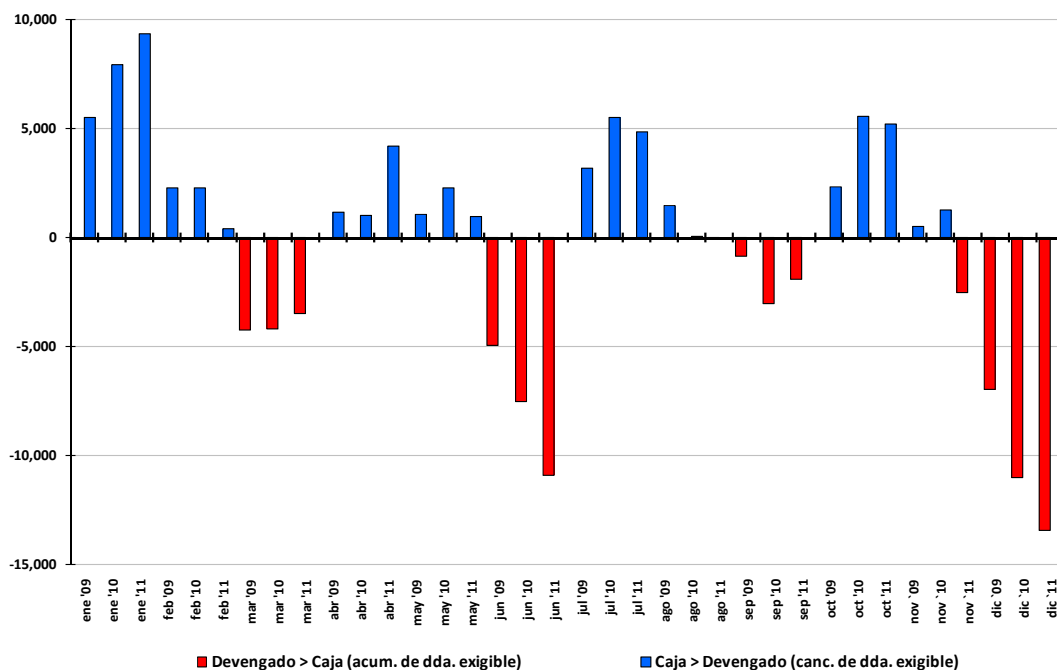
Concepto	Devengado (I)	Caja (II)	Diferencias (II-I)	
			en pesos	%
I INGRESOS CORRIENTES	399,709.7	398,366.6	-1,343.1	-0.3%
II GASTOS CORRIENTES	386,986.4	383,149.9	-3,836.5	-1.0%
III RESULTADO ECONOMICO	12,723.2	15,216.7	2,493.5	19.6%
IV RECURSOS DE CAPITAL	2,614.1	2,542.5	-71.6	-2.7%
V GASTOS DE CAPITAL	52,605.6	42,115.5	-10,490.1	-19.9%
VI INGRESOS TOTALES (I + IV)	402,323.8	400,909.1	-1,414.7	-0.4%
VII GASTOS TOTALES (II + V)	439,592.1	425,265.4	-14,326.7	-3.3%
VIII GASTOS PRIMARIOS (VII - X)	398,404.6	391,059.3	-7,345.3	-1.8%
IX RESULTADO FINANCIERO (VI - VII)	-37,268.3	-24,356.3	12,912.0	-34.6%
X INTERESES	41,187.5	34,206.1	-6,981.4	-17.0%
XI RESULTADO PRIMARIO (VI - VIII)	3,919.2	9,849.8	5,930.6	151.3%

Fuente: ASAP, en base al SIDIF y a información publicada por la Oficina Nacional de Presupuesto.

Fecha de corte de la información: 18/01/2012. Información Provisoria

Notas: * Los ingresos y gastos no incluyen Coparticipación Federal de Impuestos ni Leyes Especiales.

Gráfico 5
APN - EJECUCIÓN DE CAJA VS. DEVENGADA
(en millones de \$)



Consideraciones metodológicas

- El alcance jurisdiccional

El Sector Público Nacional No Financiero (SPNF), definición más amplia de las finanzas públicas nacionales utilizada para la presentación de las cuentas fiscales, incluye a:

- 1) **Administración Nacional.** Compuesta a su vez por el Tesoro Nacional, los Recursos Afectados (con destino específico), los Organismos Descentralizados y las Instituciones de la Seguridad Social. Es el universo del sector público comprendido en el Presupuesto Nacional.
- 2) **Empresas Públicas y otros Entes.** Incluye a las empresas públicas, los Fondos Fiduciarios y otros entes semipúblicos (la AFIP, el PAMI, el INCAA) con niveles elevados de autarquía, con presupuestos independientes, y no sujetos a los controles en la ejecución que ejerce la Secretaría de Hacienda.

El SPNF no incluye a los bancos y otras entidades financieras del Estado Nacional, ni tampoco a las jurisdicciones provinciales.

- Cobertura de ingresos y gastos

A partir del mes de enero de 2007, y en concordancia con lo dispuesto por el Artículo 10 de la Ley de Presupuesto 2007¹², las cuentas públicas nacionales dejaron de incluir tanto en gastos como en ingresos) la Coparticipación Federal de Impuestos, así como las transferencias realizadas a los gobiernos provinciales y al gobierno de la Ciudad Autónoma de Buenos Aires en concepto de Leyes Especiales¹³.

Más allá de los argumentos que respaldan el cambio metodológico adoptado por el Poder Ejecutivo¹⁴, ante la necesidad de homogeneizar las series correspondientes para la realización del análisis comparativo, esta Asociación tomó la decisión de presentar la información de la manera más inclusiva posible, lo que significó, durante todo el año 2007, mantener el formato de la metodología anterior.

No obstante, dado que el cambio metodológico se implementó en enero de 2007, a partir del año 2008 ya es posible realizar las comparaciones interanuales correspondientes sin necesidad de realizar adecuaciones. Por lo tanto, a partir del Informe de Enero de 2008, los cuadros referidos a la ejecución de caja del SPNF mantienen el formato oficial. Sin embargo, con el fin de permitir la mayor integralidad de la información expuesta, se expone los datos de la coparticipación en el cuadro de gastos (Cuadro 3), y incluye un cuadro de ingresos (Cuadro 1), que muestra el total recaudado por impuesto sin excluir la extracción correspondiente a Coparticipación ni a Leyes Especiales. Por su parte en el Cuadro 2, que refiere a los ingresos del percibidos SPNF, excluyen estos dos conceptos.

¹² Artículo 10.- “Facúltase al JEFE DE GABINETE DE MINISTROS a instrumentar los actos administrativos para dar cumplimiento a lo dispuesto en el último párrafo del artículo 3° del Anexo al artículo 1° del Decreto N° 1.731 de fecha 7 de diciembre de 2004” Este decreto, que reglamenta la Ley Federal de Responsabilidad Fiscal, dispone en el anexo mencionado que “el Presupuesto de la Administración Pública Nacional excluirá los recursos impositivos de origen nacional pertenecientes a los Gobiernos Provinciales y a la Ciudad Autónoma de Buenos Aires en la medida que se distribuyan en forma automática, ...”.

¹³ Las leyes consideradas por el Poder Ejecutivo son: el FONAVI (Ley N° 24.464), participación en el Impuesto a los Bienes Personales (Art. 30, Ley N° 23.966), participación en el Impuesto a los Combustibles Líquidos (Ley N° 23.966 y 24.699) y participaciones en el Impuesto a las Ganancias destinada a Fondo del Conurbano, Excedente del Fondo Conurbano Bonaerense.

¹⁴ Para mayor información respecto de los argumentos que respaldan la nueva metodología, ver Aclaración Metodológica del Informe de Enero de 2007.

De esta forma, se considera que con este procedimiento se tiende a mantener el análisis integral, respetando como fuente primaria de información la publicada mensualmente por la Secretaría de Hacienda.

- La caja y el devengado

Existen diferencias en la presentación de la ejecución presupuestaria en base devengado y en base caja. En tanto los ingresos son imputados en todos los casos por lo efectivamente percibido, y los gastos de intereses por los pagos efectivamente realizados, las diferencias entre una y otra forma de presentación se concentran en el gasto primario.

En el caso de la ejecución del devengado, se considera al gasto en el momento en el que la transacción produce una obligación de pago, hay un registro y un cambio patrimonial, y el crédito presupuestario es afectado en forma definitiva.

La ejecución de caja se remite al momento en el que los gastos son efectivamente pagados por la Tesorería, con independencia de cuando fueron devengados. En general, la diferencia entre una y otra medición impacta sobre la deuda exigible, es decir, sobre las obligaciones de pago que aun no han sido canceladas por la Tesorería.

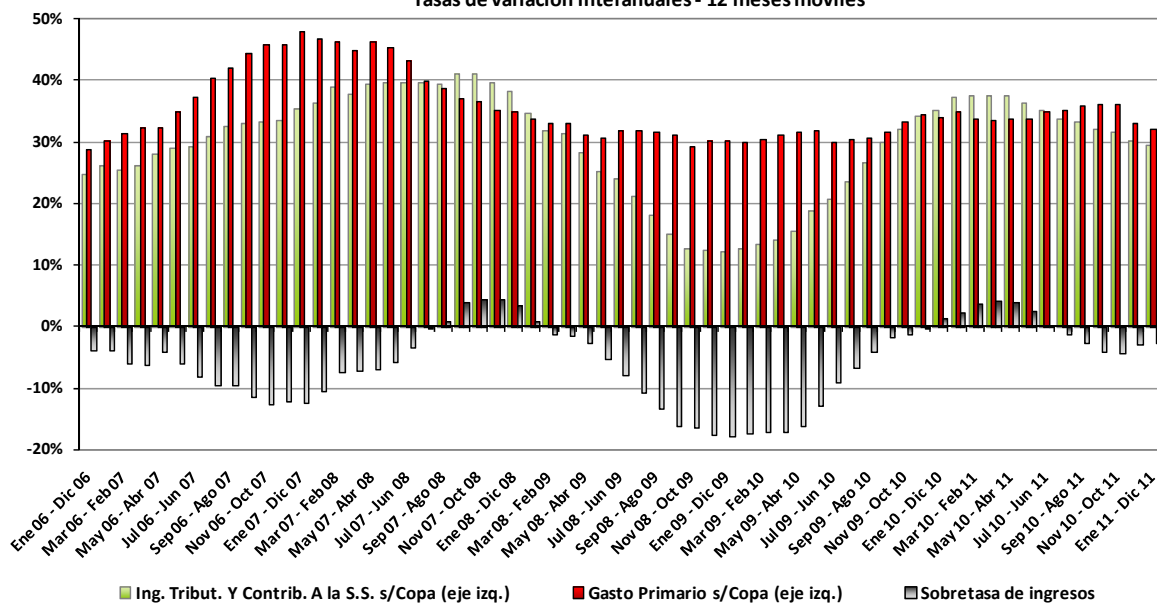
Es preciso aclarar que, como consecuencia de la dinámica propia del sistema de administración de la ejecución presupuestaria¹⁵, resulta habitual que al cierre de cada trimestre (y particularmente al finalizar el ejercicio fiscal) se produzcan “picos” de gasto devengado que superan en dichos meses al gasto de caja, los cuales tienden a compensarse en los primeros dos meses del trimestre siguiente. Estas diferencias dan origen a lo que en la jerga se denomina acumulación y cancelación de “deuda exigible” o “deuda flotante”.

- Fuentes de información

Todos los cuadros incluidos en este informe han sido elaborados con información de la Oficina Nacional de Presupuesto, la Tesorería General de la Nación, la Oficina Nacional de Crédito Público, y del Sistema Integrado de Información Financiera (SIDIF). Se han utilizado también los informes sobre la recaudación elaborados por la AFIP y por la Dirección Nacional de Investigaciones y Análisis Fiscal.

¹⁵ Esta dinámica es consecuencia del sistema de administración de la ejecución presupuestaria, que se realiza mediante la asignación de cuotas trimestrales de devengado a los organismos, las cuales son ejecutadas con mayor intensidad en el último mes del trimestre, para evitar que se pierda la cuota autorizada.

Gráfico 6
SECTOR PÚBLICO NACIONAL NO FINANCIERO
Tasas de variación interanuales - 12 meses móviles



CUADRO 1
SECTOR PUBLICO NACIONAL NO FINANCIERO
EVOLUCION DE LOS RECURSOS POR RUBROS *

(en millones de \$ corrientes)

Concepto	VARIACIONES Y NIVELES					
	1 mes		3 meses móviles a		12 meses móviles a	
	12/10	12/11	12/10	12/11	12/10	12/11
I- RECURSOS CORRIENTES	9.5%		13.2%		24.1%	
	37,635	41,213	104,259	118,070	350,296	434,787
Ingresos Tributarios **	21.8%		24.7%		28.0%	
	19,404	23,639	56,620	70,581	206,249	264,005
Contribuciones a la seguridad social	28.6%		30.1%		32.4%	
	9,068	11,665	26,735	34,787	100,962	133,680
Ingresos No Tributarios	58.8%		29.9%		38.2%	
	770	1,223	2,353	3,057	7,639	10,559
Ventas de bienes y servicios	22.4%		10.4%		12.5%	
	140	172	382	422	1,422	1,600
Rentas de la propiedad	-46.1%		-50.5%		-27.2%	
	8,131	4,383	17,803	8,816	32,133	23,390
Rentas financieras - ANSES	295.0%		93.8%		31.9%	
	1,000	3,950	4,000	7,750	8,050	10,620
Remisión de utilidades del BCRA	-100.0%		-100.0%		-57.1%	
	6,700	0	12,700	0	20,300	8,700
Transferencias corrientes	-16.8%		7.7%		-74.3%	
	39	33	100	108	1,081	278
Transferencia del FMI					-100.0%	
	0	0	0	0	800	0
Transferencias corrientes ajustadas ***	-16.8%		7.7%		-1.1%	
	39	33	100	108	281	278
Otros recursos corrientes	20.8%		12.6%		57.4%	
	82	99	266	300	810	1,275
I-a RECURSOS CORRIENTES AJUSTADOS ***	24.5%		26.0%		29.4%	
	29,935	37,263	87,559	110,320	321,146	415,467
II- RECURSOS DE CAPITAL	-72.4%		-78.8%		-70.8%	
	43	12	69	15	193	57
III- RECURSOS TOTALES (I+II)	9.4%		13.2%		24.1%	
	37,678	41,225	104,328	118,085	350,489	434,843
III-a RECURSOS TOTALES AJUSTADOS *** (Ia+II)	24.3%		25.9%		29.3%	
	29,978	37,275	87,628	110,335	321,339	415,523

Fuente: ASAP, en base a información publicada por la Oficina Nacional de Presupuesto del Ministerio de Economía y Finanzas Públicas.

Notas:

* No se incluyen la Coparticipación Federal de Impuestos ni las transferencias a provincias producto de las Leyes Especiales.

** El valor informado no coincide con el del Cuadro 2, dado que este valor refleja el monto ingresado a las cuentas de los organismos del SPNF destinatarios de estos gravámenes, producto de la distribución realizada por la AFIP.

*** Para los datos de la columna "1 mes" y "3 meses móviles" se excluyen los ingresos derivados de la utilidades del BCRA y de las rentas de la ANSES. Para la columna "12 meses", se detraen los conceptos anteriores más el remanente de ingresos proveniente de la asignación del FMI, transferido en el mes de abril de 2010 (\$ 800 mill.).

CUADRO 4
SECTOR PUBLICO NACIONAL NO FINANCIERO
GASTOS CORRIENTES Y DE CAPITAL

Ejecución presupuestaria al 31/12/2011. Base Caja.
(en millones de \$ corrientes)

Concepto	VARIACIONES Y NIVELES					
	1 mes		3 meses móviles a		12 meses móviles a	
	12/10	12/11	12/10	12/11	12/10	12/11
I- GASTOS CORRIENTES PRIM. (sin coparticipación)	29.1%		30.6%		34.6%	
	34,990	45,183	85,827	112,059	279,734	376,416
Remuneraciones	42.7%		18.0%		27.4%	
	5,704	8,141	15,485	18,273	48,043	61,196
Bienes y servicios	28.9%		34.8%		34.4%	
	1,853	2,388	4,595	6,194	15,380	20,673
Prestaciones de la Seg. Social	38.7%		38.9%		37.4%	
	13,025	18,066	32,177	44,709	107,068	147,085
Transferencias corrientes	14.0%		25.6%		31.3%	
	13,420	15,294	31,038	38,990	101,994	133,943
Sector privado	21.0%		35.8%		36.5%	
	9,528	11,531	22,500	30,549	75,889	103,586
Provincias	-16.9%		-18.8%		-3.7%	
	2,045	1,700	4,119	3,343	12,423	11,961
Universidades	17.5%		21.1%		34.2%	
	1,644	1,931	3,860	4,675	12,215	16,398
Sector externo	-56.3%		47.7%		96.8%	
	91	40	165	244	503	990
Otras	-17.8%		-54.8%		4.6%	
	113	93	394	178	964	1,009
Otros gastos	30.9%		53.8%		86.5%	
	988	1,293	2,532	3,893	7,249	13,518
II- GASTOS DE CAPITAL	-15.1%		-7.5%		17.2%	
	4,891	4,155	14,338	13,266	45,640	53,507
Inversión Real Directa	-4.5%		20.6%		40.3%	
	2,066	1,974	5,321	6,418	17,416	24,441
Transferencias de capital	-11.9%		-21.5%		2.5%	
	2,357	2,076	8,531	6,697	27,536	28,222
Provincias	-3.4%		0.0%		9.4%	
	1,706	1,648	5,675	5,676	21,049	23,028
Resto	-34.2%		-64.2%		-19.9%	
	651	428	2,856	1,021	6,487	5,194
Inversión financiera	-77.6%		-68.8%		22.6%	
	468	105	486	152	688	843
III- GASTOS PRIMARIOS (sin coparticipación)	23.7%		25.1%		32.1%	
	39,881	49,337	100,165	125,325	325,374	429,923
IV- INTERESES	427.7%		194.1%		61.4%	
	2,699	14,241	6,169	18,141	22,047	35,584
V- GASTOS TOTALES (sin coparticipación)	49.3%		34.9%		34.0%	
	42,580	63,579	106,334	143,466	347,421	465,506
VI- COPARTICIPACIÓN Y LEYES ESPECIALES	21.0%		30.8%		32.4%	
	9,942	12,026	27,195	35,567	100,806	133,500

Fuente: ASAP, en base a información publicada por la Oficina Nacional de Presupuesto y por la Dirección Nacional de Coordinación Fiscal con las Provincias del Ministerio de Economía y Finanzas Públicas.