

**INFORME DE EJECUCIÓN PRESUPUESTARIA
DEL SECTOR PÚBLICO NACIONAL NO FINANCIERO (base caja)**

Diciembre de 2012

ÍNDICE

1. Síntesis	3
- Diciembre de 2012	
- Ejercicio 2012	
2. Análisis de la Situación Fiscal del Sector Público No Financiero	6
- Ingresos	
- Gastos primarios	
- Intereses de la Deuda	
- Resultados Financiero y Primario	
3. Relación entre la caja y el devengado de la Administración Nacional	19
Anexo metodológico	22
Anexo estadístico (*)	24
Gráfico 6. SPNF. Tasas de variación interanuales – 12 meses móviles.	
Cuadro 4. SPNF. Gastos corrientes y de capital.	

(*) El resto de los cuadros y gráficos se incluyen en el cuerpo principal del informe.

1. Síntesis

- Diciembre de 2012

Las cuentas públicas del mes de diciembre, con base caja, mostraron un comportamiento acorde con el promedio del año, con el nivel de pagos creciendo por encima de los recursos (34,9% ia. vs 27,7% ia.), aunque con una expansión del gasto primario más moderada que en el primer semestre del año (29,1% ia. vs 32,3% ia.).

Como consecuencia de esta dinámica, el **Resultado Primario** del mes de diciembre arrojó un déficit de \$ 11.046 millones, lo cual constituye \$ 2.933 millones más que un año atrás, cuando se obtuvo un déficit de \$ 8.113 millones. Por otra parte, dado que los Intereses registraron un crecimiento muy superior al de los gastos primarios y al de los recursos, el **Resultado Financiero** registró un deterioro aún mayor, al pasar de un déficit de \$ 22.354 millones en diciembre de 2011 a otro déficit de \$ 33.149 millones en diciembre de 2012.

En cuanto a la **recaudación tributaria** (Recursos Tributarios más Contribuciones a la Seguridad Social incluyendo la Coparticipación Federal de Provincias) en diciembre mostró un impulso del orden del 27,2%, cerca de dos puntos porcentuales superior al acumulado hasta noviembre (+25,7%)¹, principalmente como consecuencia de la dinámica favorable del Impuesto a las Ganancias (+36,0%), de una mejora en la recaudación del IVA (+31,5%) y del mantenimiento de las altas tasas de crecimiento en las Contribuciones de la Seguridad Social (+31,5%). En tanto, los Derechos de Exportación registraron una fuerte contracción (-19,1%), luego de recuperarse en el mes de noviembre (+18,1%).

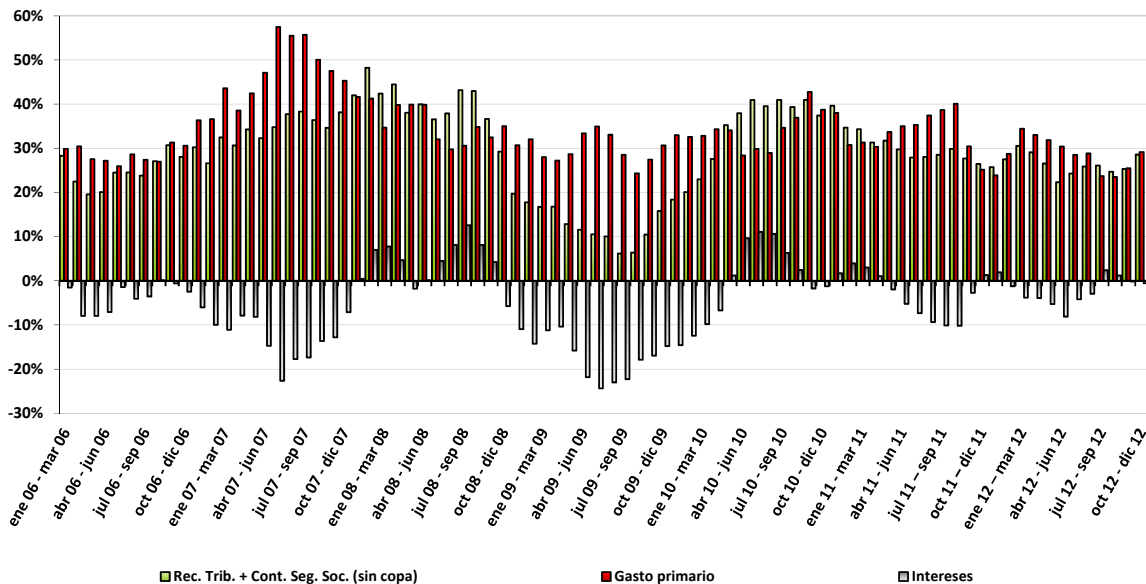
Con relación a los gastos primarios, en diciembre los **pagos** totalizaron un incremento del 29,1% ia., lo cual representa cinco puntos porcentuales inferior al de noviembre, e iguala al impulso acumulado en once meses. Dicho comportamiento obedece principalmente a que las Transferencias Corrientes a Provincias cayeron 23,6% ia., luego de crecer un 121% ia. en noviembre, y los Bienes y Servicios y las Transferencias Corrientes al Sector Privado registraron un

¹ En cambio, dicha tasa de variación ha sido un punto porcentual inferior a la registrada en noviembre (+28,3% ia.).

comportamiento mucho más moderado que el acumulado a noviembre (+9,0% vs +22,8% y +8,1% vs +16,2%). Asimismo, las Transferencias de Capital a Provincias continuaron creciendo a tasas muy por debajo del gasto primario (+9,3% ia.). Contrapesando dichas variaciones, las Otras Transferencias de Capital (+188,6%), Otros Gastos Corrientes (+140,7%), la Inversión Real Directa (+63,5%) y las Prestaciones de la Seguridad Social (+38,6%) registraron un mayor impulso.

De acuerdo con el comportamiento habitual para este mes, en diciembre se verificó un incremento de la deuda exigible de la APN, producto del menor nivel de pagos respecto de los gastos devengados. Como consecuencia del cierre del ejercicio, en diciembre los gastos primarios devengados superaron en \$ 25.669 millones a los gastos pagados.

Gráfico 1
SECTOR PÚBLICO NACIONAL NO FINANCIERO
Tasas de variación interanual - 3 meses móviles



- Ejercicio 2012

El **Resultado Primario** 2012 (en base caja) del SPNF presentó un déficit de \$ 4.374 millones (aproximadamente el 0,2% del PIB), mientras que el **Resultado Financiero** alcanzó un déficit de \$ 55.563 millones (2,5% del PIB) (ver Gráfico 2)².

De acuerdo a los primeros indicadores de 2012, la economía argentina creció a una tasa real (+1,9% ia.) muy inferior a la del 2011 (+8,9% ia.) en un contexto inflacionario. En esta situación, la **recaudación tributaria** alcanzó un buen desempeño (+25,9% ia.), apuntalada por las variaciones de precios y el mantenimiento de altas tasas de crecimiento en las Contribuciones a la Seguridad Social.

El Impuesto a las Ganancias y el IVA crecieron a tasas del 27,5% y 23,5%, respectivamente, aportando en conjunto casi la mitad de la suba total. En tanto, las Contribuciones a la Seguridad Social tuvieron una suba superior (+30,8% ia.), contribuyendo con cerca del 30% adicional. En un segundo escalón se ubican el Impuesto a los Débitos y Créditos en Cuenta Corriente y el Impuesto a los Combustibles, cuyas recaudaciones crecieron un 21,4% ia. (+\$ 7.752 mill.) y 42,2% ia. (+\$ 7.654 mill.), superando la recaudación incremental de los Derechos de Exportación (+13,2% ia., +\$ 7.153 mill.).

Por otra parte, los ingresos en concepto de rentas de la propiedad recuperaron su senda de crecimiento (+\$ 5.368 mill., +22,9% ia.)³, lo cual se explica por las mayores rentas financieras del Fondo de Garantía de Sustentabilidad del Régimen Previsional (\$ 6.293 mill., +56% ia.) ya que las utilidades giradas por el BCRA cayeron en 2012 alrededor de \$ 900 millones (aprox. \$ 7.800 mill. en 2012 vs \$ 8.700 mill. en 2011).

En suma, los recursos totales se incrementaron un 26,6% ia. en 2012 vs 24,1% ia. en 2011.

Con relación a los pagos de gastos primarios, su crecimiento resultó superior al de los recursos, ya que se expandieron un 29,0% ia. Esta variación estuvo sustentada

² En 2011 el SPNF (en base caja) obtuvo un superávit primario de \$ 4.921 millones (aproximadamente el 0,3% del PIB) y un déficit financiero de \$ 30.663 millones (aproximadamente el 1,8% del PIB).

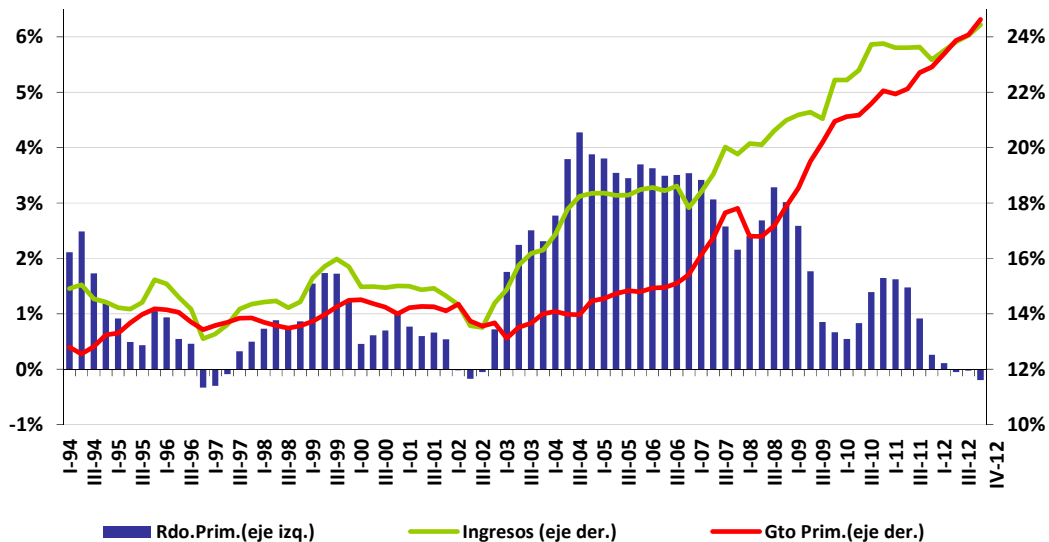
³ Estos ingresos habían caído un 27,2% (-\$ 8.740 mill.) en 2011.

en el incremento de las Prestaciones a la Seguridad Social (+\$ 57.532 mill., + 39,1% ia.) y, en menor medida, de las Remuneraciones (\$ 17.936 mill., +29,3% ia.) y Otros Gastos Corrientes (+\$ 14.692 mill., +108,7%). En cambio, las Transferencias Corrientes al Sector Privado crecieron a un menor ritmo que en 2011 (+15,3% ia. vs +36% ia., respectivamente), y las Transferencias Corrientes y de Capital a Provincias experimentaron un incremento de apenas el 3,2% ia. y 6,8% ia., respectivamente.

A su vez, dado el fuerte incremento de los intereses (+43,9% ia.), producto de la incidencia del pago del cupón atado al PIB, el gasto total alcanzó una expansión del 30,2% ia. (+34% ia. en 2011), casi cuatro puntos porcentuales por encima de los recursos totales.

En cuanto a la deuda flotante, dado que en diciembre el gasto devengado superó en \$ 25.669 millones a los pagos efectuados, en 2012 se verificó un aumento neto de la deuda exigible, del orden de los \$ 4.216 millones (había sido de +\$ 7.345 mill. en 2011).

Gráfico 2
INGRESOS, GASTO PRIMARIO Y RESULTADO PRIMARIO*
SPNF -Base Caja- en % del PBI
12 meses móviles



* sin transf. de cartera de las ex AFJP ni aporte del FMI

2. Análisis de la Situación Fiscal del Sector Público No Financiero

- Ingresos

Los recursos corrientes y de capital del SPNF (netos de coparticipación) registraron un alza del 27,7% ia. en el mes de diciembre, lo cual significó una desaceleración de más de tres puntos porcentuales en relación a la registrada en noviembre, y un punto superior a del conjunto del año.

CUADRO 1
SECTOR PUBLICO NACIONAL NO FINANCIERO
EVOLUCION DE LOS RECURSOS POR RUBROS *

(en millones de \$ corrientes)

Concepto	VARIACIONES Y NIVELES					
	1 mes		3 meses móviles a		12 meses móviles a	
	12/11	12/12	12/11	12/12	12/11	12/12
I- RECURSOS CORRIENTES	27,5%		27,5%		26,5%	
	41.213	52.526	118.070	150.586	434.787	550.190
Ingresos Tributarios **	29,3%		27,1%		24,8%	
	23.639	30.560	70.581	89.728	264.005	329.553
Contribuciones a la seguridad social	31,6%		31,4%		30,5%	
	11.665	15.352	34.787	45.707	133.680	174.388
Ingresos No Tributarios	15,9%		31,9%		25,1%	
	1.223	1.417	3.057	4.032	10.559	13.205
Ventas de bienes y servicios	88,4%		61,0%		17,7%	
	172	324	422	679	1.600	1.884
Rentas de la propiedad	7,0%		11,9%		22,9%	
	4.383	4.691	8.816	9.862	23.390	28.757
Transferencias corrientes	62,2%		-4,0%		14,2%	
	33	53	108	103	278	318
Otros recursos corrientes	30,2%		58,4%		63,6%	
	99	129	300	475	1.275	2.085
I-a RECURSOS CORRIENTES AJUSTADOS ***	29,2%		30,8%		27,0%	
	37.263	48.135	110.320	144.246	415.467	527.460
II- RECURSOS DE CAPITAL	810,8%		671,2%		275,4%	
	12	109	15	113	57	212
III- RECURSOS TOTALES (I+II)	27,7%		27,6%		26,6%	
	41.225	52.635	118.085	150.698	434.843	550.402
III-a RECURSOS TOTALES AJUSTADOS *** (Ia+II)	29,4%		30,8%		27,0%	
	37.275	48.244	110.335	144.358	415.523	527.672

Fuente: ASAP, en base a información publicada por la Oficina Nacional de Presupuesto del Ministerio de Economía y Finanzas Públicas.

Notas:

* No se incluyen la Coparticipación Federal de Impuestos ni las transferencias a provincias producto de las Leyes Especiales.

** El valor informado no coincide con el del Cuadro 2, dado que este valor refleja el monto ingresado a las cuentas de los organismos del SPNF destinatarios de estos gravámenes, producto de la distribución realizada por la AFIP.

*** Se excluyen los ingresos derivados de la utilidades del BCRA y de las rentas de la ANSES.

Dicho comportamiento se explica principalmente por el desempeño de la recaudación tributaria. La suma total de Ingresos Tributarios y Contribuciones a la

Seguridad Social, en este caso incluyendo la Coparticipación de Provincias, alcanzó una expansión del 27,2% ia. en el mes de diciembre (ver Cuadro 2⁴). Los niveles alcanzados por la recaudación tributaria han sido similares a los registrados en noviembre (del orden del 28,3% al 30,0%) y superaron las variaciones del conjunto del año (25,9% y 26,7%).

En cuanto al desempeño de los principales tributos, se destaca en primer lugar el Impuesto a las Ganancias, que impulsado por los mayores pagos tanto en concepto de retenciones como de los saldos de declaraciones juradas, creció en el mes de diciembre un 36,0% ia. En segundo lugar, la suba de las remuneraciones imponibles continuó impulsando la recaudación en concepto de Aportes y Contribuciones a la Seguridad Social, que registró una suba del 31,5% ia., lo cual constituye casi un punto porcentual más que el incremento acumulado en el 2012. En tanto, el IVA también mostró un dinámico crecimiento del 31,5%, impulsado por las menores restricciones a las importaciones y por el menor volumen de reintegros⁵, al igual que el Impuesto a los Combustibles cuyo incremento del 42% ia. aportó \$ 1.076 mill. adicionales. En cambio, los Derechos de Exportación registraron una caída del 19,2% ia., tras recuperarse en noviembre con un incremento ia. del 15,2% luego de experimentar una caída del 22,8 ia. en octubre.

Adicionalmente, los registros de diciembre dan cuenta de ingresos por \$ 4.691 millones en concepto de Rentas de la Propiedad (+7,0% ia.), provenientes principalmente de las ganancias del Fondo de Garantía de Sustentabilidad (FGS) que administra la ANSES (\$ 2.491,5 mill.) y, en menor medida, de utilidades del Banco Central (aprox. \$ 1.900 mill.). Los ingresos provenientes del FGS crecieron un 56% ia. en 2012, aportando \$ 6.293 millones adicionales, mientras que las utilidades del Banco Central cayeron aprox. \$ 900 mill. Con estos ingresos, el monto percibido en concepto Rentas de la Propiedad en 2012 ascendieron a \$ 28.757 millones, un 22,9% superior a lo ingresado en 2011 (+\$ 5.368 mill.). Cabe notar que los ingresos por éste concepto habían caído un -27,2% ia. en 2011.

⁴ Como se comentó en informes anteriores, debido a cuestiones operativas en la imputación de los tributos, el total de los recursos tributarios y las contribuciones del esquema de la ejecución de caja del SPNF no coincide con lo informado por la AFIP. En ese sentido, y a los fines analíticos, parece más pertinente tomar esta última fuente de información, tal como se hace en dicho el Cuadro 2 para cada uno de los impuestos.

⁵ El IVA aduanero creció sólo un 19,1%, en tanto que el componente impositivo creció un 38,7%.

CUADRO 2
RECAUDACIÓN DE LOS IMPUESTOS NACIONALES*
EVOLUCION DE LOS RECURSOS TRIBUTARIOS
- con Coparticipación y Leyes Especiales -
(en millones de \$ corrientes)

Concepto	VARIACIONES Y NIVELES					
	1 mes		3 meses móviles a		12 meses móviles a	
	12/11	12/12	12/11	12/12	12/11	12/12
IVA	31,5%		27,6%		23,5%	
	13.834	18.188	41.979	53.562	154.237	190.496
Ganancias	36,0%		41,8%		27,5%	
	10.003	13.602	28.121	39.870	108.598	138.440
Derechos de exportación	-19,2%		-11,3%		13,2%	
	4.006	3.237	13.548	12.013	54.163	61.316
Déb. y Créd. en Ctas. Banc.	27,6%		22,4%		21,4%	
	3.399	4.338	9.896	12.116	36.179	43.931
Combustibles	42,8%		37,0%		42,2%	
	2.514	3.590	5.850	8.016	18.131	25.785
Derechos de importación	25,9%		24,6%		13,5%	
	1.340	1.686	4.132	5.147	14.373	16.313
Internos	17,3%		22,3%		18,3%	
	1.052	1.233	2.933	3.589	10.914	12.912
Bienes Personales	27,5%		29,2%		23,3%	
	582	742	1.329	1.717	5.892	7.263
Ganancia Mínima Presunta	10,4%		13,6%		6,3%	
	129	142	374	425	1.357	1.443
Otros	-52,1%		-0,8%		204,9%	
	464	222	669	663	2.070	6.310
Subtotal - Recursos Tributarios	25,9%		26,0%		24,2%	
	37.322	46.981	108.831	137.118	405.914	504.209
Contribuciones a la Seg. Soc.	31,5%		31,5%		30,8%	
	11.591	15.240	34.913	45.898	134.219	175.590
Total - Rec. Trib. y Contrib. a la Seguridad Social **	27,2%		27,3%		25,9%	
	48.913	62.221	143.744	183.016	540.134	679.799

Fuente: ASAP, en base a información publicada por la Dirección Nacional de Investigaciones y Análisis Fiscal del Ministerio de Economía y Finanzas Públicas.

Notas:

* Incluyen la Coparticipación Federal de Impuestos y las transferencias a provincias producto de las Leyes Especiales.

** El valor de Recursos Tributarios no coincide con lo informado en el Cuadro 1, dado que este valor refleja el monto percibido por la AFIP, que posteriormente se distribuye entre los organismos destinatarios de este gravámen, mientras que la cifra del Cuadro 1 muestra lo ingresado en el Sector Público Nacional.

En cuanto a la composición de la estructura tributaria, durante 2012 ganaron participación las Contribuciones a la Seguridad Social (25,8%, +1,0 p.p.) y el Impuesto a las Ganancias (20,4%, +0,3 p.p.), principalmente debido a lo aportado por las sociedades. Por su parte, dado al menor desempeño alcanzado durante

2012, los Derechos de Exportación (9,0%) perdieron participación respecto al año 2011 (-1,0 p.p.).

CUADRO 3
SECTOR PUBLICO NACIONAL NO FINANCIERO
PARTICIPACION DE LOS IMPUESTOS

Período	(porcentaje sobre el total de ingresos tributarios más contribuciones a la seg. social)							
	IVA	Ganancias	Tributos tradicionales	Der. Expo.	Deb. y Créd.	Tributos no tradicionales	Contrib. a la Seg. Soc.	Otros Ingresos Tributarios
	(1)	(2)	(3) = (1) + (2)	(4)	(5)	(6) = (4) + (5)	(7)	(8)
Ene 06 - Dic 06	30,1%	22,4%	52,5%	9,8%	7,8%	17,6%	15,7%	14,2%
Jul 06 - Jun 07	30,0%	22,1%	52,1%	9,9%	7,6%	17,5%	17,1%	13,3%
Ene 07 - Dic 07	30,4%	21,5%	51,9%	10,2%	7,5%	17,8%	17,7%	12,7%
Jul 07 - Jun 08	30,1%	20,2%	50,3%	12,1%	7,4%	19,5%	17,8%	12,4%
Ene 08 - Dic 08	28,7%	19,9%	48,6%	13,4%	7,2%	20,6%	19,0%	11,8%
Jul 08 - Jun 09	28,1%	19,1%	47,2%	12,3%	7,0%	19,3%	22,2%	11,3%
Ene 09 - Dic 09	27,9%	18,2%	46,1%	10,5%	6,7%	17,3%	24,8%	11,8%
Jul 09 - Jun 10	27,3%	19,2%	46,5%	10,5%	6,5%	17,0%	24,6%	11,9%
Ene 10 - Dic 10	27,6%	18,7%	46,3%	11,1%	6,6%	17,7%	24,4%	11,6%
Jul 10 - Jun 11	27,7%	19,4%	47,1%	10,5%	6,6%	17,2%	24,7%	11,0%
Ene 11 - Dic 11	27,7%	20,1%	47,8%	10,0%	6,7%	16,7%	24,8%	10,6%
Ene 12 - Dic 12	27,7%	20,4%	48,1%	9,0%	6,5%	15,5%	25,8%	10,6%
Variación en 2012	0 p.p.	+0,3 p.p.	+0,2 p.p.	-1 p.p.	-0,2 p.p.	-1,2 p.p.	+1 p.p.	0 p.p.
Variación 2006 - 2012	-2,4 p.p.	-2,3 p.p.	-4,7 p.p.	0 p.p.	-1,1 p.p.	-1,2 p.p.	+8,6 p.p.	-2,7 p.p.

Fuente: ASAP, en base a información publicada por la Dirección Nacional de Investigaciones y Análisis Fiscal.

Nota: Los ingresos tributarios corresponden a lo recaudado por la AFIP, e incluyen la Coparticipación Federal de Impuestos.

- Pago de gastos primarios

Los pagos de gastos primarios mostraron un incremento del 29,1% ia. en el mes de diciembre, lo cual constituye un retroceso de 5,3 puntos porcentuales respecto a noviembre, y equivale a la variación acumulada en 2012. En términos nominales, estos pagos fueron de \$ 63.681 millones, \$ 14.344 millones por encima del monto pagado un año atrás.

El mayor impulso de diciembre se explica principalmente por el notable incremento de "Otros Gastos Corrientes" (+141% ia., +\$ 1.819 mill.), "Otras Transferencias de

Capital” (+189%, +\$ 807 mill.), y Prestaciones de la Seguridad Social (+38,6%, +\$ 6.967 mill.). También se percibe una notable recuperación –a una tasa muy superior al promedio de los gastos primarios- en la Inversión Real Directa (+63,5% vs. +26,5% en noviembre y +23,4% en el ejercicio 2012).

CUADRO 4 (Resumen*)
SECTOR PUBLICO NACIONAL NO FINANCIERO
GASTOS CORRIENTES Y DE CAPITAL
 Ejecución presupuestaria al 31/12/2012. Base Caja.
 (en millones de \$ corrientes)

Concepto	VARIACIONES Y NIVELES					
	1 mes		3 meses móviles a		12 meses móviles a	
	12/11	12/12	12/11	12/12	12/11	12/12
I- GASTOS CORRIENTES PRIM. (sin coparticipación)	26,9%		29,3%		31,0%	
	45.183	57.318	112.059	144.864	376.416	492.992
Remuneraciones	20,4%		30,6%		29,3%	
	8.141	9.799	18.273	23.873	61.196	79.133
Bienes y servicios	9,0%		14,7%		21,2%	
	2.388	2.602	6.194	7.104	20.673	25.051
Prestaciones de la Seg. Social	38,6%		35,1%		39,1%	
	18.066	25.034	44.709	60.422	147.085	204.617
Transferencias corrientes	9,7%		12,6%		16,5%	
	15.294	16.772	38.990	43.902	133.943	155.981
Sector privado	8,1%		9,1%		15,3%	
	11.531	12.460	30.549	33.317	103.586	119.473
Provincias	-23,6%		8,2%		3,2%	
	1.700	1.299	3.343	3.616	11.961	12.344
Universidades	28,1%		27,3%		28,3%	
	1.931	2.475	4.675	5.950	16.398	21.031
Otros gastos	140,7%		145,6%		108,7%	
	1.293	3.111	3.893	9.563	13.518	28.210
II- GASTOS DE CAPITAL	53,2%		27,7%		15,5%	
	4.155	6.363	13.266	16.943	53.507	61.784
Inversión Real Directa	63,5%		26,5%		23,4%	
	1.974	3.228	6.418	8.119	24.441	30.163
Transferencias de capital	46,2%		28,4%		10,0%	
	2.076	3.035	6.697	8.598	28.222	31.035
Provincias	9,3%		2,5%		6,8%	
	1.648	1.800	5.676	5.819	23.028	24.583
Resto	188,6%		172,1%		24,2%	
	428	1.235	1.021	2.779	5.194	6.452
III- GASTOS PRIMARIOS (sin coparticipación)	29,1%		29,1%		29,0%	
	49.337	63.681	125.325	161.807	429.923	554.776
IV- INTERESES	55,2%		56,4%		43,9%	
	14.241	22.103	18.141	28.365	35.584	51.190
V- GASTOS TOTALES (sin coparticipación)	34,9%		32,6%		30,2%	
	63.579	85.784	143.466	190.172	465.506	605.965

Fuente: ASAP, en base a información publicada por la Oficina Nacional de Presupuesto y por la Dirección Nacional de Coordinación Fiscal con las Provincias del Ministerio de Economía y Finanzas Públicas.

* **Nota:** El cuadro 4 completo se publica en el Anexo.

Por otra parte, contrapesando parcialmente los incrementos mencionados, se observa una caída en las “Transferencias Corrientes a Provincias” (-23,6%, -\$ 402 mill.) y un impulso más moderado en las Remuneraciones (+20,4%, +\$ 1.658 mill. vs. +29,3%, +\$ 17.936 mill. en el año 2012), en las Transferencias Corrientes al Sector Privado (+8,1%, +\$ 929 mill.)⁶ y en las Transferencias de Capital a las Provincias (+9,3%, +\$ 152 mill.).

De esta manera, el gasto primario en base caja del SPNF alcanzó un alza del 29,0% ia. en el ejercicio 2012, totalizando la suma de \$ 554.776 millones (+\$ 124.853 mill. ia.).

En cuanto a la evolución de los principales componentes del gasto en el ejercicio 2012 (ver Cuadro 4 del Anexo), se destaca en primer lugar el fuerte incremento de Otros Gastos Corrientes, que más que duplicaron los pagos de un año atrás, explicados mayormente por los gastos de “otros entes del SPNF” (AFIP, empresas públicas y fondos fiduciarios), seguido por las Prestaciones de la Seguridad Social, que crecieron un 39,1% ia., principalmente con motivo de la movilidad de haberes aplicada dos veces al año⁷. En segundo lugar se ubican las Remuneraciones y las Transferencias Corrientes a Universidades, que se expandieron en torno a la suba del conjunto de las erogaciones, del 29,0%. En tanto, los restantes rubros de las erogaciones primarias mostraron un comportamiento mucho más moderado que el promedio, destacándose entre las menores alzas las observadas en las Transferencias Corrientes y de Capital a Provincias (+3,2% y +6,8% respectivamente). Asimismo, el crecimiento de las Transferencias Corrientes al Sector Privado se desaceleró en 2012 (+15,3% ia. vs +36,5% ia. en 2011).

Al analizar la evolución de la composición de los gastos primarios, que se ilustra en el Cuadro 5, los aspectos más salientes son, por un lado, el avance de las Prestaciones de la Seguridad Social, que ganaron 2,1 p.p. en el último año, y en menor medida, de la Inversión Real Directa, que avanzó 0,6 p.p. Por otra parte, se aprecia una importante caída en la participación de las Transferencias a Provincias

⁶ Como se observa en el Cuadro 4, las Transferencias Corrientes al Sector Privado crecieron el 15,3% ia. en 2012.

⁷ En virtud de la movilidad prevista en el Artículo 32 de la Ley N° 24.241, el haber mínimo aumentó un 17,62% en marzo y un 11,42% a partir de septiembre. De esta manera, el haber mínimo promedio pagado en 2012 es un 31,1% mayor al pagado en 2011.

y las Transferencias al Sector Privado, que perdieron en conjunto una porción equivalente al avance de los dos conceptos mencionados (-2,6 p.p.).

CUADRO 5
SECTOR PUBLICO NACIONAL NO FINANCIERO
PARTICIPACION EN LOS GASTOS PRIMARIOS

Período	(porcentaje sobre el total de gastos primarios - sin coparticipación)						
	Remuneraciones	Bienes y servicios	Prestac. de la Seg. Soc.	Transf. Corr. al sec. priv.	Transf. a provincias	Inversión Real Directa	Otros Gastos
Ene 04 - Dic 04	14,7%	5,3%	35,3%	19,1%	15,8%	2,3%	7,5%
Ene 05 - Dic 05	14,4%	5,9%	31,6%	18,7%	18,6%	3,8%	6,8%
Ene 06 - Dic 06	14,2%	4,8%	31,9%	17,5%	17,9%	5,3%	8,4%
Ene 07 - Dic 07	12,6%	4,3%	34,1%	19,2%	15,6%	5,1%	9,1%
Ene 08 - Dic 08	12,4%	4,1%	32,5%	22,8%	13,8%	5,3%	9,1%
Ene 09 - Dic 09	13,2%	4,5%	32,5%	20,5%	15,5%	6,1%	7,8%
Ene 10 - Dic 10	14,0%	4,5%	31,2%	22,1%	15,0%	5,1%	8,2%
Ene 11 - Dic 11	13,5%	4,5%	32,4%	22,8%	13,1%	5,4%	8,3%
Ene 12 - Dic 12	13,5%	4,3%	34,9%	20,4%	11,7%	5,1%	10,1%
Variación en 12 meses	-0,1 p.p.	0 p.p.	+2,1 p.p.	-1,1 p.p.	-1,5 p.p.	+0,6 p.p.	+0,1 p.p.
Variación 2003 - 2012	-2,3 p.p.	-0,8 p.p.	-2,9 p.p.	+2 p.p.	-1,8 p.p.	+3,5 p.p.	+2,3 p.p.

Fuente: ASAP, en base a información publicada por la Oficina Nacional de Presupuesto.

Nota: No incluyen coparticipación de impuestos.

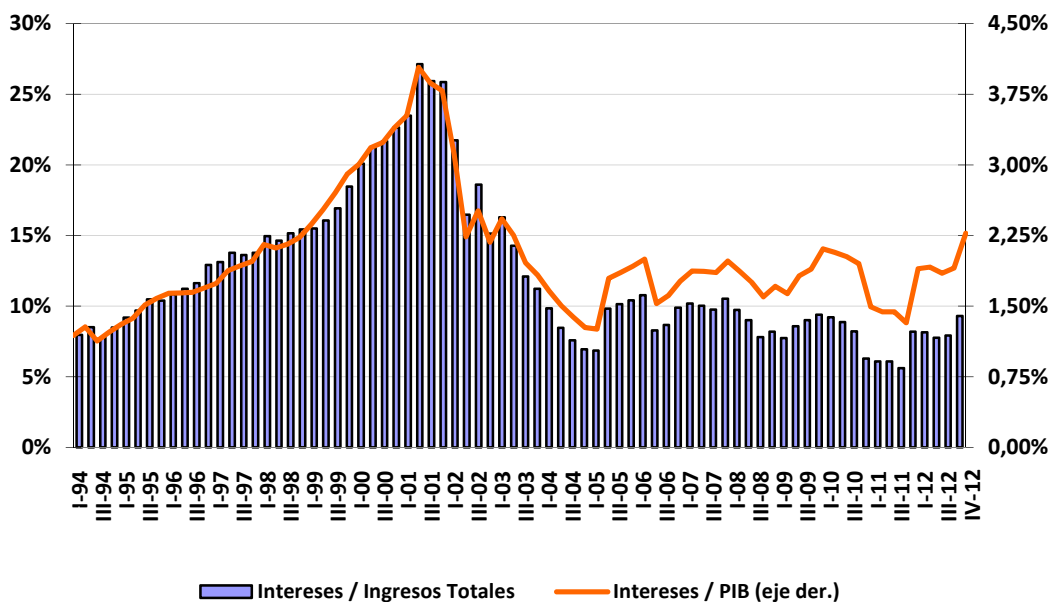
- Intereses de la Deuda

El pago de intereses de diciembre de 2012 totalizó la suma de \$ 22.103 millones, lo cual constituye un 55,2% más que lo pagado un año atrás (+\$ 7.862 mill.). El pago del cupón PBI fue el gasto más significativo de u\$s 3.520 millones, superior a lo pagado en el año anterior que fue de u\$s 2.487 millones. Otros servicios pagados en el mes fueron el Discount en pesos ajustable por CER (\$ 598 mill. aprox.), Discount en u\$s (\$ 1.480 mill. aprox.) y Discount en euros (\$ 941 mill. aprox.), el BONAR 2016 en pesos (\$ 524 mill. aprox.), el BONAR 2015 en pesos (\$ 466 mill. aprox.), el Global 2017 en u\$s (\$ 206 mill. aprox.) y, en menor medida, los derivados del financiamiento provisto por el Banco Nación y los Organismos Internacionales.

En términos acumulados, que representa un lapso más apto para el análisis de este rubro, en el período enero – diciembre se pagaron \$ 51.190 millones en intereses, un 43,9% más que lo pagado en 2011.

En cuanto a la incidencia de los intereses en los ingresos totales (sin Coparticipación) y en términos del Producto (ver Gráfico 3), en los últimos doce meses se encuentran en el orden del 9,3% y del 2,3%, respectivamente, mostrando una tendencia ascendente.

Gráfico 3
INCIDENCIA DE LOS INTERESES EN LOS
INGRESOS TOTALES Y EN EL PIB



- Resultados Financiero y Primario

Dado que diciembre representa el mes del cierre del ejercicio fiscal, y que a su vez coincide con el pago de los aguinaldos, suele presentar los mayores niveles de gasto mensual del año, y en consecuencia, normalmente arroja un saldo deficitario.

El comportamiento de los recursos y los gastos durante el mes de diciembre arrojaron un déficit primario de \$ 11.046 millones, lo cual significa \$ 2.933 millones

más que el resultado obtenido un año atrás, cuando se alcanzó un déficit de \$ 8.113 millones. En tanto, debido al fuerte incremento en el rubro “intereses”, el resultado financiero negativo de \$ 22.354 mill. obtenido en diciembre de 2011 se incrementó a \$ 33.149 millones.

CUADRO 6
SECTOR PUBLICO NACIONAL NO FINANCIERO
CUADRO AHORRO - INVERSION*

(en millones de \$ corrientes)

Concepto	VARIACIONES Y NIVELES					
	1 mes		3 meses móviles a		12 meses móviles a	
	12/11	12/12	12/11	12/12	12/11	12/12
I- RECURSOS TOTALES	27,7%		27,6%		26,6%	
	41.225	52.635	118.085	150.698	434.843	550.402
Ib- RECURSOS TOT. AJUST. **	29,4%		30,8%		27,0%	
	37.275	48.244	110.335	144.358	415.523	527.672
II- GASTOS TOTALES (II + IV)	34,9%		32,6%		30,2%	
	63.579	85.784	143.466	190.172	465.506	605.965
III- GASTOS PRIMARIOS (II - IV)	29,1%		29,1%		29,0%	
	49.337	63.681	125.325	161.807	429.923	554.776
IV- INTERESES	55,2%		56,4%		43,9%	
	14.241	22.103	18.141	28.365	35.584	51.190
V- RESULTADO FINANCIERO (I - II)	***		***		***	
	-22.354	-33.149	-25.381	-39.473	-30.663	-55.563
Vb- RESULTADO FINANCIERO AJUSTADO ** (Ib - II)	***		***		***	
	-26.304	-37.540	-33.131	-45.814	-49.983	-78.294
VI- RESULTADO PRIMARIO (I - III)	***		***		***	
	-8.113	-11.046	-7.241	-11.109	4.921	-4.374
Vla- RESULTADO PRIMARIO AJUSTADO ** (Ia - III)	***		***		***	
	-12.063	-15.437	-14.991	-17.449	-14.399	-27.104

Fuente: ASAP, en base a información publicada por la Oficina Nacional de Presupuesto y la Dirección Nacional de Investigaciones y Análisis Fiscal.

Notas:

* Los ingresos y los gastos no incluyen la Coparticipación Federal de Impuestos.

** Se excluyen los ingresos por las Utilidades del BCRA y las rentas de los activos financieros de la ANSES.

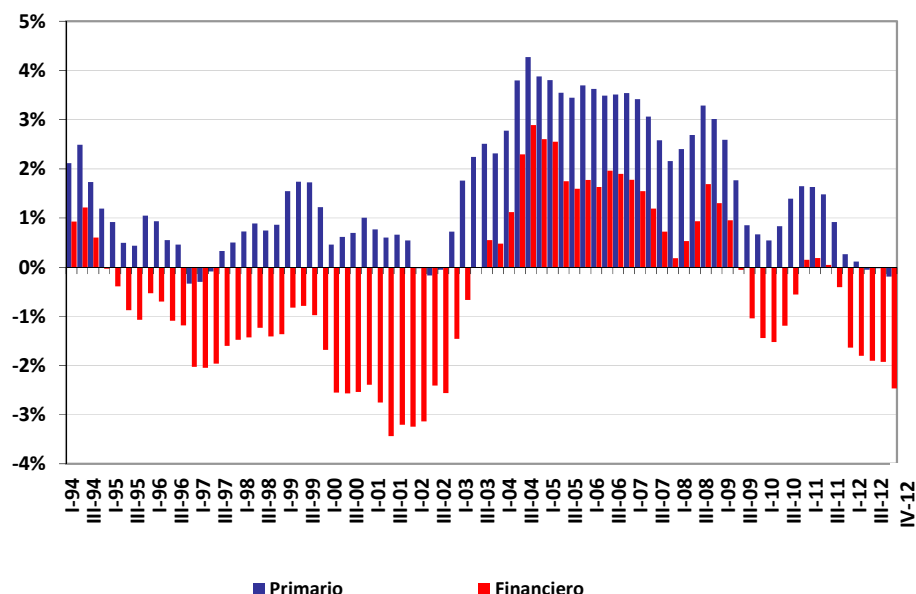
*** Al pasar de valores positivos a otros negativos, el cálculo de la variación arroja resultados que no tienen sentido económico. Lo mismo sucede al comparar dos valores negativos.

Año 2012

En el ejercicio 2012 se destaca que el crecimiento de los gastos totales se encuentra por encima del de los recursos (+30,2% ia. vs. +26,6% ia.), lo cual se reflejó en una profundización del déficit financiero, al pasar de un saldo negativo de \$ 30.663 millones en el 2011 a otro de \$ 55.563 millones en el 2012 (+\$ 24.901 millones)⁸. A su vez, en términos del PIB el déficit financiero fue equivalente al 2,5% del PIB (1,7% del PIB en 2011).

En cuanto al resultado primario, el superávit de \$ 4.921 millones registrado en 2011 se convirtió en un déficit de \$ 4.374 millones (0,2% del Producto) en 2012. Cabe notar que, de acuerdo a datos de 12 meses móviles, el resultado primario del SPNF comenzó a ser deficitario desde el mes de junio de 2012 de manera continua hasta el mes de diciembre de 2012, en donde los valores oscilaron –acumulados en 12 meses- entre \$ 291 millones y \$ 1.440 mill.

Gráfico 4
RESULTADO PRIMARIO Y FINANCIERO *
SPNF -Base Caja- en % del PBI
- 12 meses móviles -



* Sin transf. de cartera de las ex AFJP ni aporte del FMI

⁸ No obstante, como se mencionó anteriormente el gasto total se había incrementado el 34% ia. en 2011.

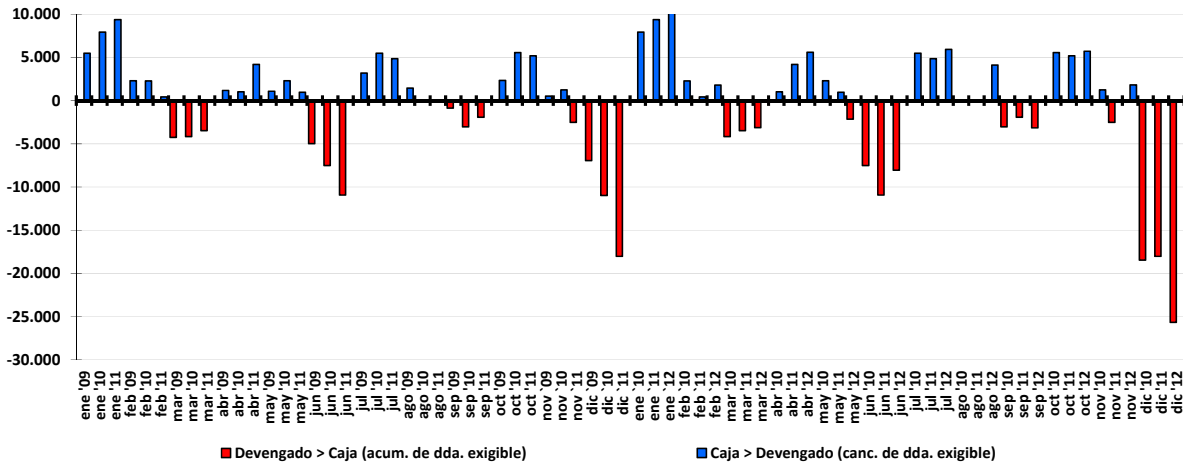
Un hecho que no debe soslayarse, como se ha comentado en informes anteriores, es la composición del resultado financiero del ejercicio 2012 hacia adentro del conjunto del Sector Público Nacional. Mientras que el Tesoro tuvo un déficit de \$ 75.585 millones (cerca de \$ 30.000 mill. más que en 2011), las Instituciones de la Seguridad Social (principalmente la ANSES) alcanzaron un superávit de \$ 22.750 millones (similar al 2011). Incluyendo el moderado excedente del conjunto de los Organismos Descentralizados, el resultado financiero de la Administración Pública Nacional fue deficitario por \$ 52.933 millones. Por su parte, la ejecución fiscal de los entes públicos no incluidos en la APN, las empresas públicas y los fondos fiduciarios arrojaron un saldo negativo de \$ 2.630 millones, cerca de \$ 4.000 millones menos deficitario que en 2011.

3. Relación entre la caja y el devengado de la Administración Nacional

En el ámbito de la Administración Nacional, el subconjunto mayor del Sector Público Nacional no Financiero, como consecuencia del cierre del ejercicio, en el mes de diciembre los gastos primarios devengados superaron en \$ 25.669 millones a los gastos pagados. A su vez, dado que en el período enero-noviembre los gastos de caja superaron en \$ 21.453 millones al gasto devengado (lo cual implicó una importante reducción del stock de deuda exigible), en el acumulado anual se verifica un aumento neto de la deuda exigible, en el ámbito de la APN, de \$ 4.216 millones (Gráfico 5)⁹.

⁹ Dicha variación representa el 0,8% de los gastos primarios devengados en 2012. En 2011 se verificó un aumento neto de la deuda exigible en el ámbito de la APN, por la suma de \$ 7.345 millones (1,8% de los gastos primarios).

Gráfico 5
APN - EJECUCIÓN DE CAJA VS. DEVENGADA
(en millones de \$)



Es preciso señalar que se trata de información provisoria (corte realizado el día 21 de enero), por lo cual es muy probable que aún existan gastos pendientes de registrar, lo que daría lugar a una mayor deuda exigible. De acuerdo a los registros de ejecución a la fecha mencionada, los rubros que observan los mayores atrasos en los pagos son Transferencias Corrientes al Sector Privado y Otras Transferencias de Capital, mientras que con cancelaciones más significativas se encuentran Otras Transferencias Corrientes y, en menor medida, Intereses e Inversión Real Directa.

Consideraciones metodológicas

- El alcance jurisdiccional

El Sector Público Nacional No Financiero (SPNF), definición más amplia de las finanzas públicas nacionales utilizada para la presentación de las cuentas fiscales, incluye a:

- 1) **Administración Nacional.** Compuesta a su vez por el Tesoro Nacional, los Recursos Afectados (con destino específico), los Organismos Descentralizados y las Instituciones de la Seguridad Social. Es el universo del sector público comprendido en el Presupuesto Nacional.
- 2) **Empresas Públicas y otros Entes.** Incluye a las empresas públicas, los Fondos Fiduciarios y otros entes semipúblicos (la AFIP, el PAMI, el INCAA) con niveles elevados de autarquía, con presupuestos independientes, y no sujetos a los controles en la ejecución que ejerce la Secretaría de Hacienda.

El SPNF no incluye a los bancos y otras entidades financieras del Estado Nacional, ni tampoco a las jurisdicciones provinciales.

- Cobertura de ingresos y gastos

A partir del mes de enero de 2007, y en concordancia con lo dispuesto por el Artículo 10 de la Ley de Presupuesto 2007¹⁰, las cuentas públicas nacionales dejaron de incluir tanto en gastos como en ingresos) la Coparticipación Federal de Impuestos, así como las transferencias realizadas a los gobiernos provinciales y al gobierno de la Ciudad Autónoma de Buenos Aires en concepto de Leyes Especiales¹¹.

Más allá de los argumentos que respaldan el cambio metodológico adoptado por el Poder Ejecutivo¹², ante la necesidad de homogeneizar las series correspondientes para la realización del análisis comparativo, esta Asociación tomó la decisión de presentar la información de la manera más inclusiva posible, lo que significó, durante todo el año 2007, mantener el formato de la metodología anterior.

No obstante, dado que el cambio metodológico se implementó en enero de 2007, a partir del año 2008 ya es posible realizar las comparaciones interanuales correspondientes sin necesidad de realizar adecuaciones. Por lo tanto, a partir del Informe de Enero de 2008, los cuadros referidos a la ejecución de caja del SPNF mantienen el formato oficial. Sin embargo, con el fin de permitir la mayor integralidad de la información

¹⁰ Artículo 10.- "Facúltase al JEFE DE GABINETE DE MINISTROS a instrumentar los actos administrativos para dar cumplimiento a lo dispuesto en el último párrafo del artículo 3° del Anexo al artículo 1° del Decreto N° 1.731 de fecha 7 de diciembre de 2004" Este decreto, que reglamenta la Ley Federal de Responsabilidad Fiscal, dispone en el anexo mencionado que "el Presupuesto de la Administración Pública Nacional excluirá los recursos impositivos de origen nacional pertenecientes a los Gobiernos Provinciales y a la Ciudad Autónoma de Buenos Aires en la medida que se distribuyan en forma automática, ...".

¹¹ Las leyes consideradas por el Poder Ejecutivo son: el FONAVI (Ley N° 24.464), participación en el Impuesto a los Bienes Personales (Art. 30, Ley N° 23.966), participación en el Impuesto a los Combustibles Líquidos (Ley N° 23.966 y 24.699) y participaciones en el Impuesto a las Ganancias destinada a Fondo del Conurbano, Excedente del Fondo Conurbano Bonaerense.

¹² Para mayor información respecto de los argumentos que respaldan la nueva metodología, ver Aclaración Metodológica del Informe de Enero de 2007.

expuesta, se expone los datos de la coparticipación en el cuadro de gastos (Cuadro 3), e incluye un cuadro de ingresos (Cuadro 1), que muestra el total recaudado por impuesto sin excluir la extracción correspondiente a Coparticipación ni a Leyes Especiales. Por su parte en el Cuadro 2, que refiere a los ingresos del percibidos SPNF, excluyen estos dos conceptos.

De esta forma, se considera que con este procedimiento se tiende mantener el análisis integral, respetando como fuente primaria de información la publicada mensualmente por la Secretaría de Hacienda.

- La caja y el devengado

Existen diferencias en la presentación de la ejecución presupuestaria en base devengado y en base caja. En tanto los ingresos son imputados en todos los casos por lo efectivamente percibido, y los gastos de intereses por los pagos efectivamente realizados, las diferencias entre una y otra forma de presentación se concentran en el gasto primario.

En el caso de la ejecución del devengado, se considera al gasto en el momento en el que la transacción produce una obligación de pago, hay un registro y un cambio patrimonial, y el crédito presupuestario es afectado en forma definitiva.

La ejecución de caja se remite al momento en el que los gastos son efectivamente pagados por la Tesorería, con independencia de cuando fueron devengados. En general, la diferencia entre una y otra medición impacta sobre la deuda exigible, es decir, sobre las obligaciones de pago que aun no han sido canceladas por la Tesorería.

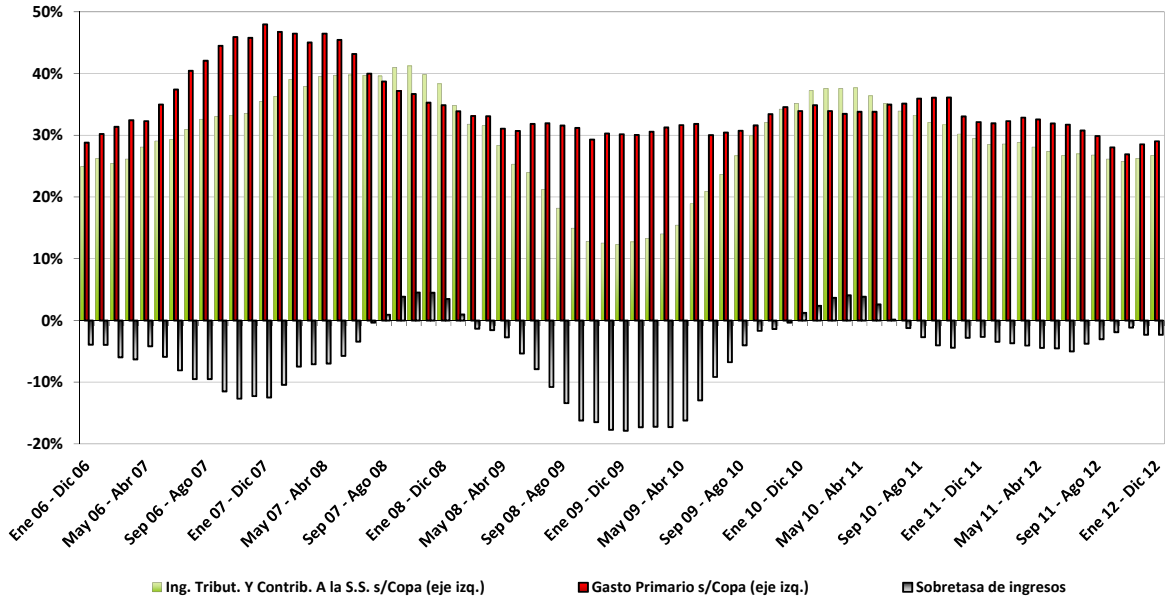
Es preciso aclarar que, como consecuencia de la dinámica propia del sistema de administración de la ejecución presupuestaria¹³, resulta habitual que al cierre de cada trimestre (y particularmente al finalizar el ejercicio fiscal) se produzcan “picos” de gasto devengado que superan en dichos meses al gasto de caja, los cuales tienden a compensarse en los primeros dos meses del trimestre siguiente. Estas diferencias dan origen a lo que en la jerga se denomina acumulación y cancelación de “deuda exigible” o “deuda flotante”.

- Fuentes de información

Todos los cuadros incluidos en este informe han sido elaborados con información de la Oficina Nacional de Presupuesto, la Tesorería General de la Nación, la Oficina Nacional de Crédito Público, y del Sistema Integrado de Información Financiera (SIDIF). Se han utilizado también los informes sobre la recaudación elaborados por la AFIP y por la Dirección Nacional de Investigaciones y Análisis Fiscal.

¹³ Esta dinámica es consecuencia del sistema de administración de la ejecución presupuestaria, que se realiza mediante la asignación de cuotas trimestrales de devengado a los organismos, las cuales son ejecutadas con mayor intensidad en el último mes del trimestre, para evitar que se pierda la cuota autorizada.

Gráfico 6
SECTOR PÚBLICO NACIONAL NO FINANCIERO
Tasas de variación interanuales - 12 meses móviles



CUADRO 4
SECTOR PUBLICO NACIONAL NO FINANCIERO
GASTOS CORRIENTES Y DE CAPITAL

Ejecución presupuestaria al 31/12/2012. Base Caja.

(en millones de \$ corrientes)

Concepto	VARIACIONES Y NIVELES					
	1 mes		3 meses móviles a		12 meses móviles a	
	12/11	12/12	12/11	12/12	12/11	12/12
I- GASTOS CORRIENTES PRIM. (sin coparticipación)	26,9%		29,3%		31,0%	
	45.183	57.318	112.059	144.864	376.416	492.992
Remuneraciones	20,4%		30,6%		29,3%	
	8.141	9.799	18.273	23.873	61.196	79.133
Bienes y servicios	9,0%		14,7%		21,2%	
	2.388	2.602	6.194	7.104	20.673	25.051
Prestaciones de la Seg. Social	38,6%		35,1%		39,1%	
	18.066	25.034	44.709	60.422	147.085	204.617
Transferencias corrientes	9,7%		12,6%		16,5%	
	15.294	16.772	38.990	43.902	133.943	155.981
Sector privado	8,1%		9,1%		15,3%	
	11.531	12.460	30.549	33.317	103.586	119.473
Provincias	-23,6%		8,2%		3,2%	
	1.700	1.299	3.343	3.616	11.961	12.344
Universidades	28,1%		27,3%		28,3%	
	1.931	2.475	4.675	5.950	16.398	21.031
Sector externo	243,7%		58,7%		4,5%	
	40	136	244	388	990	1.035
Otras	334,8%		254,3%		108,1%	
	93	403	178	632	1.009	2.100
Otros gastos	140,7%		145,6%		108,7%	
	1.293	3.111	3.893	9.563	13.518	28.210
II- GASTOS DE CAPITAL	53,2%		27,7%		15,5%	
	4.155	6.363	13.266	16.943	53.507	61.784
Inversión Real Directa	63,5%		26,5%		23,4%	
	1.974	3.228	6.418	8.119	24.441	30.163
Transferencias de capital	46,2%		28,4%		10,0%	
	2.076	3.035	6.697	8.598	28.222	31.035
Provincias	9,3%		2,5%		6,8%	
	1.648	1.800	5.676	5.819	23.028	24.583
Resto	188,6%		172,1%		24,2%	
	428	1.235	1.021	2.779	5.194	6.452
Inversión financiera	-4,8%		48,8%		-30,5%	
	105	100	152	226	843	586
III- GASTOS PRIMARIOS (sin coparticipación)	29,1%		29,1%		29,0%	
	49.337	63.681	125.325	161.807	429.923	554.776
IV- INTERESES	55,2%		56,4%		43,9%	
	14.241	22.103	18.141	28.365	35.584	51.190
V- GASTOS TOTALES (sin coparticipación)	34,9%		32,6%		30,2%	
	63.579	85.784	143.466	190.172	465.506	605.965
VI- COPARTICIPACIÓN Y LEYES ESPECIALES	35,8%		34,6%		26,9%	
	12.026	16.337	35.567	47.860	133.500	169.448

Fuente: ASAP, en base a información publicada por la Oficina Nacional de Presupuesto y por la Dirección Nacional de Coordinación Fiscal con las Provincias del Ministerio de Economía y Finanzas Públicas.