

**INFORME DE EJECUCIÓN PRESUPUESTARIA
DEL SECTOR PÚBLICO NACIONAL NO FINANCIERO (base caja)**

Abril de 2012

ÍNDICE

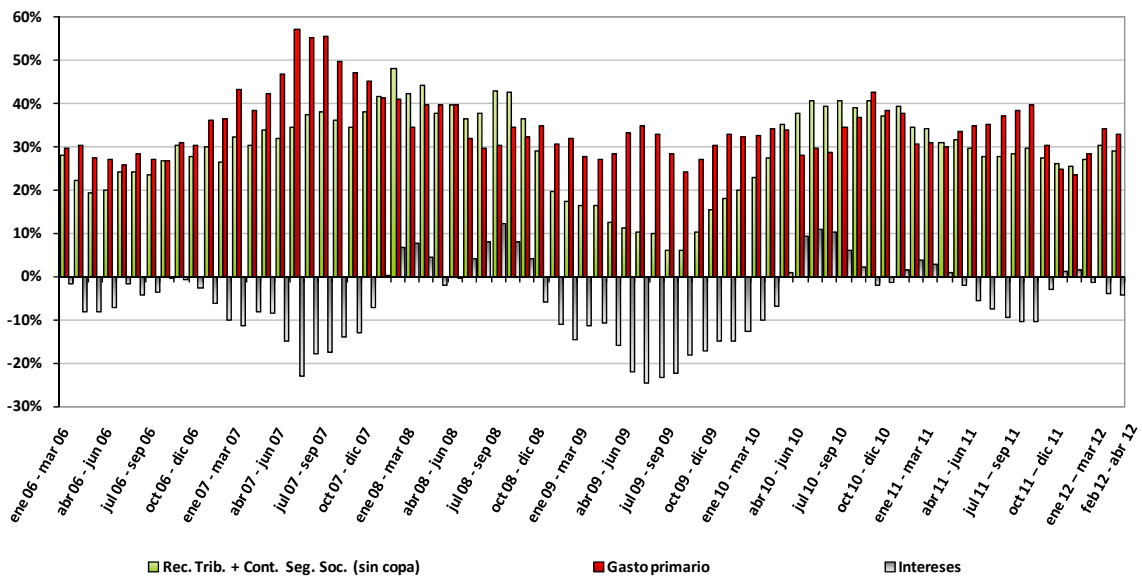
1. Síntesis	3
2. Análisis de la Situación Fiscal del Sector Público No Financiero	6
- Ingresos	
- Gastos primarios	
- Intereses de la Deuda	
- Resultados Financiero y Primario	
- Financiamiento	
3. Relación entre la caja y el devengado de la Administración Nacional	19
Anexo metodológico	22
Anexo estadístico (*)	24
Gráfico 6. SPNF. Tasas de variación interanuales – 12 meses móviles.	
Cuadro 3. SPNF. Gastos corrientes y de capital.	

(*) El resto de los cuadros y gráficos se incluyen en el cuerpo principal del informe.

1. Síntesis

Los recursos y los gastos nacionales (en base caja) mostraron en el mes de abril un impulso más atenuado que el acumulado en el primer trimestre. No obstante, prevalece una sobretasa de casi cinco puntos porcentuales a favor de los gastos, lo cual se traduce en un nuevo deterioro interanual de los resultados financiero y primario. En abril los gastos fueron \$ 9.734 millones mayores que un año atrás y los recursos crecieron en \$8.283 millones, por lo tanto, el resultado negativo de un año atrás (\$ 699 mill.) se incrementó en \$ 1.452 millones, constituyendo un déficit de \$ 1.863 millones.

Gráfico 1
SECTOR PÚBLICO NACIONAL NO FINANCIERO
Tasas de variación interanual - 3 meses móviles



Los ingresos tributarios mostraron un rendimiento muy inferior al registrado en los tres meses precedentes, afectados principalmente por el magro desempeño del Impuesto a las Ganancias (+11,5% ia.). Asimismo, las Contribuciones de la Seguridad Social registraron en abril un crecimiento más acorde con el del primer bimestre del año (en el orden del 31% ia.), en comparación con el excepcional desempeño del mes de marzo, cuando superaron en más de 5 p.p. la evolución de aquel período.

No obstante, producto del ingreso de \$ 1.500 millones en concepto de intereses ganados por el Fondo de Garantía de Sustentabilidad (ANSES), en abril volvió a registrarse un notable incremento en las rentas de la propiedad (+83,1% ia.). De esta manera, los recursos nacionales totalizaron un alza del 25,6% ia., cuatro puntos

porcentuales menos que el nivel alcanzado en el primer trimestre del año. Sin los ingresos (y detrayendo las utilidades del BCRA transferidas en abril de 2011), la tasa de expansión de los recursos asciende al 22,9% ia.

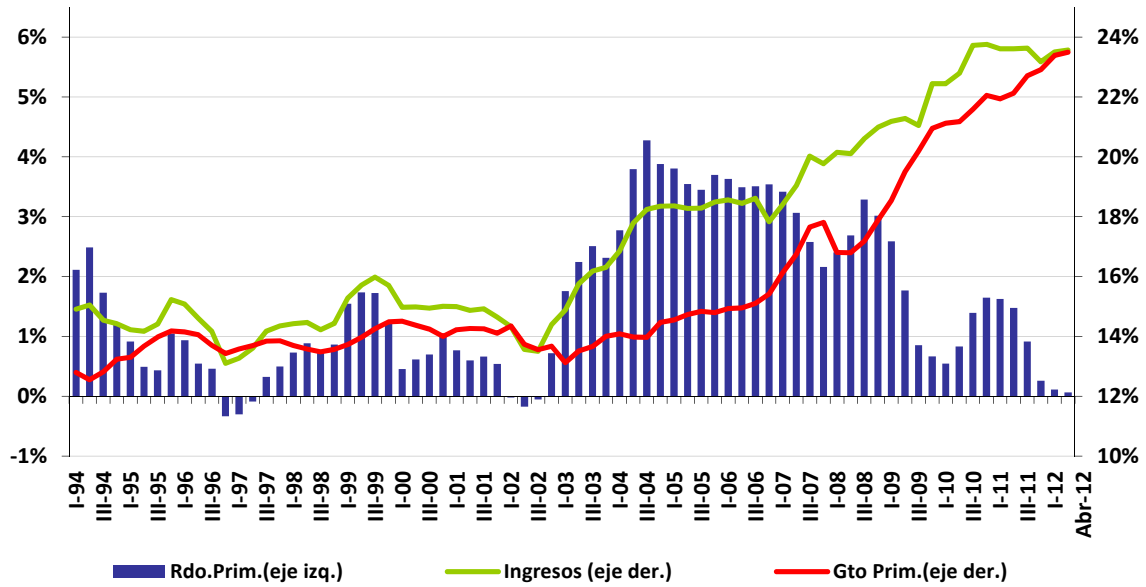
Por el lado de los gastos primarios (en base caja), en el mes de abril promediaron un incremento del orden del 30,2% ia., lo cual constituye 4,4 p.p. menos que el crecimiento acumulado hasta marzo. Incide especialmente en esa comparación el mayor impulso que, con motivo de hechos puntuales, registraron en el mes de marzo dos componentes centrales de las erogaciones nacionales -las Prestaciones de la Seguridad Social y las Remuneraciones-, elevando de esa forma la tasa de expansión acumulada en el primer trimestre. En abril, el alza de las Prestaciones de la Seguridad Social fue del 36,0%, mientras que la de las Remuneraciones ascendió al 34,0%, constituyendo de todas maneras niveles superiores al promedio de las erogaciones. Entre los conceptos con mayores alzas porcentuales también se destacan Otros Gastos Corrientes (+144%), Inversión Real Directa (+57,9%), y Transferencias a Universidades (+34,7% ia.), aunque con menor incidencia relativa que los dos primeros tipos de gasto mencionados.

Los conceptos que constituyeron factores de contrapeso fueron el conjunto de transferencias a provincias (+3,9%), las Transferencias Corrientes al Sector Privado (+14,5%), y los Bienes y Servicios (+16,0%).

Por su parte, y en línea con el cronograma publicado por la Secretaría de Finanzas, el monto pagado en intereses de la deuda fue de \$ 2.925 millones en el mes de abril, un 22,6% más que un año atrás.

Una nota positiva del escenario presupuestario de abril lo constituye el hecho de que se registró una nueva reducción de la deuda flotante en el ámbito de la Administración Nacional, acumulando en el cuatrimestre una disminución de \$ 17.277 millones.

Gráfico 2
INGRESOS, GASTO PRIMARIO Y RESULTADO PRIMARIO*
 SPNF -Base Caja- en % del PBI
 12 meses móviles



* sin transf. fondos AFJP, utilidades del BCRA y FGS, ni aporte FMI

2. Análisis de la Situación Fiscal del Sector Público No Financiero

- Ingresos

En el mes de abril los recursos corrientes y de capital del SPNF (netos de coparticipación) registraron un alza del 25,6% ia, lo que implica un crecimiento considerablemente inferior al acumulado del año (+28,6%). En términos nominales, los recursos nacionales sumaron \$ 40.634 millones en el mes de abril de 2012, \$ 8.283 millones más que en igual mes de 2011 (ver Cuadro 1).

CUADRO 1
SECTOR PUBLICO NACIONAL NO FINANCIERO
EVOLUCION DE LOS RECURSOS POR RUBROS *
(en millones de \$ corrientes)

Concepto	VARIACIONES Y NIVELES					
	1 mes		acum. del año a		12 meses móviles a	
	04/11	04/12	04/11	04/12	04/11	04/12
I- RECURSOS CORRIENTES	25,6%		28,6%		23,7%	
	32.339	40.633	124.273	159.841	380.318	470.354
Ingresos Tributarios **	23,2%		27,8%		26,5%	
	19.599	24.137	74.051	94.656	224.972	284.610
Contribuciones a la seguridad social	25,8%		30,7%		31,3%	
	10.551	13.274	41.757	54.568	111.571	146.491
Ingresos No Tributarios	23,7%		21,7%		29,9%	
	884	1.093	3.121	3.798	8.650	11.236
Ventas de bienes y servicios	-32,9%		-3,6%		5,0%	
	168	113	503	485	1.507	1.582
Rentas de la propiedad	83,1%		32,9%		-22,9%	
	1.020	1.868	4.387	5.830	32.219	24.833
Transferencias corrientes	28,0%		58,5%		36,4%	
	24	30	48	76	224	306
Otros recursos corrientes	25,3%		5,4%		10,3%	
	94	118	406	428	1.175	1.297
I-a RECURSOS CORRIENTES AJUSTADOS ***	22,9%		28,2%		27,8%	
	31.839	39.133	120.973	155.101	351.868	449.594
II- RECURSOS DE CAPITAL	-87,5%		-9,9%		-65,3%	
	12	2	22	20	157	54
III- RECURSOS TOTALES (I+II)	25,6%		28,6%		23,6%	
	32.351	40.634	124.296	159.861	380.475	470.409
III-a RECURSOS TOTALES AJUSTADOS *** (Ia+II)	22,9%		28,2%		27,7%	
	31.851	39.134	120.996	155.121	352.025	449.649

Fuente: ASAP, en base a información publicada por la Oficina Nacional de Presupuesto del Ministerio de Economía y Finanzas Públicas.

Notas:

* No se incluyen la Coparticipación Federal de Impuestos ni las transferencias a provincias producto de las Leyes Especiales.

** El valor informado no coincide con el del Cuadro 2, dado que este valor refleja el monto ingresado a las cuentas de los organismos del SPNF destinatarios de estos gravámenes, producto de la distribución realizada por la AFIP.

*** Se excluyen los ingresos derivados de la utilidades del BCRA y de las rentas de la ANSES.

El menor impulso de los recursos nacionales se explica principalmente por el comportamiento más moderado de la recaudación tributaria, dado que el incremento de abril de 23,2% ia. se sitúa casi 6 p.p. por debajo de la expansión registrada en el primer trimestre. Lo recaudado en concepto de Contribuciones a la Seguridad Social también mostró un rendimiento menor (+26% vs. +31% aprox. en iguales períodos), aunque en este caso debe tenerse en cuenta que en marzo registraron un crecimiento especialmente alto, por lo cual el menor desempeño puede estar explicado por cuestiones de índole administrativa.

No obstante, el menor impulso de la recaudación tributaria fue amortiguado por el ingreso de \$ 1.868 millones en concepto de Rentas de la Propiedad (+83,1% ia.), provenientes principalmente de las ganancias obtenidas por el Fondo de Garantía de Sustentabilidad (FGS) que administra la ANSES. Sin esos ingresos (y detrayendo las utilidades del BCRA transferidas en abril de 2011), la tasa de expansión de los recursos hubiera sido del 22,9% ia. en lugar del 25,6% ia.

Centrando el análisis en los tributos y contribuciones, de la lectura del Cuadro 2¹, surge que en abril disminuyó el ritmo de crecimiento del Impuesto a las Ganancias, el IVA, el Impuesto a los Débitos y Créditos en Cuentas Bancarias y de las Contribuciones de la Seguridad Social, en tanto que se aceleraron los Derechos de Exportación, Combustibles, Impuestos Internos y Bienes Personales. Los Derechos de Importación y el Impuesto a la Ganancia Mínima Presunta, por su parte, presentaron tasas de variación interanual negativas. Los hechos más distintivos de estos comportamientos impositivos fueron la fuerte desaceleración del Impuesto a las Ganancias y el importante aumento registrado en los Derechos de Exportación.

¹ Como se comentó en informes anteriores, debido a cuestiones operativas en la imputación de los tributos, el total de los recursos tributarios y las contribuciones del esquema de la ejecución de caja del SPNF no coincide con lo informado por la AFIP. En ese sentido, y a los fines analíticos, parece más pertinente tomar esta última fuente de información, tal como se hace en dicho el Cuadro 2 para cada uno de los impuestos.

CUADRO 2
RECAUDACIÓN DE LOS IMPUESTOS NACIONALES
EVOLUCION DE LOS RECURSOS TRIBUTARIOS
- con Coparticipación y Leyes Especiales -
(en millones de \$ corrientes)

Concepto	VARIACIONES Y NIVELES					
	1 mes		acum. del año a		12 meses móviles a	
	04/11	04/12	04/11	04/12	04/11	04/12
IVA	20,0%		23,3%		28,5%	
	11.578	13.896	45.842	56.506	128.324	164.901
Ganancias	11,5%		26,1%		35,8%	
	6.695	7.468	26.645	33.589	85.091	115.542
Derechos de exportación	53,6%		42,1%		25,0%	
	4.574	7.024	15.117	21.480	48.439	60.526
Déb. y Créd. en Ctas. Banc.	17,9%		25,0%		30,8%	
	2.688	3.167	10.406	13.005	29.650	38.779
Combustibles	47,4%		39,6%		25,0%	
	1.384	2.040	5.030	7.024	16.094	20.125
Derechos de importación	-20,7%		-0,3%		15,4%	
	1.066	845	4.232	4.220	12.447	14.360
Internos	17,3%		11,9%		12,0%	
	915	1.074	3.713	4.154	10.141	11.355
Bienes Personales	27,3%		18,0%		15,5%	
	259	330	908	1.072	5.244	6.056
Ganancia Mínima Presunta	-7,5%		0,1%		0,5%	
	105	97	423	423	1.350	1.357
Otros	297,5%		153,4%		76,5%	
	40	159	602	1.524	1.696	2.992
Subtotal - Recursos Tributarios	23,2%		26,6%		28,8%	
	29.303	36.101	112.919	142.998	338.475	435.994
Contribuciones a la Seg. Soc.	27,8%		31,4%		32,6%	
	10.435	13.335	41.800	54.928	111.104	147.347
Total - Rec. Trib. y Contrib. a la Seguridad Social **	24,4%		27,9%		29,8%	
	39.738	49.436	154.719	197.926	449.579	583.340

Fuente: ASAP, en base a información publicada por la Dirección Nacional de Investigaciones y Análisis Fiscal del Ministerio de Economía y Finanzas Públicas.

Notas:

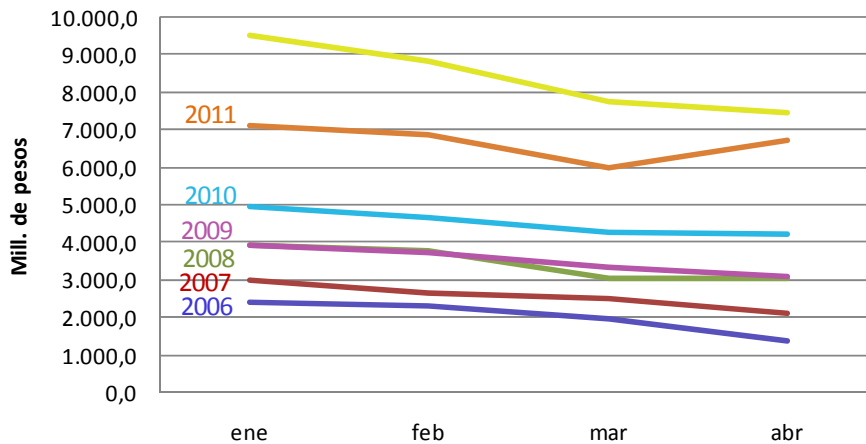
* Incluyen la Coparticipación Federal de Impuestos y las transferencias a provincias producto de las Leyes Especiales.

** El valor de Recursos Tributarios no coincide con lo informado en el Cuadro 1, dado que este valor refleja el monto percibido por la AFIP, que posteriormente se distribuye entre los organismos destinatarios de este gravámen, mientras que la cifra del Cuadro 1 muestra lo ingresado en el Sector Público Nacional.

El Impuesto a las Ganancias pasó de crecer un 30,9% en el primer trimestre a un 11,5% en abril. Como se puede observar en el gráfico a continuación, si bien en parte la baja variación interanual está explicada por el alto desempeño obtenido en el mismo mes del año anterior (en donde la curva ascendió en vez de mantenerse en la fase descendente de los años anteriores), este año el nivel de abril está muy por debajo del de enero y febrero, cuando en el resto de los años presenta una brecha menor.

GANANCIAS

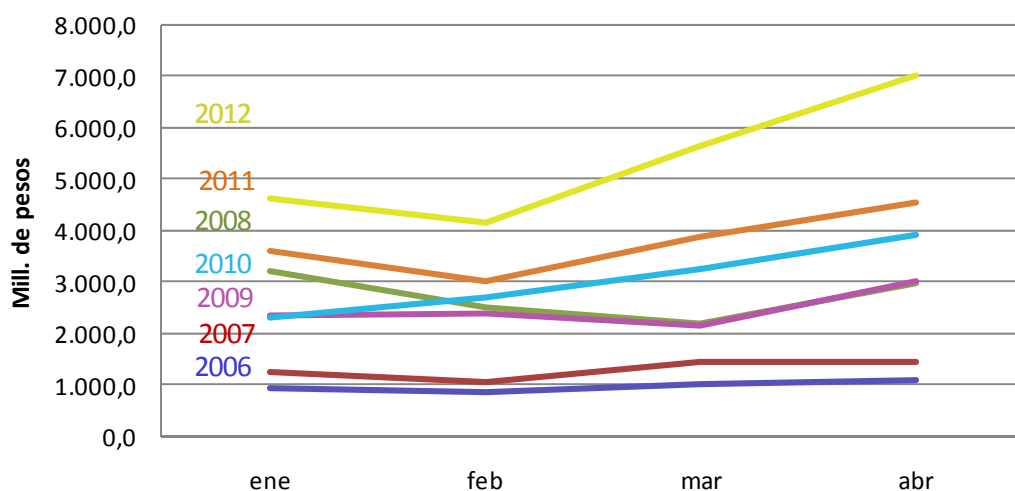
Recaudación Mensual



Los Derechos de Exportación se vieron beneficiados por el aumento de las ventas externas de residuos y desperdicios de las industrias alimentarias, de semillas y frutos oleaginosos, y petróleo crudo, a pesar del menor ritmo de expansión de las exportaciones en general (-3,8% ia.), contribuyendo en un 25% a la suba total. La suba del Tipo de Cambio Nominal con respecto al mismo mes del año pasado, también explica parte del fuerte incremento.

Derechos de Exportación

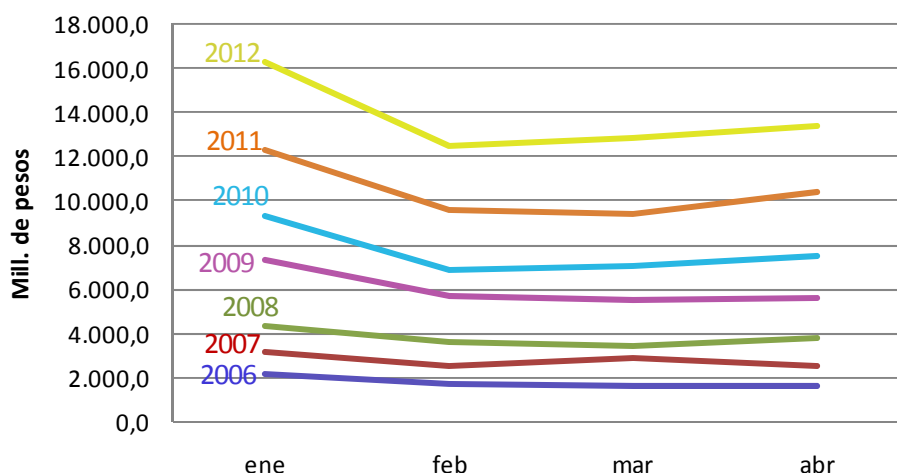
Recaudación Mensual



El IVA volvió a experimentar por segundo mes consecutivo un rendimiento muy bajo en comparación con los registros de los meses precedentes. Afectado principalmente por las restricciones existentes en materia de importaciones², mostró un incremento del 20,0% ia., que contrasta con el 28,1% ia. del primer bimestre del año y el 29,6% ia. del último trimestre de 2011.

Las Contribuciones a la Seguridad Social, como ya se ha señalado en informes anteriores, están sustentadas principalmente en la suba de las remuneraciones, y representaron cerca del 30% del crecimiento total de la recaudación del mes.

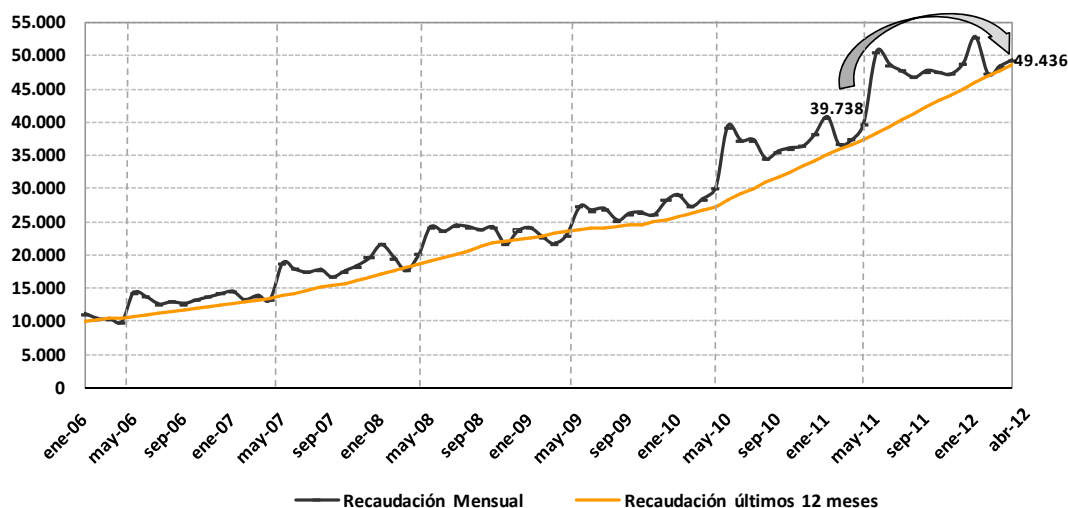
Aportes y Contribuciones a la Seguridad Social Recaudación Mensual



En el gráfico a continuación se refleja que el comportamiento de la recaudación, si bien mantiene una tendencia de crecimiento positiva, en cuanto al comportamiento mensual presenta en el cuarto mes del año una pendiente inferior a la evidenciada en el mismo mes de años anteriores. Con relación al desempeño esperado en los próximos meses es probable que se mantenga la tendencia descendente derivada de la desaceleración que se registra en la actividad económica, aunque, como puede verse en el gráfico, en valores absolutos el mes de mayo, en condiciones normales resulta un nivel superior al de abril, en especial por la incidencia de las declaraciones juradas del Impuesto a las Ganancias

² El IVA Impositivo creció 41,4%, mientras que el IVA Aduanero cayó cerca de un 20,0%.

RECAUDACIÓN TOTAL
-niveles mensuales-
(en millones de \$)



- **Pago de gastos primarios**

En el mes de abril los pagos de gastos primarios crecieron un 30,2% en términos interanuales, lo cual constituye 4,4 p.p. inferior al crecimiento acumulado al mes de marzo. En términos nominales, estos pagos fueron de \$ 39.573 millones, \$ 9.194 millones por encima del monto pagado un año atrás.

El menor impulso del último mes en comparación con el observado en el primer trimestre del año obedece fundamentalmente al comportamiento más moderado de las Prestaciones de la Seguridad Social y las Remuneraciones, las que tuvieron en el mes de marzo un crecimiento inusualmente elevado³, lo cual a su vez motivó en aquel mes un mayor crecimiento de las erogaciones primarias en su conjunto (+38,6%).

En el mes de abril ambos conceptos continuaron impulsando el alza de las erogaciones, dado que mostraron un crecimiento varios puntos porcentuales por encima del promedio (+36,0% las Prestaciones de la Seguridad Social y +34,0% las Remuneraciones), aunque su comportamiento no se vio afectado por hechos puntuales, por lo que puede considerarse más acorde con la tendencia de las variables de fondo

³ Como se comentó en el informe anterior, por cuestiones de índole administrativa que afectaron la imputación de los pagos, los rubros Remuneraciones y Prestaciones de la Seguridad Social registraron en el mes de marzo incrementos más de diez puntos porcentuales superiores al registrado en los meses precedentes.

que vienen impulsando su alza (movilidad jubilatoria, aumentos salariales, y crecimiento del empleo público, respectivamente).

CUADRO 3 (Resumen*)
SECTOR PUBLICO NACIONAL NO FINANCIERO
GASTOS CORRIENTES Y DE CAPITAL

Ejecución presupuestaria al 30/04/2012. Base Caja.
(en millones de \$ corrientes)

Concepto	VARIACIONES Y NIVELES					
	1 mes		acum. del año a		12 meses móviles a	
	04/11	04/12	04/11	04/12	04/11	04/12
I- GASTOS CORRIENTES PRIM. (sin coparticipación)	29,2%		33,1%		34,1%	
	26.871	34.726	103.391	137.581	306.153	410.606
Remuneraciones	34,0%		35,3%		30,3%	
	4.168	5.584	17.109	23.144	51.589	67.232
Bienes y servicios	16,0%		29,7%		32,5%	
	1.497	1.736	5.806	7.529	16.903	22.396
Prestaciones de la Seg. Social	36,0%		40,5%		39,3%	
	10.772	14.645	40.552	56.962	117.350	163.496
Transferencias corrientes	13,9%		17,9%		25,7%	
	9.762	11.119	37.327	44.008	111.906	140.625
Sector privado	14,5%		17,1%		28,6%	
	7.493	8.581	28.584	33.461	84.361	108.463
Provincias	-14,5%		7,0%		-1,5%	
	952	814	3.396	3.633	12.385	12.197
Universidades	34,7%		27,9%		32,7%	
	1.116	1.504	4.593	5.875	13.319	17.679
Otros gastos	144,0%		128,6%		100,6%	
	673	1.642	2.597	5.937	8.405	16.858
II- GASTOS DE CAPITAL	38,2%		35,2%		22,5%	
	3.507	4.847	14.086	19.050	47.743	58.470
Inversión Real Directa	57,9%		53,2%		50,2%	
	1.413	2.231	6.239	9.557	18.484	27.758
Transferencias de capital	25,4%		28,6%		7,9%	
	2.084	2.614	7.327	9.424	28.105	30.320
Provincias	13,6%		28,2%		14,8%	
	1.826	2.073	6.013	7.708	21.529	24.724
III- GASTOS PRIMARIOS (sin coparticipación)	30,3%		33,3%		32,5%	
	30.378	39.573	117.477	156.630	353.896	469.076
IV- INTERESES	22,6%		34,7%		72,2%	
	2.385	2.925	7.579	10.206	22.186	38.211

Fuente: ASAP, en base a información publicada por la Oficina Nacional de Presupuesto y por la Dirección Nacional de Coordinación Fiscal con las Provincias del Ministerio de Economía y Finanzas Públicas.

* **Nota:** El cuadro 3 completo se publica en el Anexo.

Más allá de estos dos tipos de gasto, continúa apreciándose un muy fuerte impulso en Otros Gastos Corrientes, con alzas superiores al 100% ia., cuyos pagos obedecen casi

íntegramente al sector “empresas, fondos fiduciarios y otros entes del SPNF”⁴. Asimismo, persiste un fuerte dinamismo en la Inversión Real Directa, que creció un 57,9% ia. en abril y acumula un incremento del 53,2% ia. en el acumulado desde enero, en gran medida por las obras de la empresa Nucleoeléctrica Argentina S.A. para la prolongación de vida de la Central Embalse y para la terminación de la Central Nuclear Atucha II⁵. Con una incidencia menor, se destaca el incremento registrado en Transferencias Corrientes a Universidades (+34,7%), compensando el incremento más moderado del primer trimestre del año respecto del registrado durante 2011 (+25,7% vs. +34,2% respectivamente).

Por otra parte, entre los conceptos que jugaron un papel de contrapeso se cuentan: i) las Transferencias Corrientes a Provincias, que hasta el mes de marzo acumulaban un crecimiento moderado (+15,3%) mientras que en abril tuvieron una baja del 14,5% ia.; ii), las Transferencias a Provincias para gastos de capital, que mostraron una expansión relativamente moderada respecto de la alcanzada en el primer trimestre (+13,6% vs. +34,6%); iii) las Transferencias Corrientes al Sector Privado, con un incremento del 14,5%, muy inferior al promedio del año 2011 (+36,5%); y iv) los Bienes y Servicios, con un alza del 16,0% ia., casi 20 p.p. inferior al crecimiento observado hasta marzo.

De esta manera, las erogaciones primarias del SPNF en base caja alcanzaron en lo que va del año un alza del 33,3% ia. (+\$ 39.154 mill.), por encima del crecimiento acumulado en el año 2011 (+32,1%). En parte, el mayor impulso del primer cuatrimestre de 2012 es el correlato de la importante reducción del stock de deuda exigible que se verificó en el ámbito de la APN (ver Sección 3).

No obstante, el alto componente salarial y previsional que contiene el gasto del SPNF, que representa aproximadamente el 55% del total, y los aumentos en los haberes que impactarán en los próximos meses, limitan los márgenes que tienen las autoridades públicas para ensayar medidas de administración del gasto.

⁴ En “Otros Gastos Corrientes” se incluye, además del déficit operativo de empresas públicas, las depreciaciones y las amortizaciones, los impuestos, las provisiones y las pérdidas, y la variación de existencias.

⁵ Los pagos en concepto de IRD efectuados por “Empresas públicas, fondos fiduciarios y otros entes” crecieron un 138% ia. en abril y un 90% ia. en el cuatrimestre. En tanto, los efectuados por la APN crecieron un 3,2% y 27% en iguales períodos. De acuerdo a los informes de prensa del Ministerio de Economía y Finanzas Públicas, el fuerte incremento observado en los primeros cuatro meses del año obedece a las mayores erogaciones de la empresa Nucleoeléctrica Argentina S.A. para la prolongación de vida de la Central Embalse y para la terminación de la Central Nuclear Atucha II.

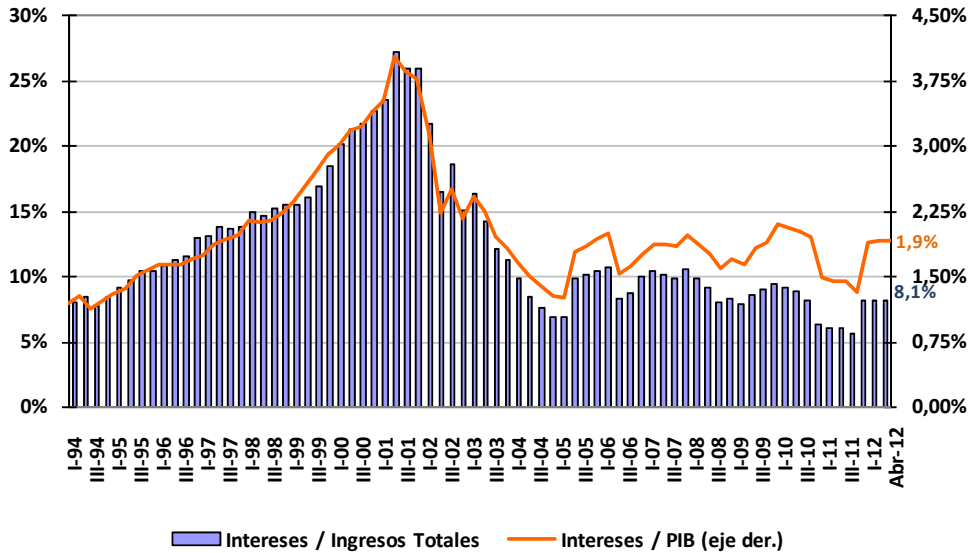
- Intereses de la Deuda

Los intereses de la deuda pagados en abril fueron de \$ 2.925 millones (+22,6% ia.), lo que hace un total de \$ 10.206 millones en el primer cuatrimestre, un 34,7% más que lo pagado un año atrás. Entre los instrumentos que tuvieron vencimientos en abril, se destacan los BONAR (2013 y 2014 en pesos, y 2017 en dólares), los BOCON (2014 y 2016, ambos en pesos argentinos) y los BODEN (2013 y 2015, en dólares). Además, están los bonos que pagan mensualmente intereses, como el BOCON 2014 (PRE9), 2016 (PR12), y el BOGAR (2018 y 2020).

Tomando como unidad temporal el período mayo 2011 – abril 2012, el monto pagado asciende a \$ 38.211 millones, un 72,2% por encima del período mayo 2010 – abril 2011. Este notable incremento se debe al pago realizado en diciembre de 2011 del cupón PIB⁶. En el Gráfico 3 puede apreciarse el fuerte incremento que se verificó en ese momento en la incidencia de los intereses sobre los ingresos totales y, en menor medida, respecto del PIB. Desde entonces dicha incidencia se mantiene aproximadamente estable, representando el 8,1% de los ingresos totales y el 1,9% del PIB.

⁶ El pago de ese cupón se ejecuta en diciembre de cada año, en función del crecimiento del año precedente. Dado que en 2010 el crecimiento del PIB estuvo por encima del piso establecido para la realización del pago, en diciembre de 2011 se registraron erogaciones en este concepto. En cambio, en diciembre de 2010 no se había pagado dicho cupón, por no alcanzarse la meta de crecimiento del producto necesaria para la liquidación del mismo.

**Gráfico 3
INCIDENCIA DE LOS INTERESES EN LOS
INGRESOS TOTALES Y EN EL PIB**



- Resultados Financiero y Primario

De manera análoga a lo ocurrido en los primeros tres meses del año, en abril los gastos crecieron por encima de los recursos. Mientras que los primeros fueron \$ 9.734 millones mayores que un año atrás, los recursos crecieron \$ 8.283 millones. Por lo tanto, el resultado negativo de un año atrás (\$ 699 mill.) se incrementó en \$ 1.452 millones, constituyendo un déficit de \$ 1.863 millones. Este deterioro también se percibe en el resultado primario, aunque en este caso aun se encuentra en el nivel superavitario: pasó de \$ 1.973 millones a \$ 1.061 millones entre abril de 2011 y el mismo mes del corriente año (-46,2% ia.).

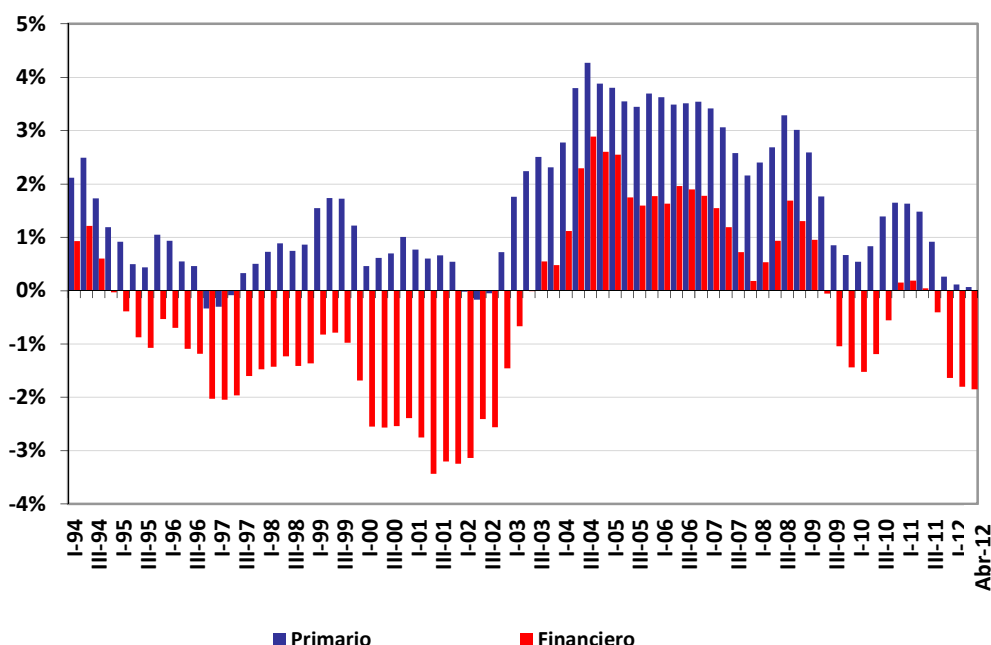
No obstante, debe tenerse en cuenta que en abril los recursos estuvieron apuntalados por el ingreso de \$ 1.500 millones provenientes de rentas financieras del FGS, mientras que en abril de 2011 no hubo ingresos por esta vía. Descontando estos ingresos puntuales (como así también los \$500 millones ingresados en 2011 en concepto de utilidades del BCRA), el resultado primario de abril pasa de \$ 1.473 millones a -\$ 439 millones.

En lo que va del año, el déficit financiero del SPNF alcanzó los \$ 6.975 millones, en tanto que el resultado primario fue superavitario en \$ 3.231 millones. En cuanto a la

composición del resultado financiero, y de manera análoga a lo acontecido durante el ejercicio 2011, la Administración Central (Tesoro más Recursos Afectados) presentó un déficit de \$ 14.777 millones, que fue parcialmente compensado por el superávit de los Organismos Descentralizados e Instituciones de la Seguridad Social, donde se destaca la ANSES (\$ 8.616 mill.). Las empresas públicas, los Fondos Fiduciario y otros entes excluidos del Presupuesto Nacional mostraron un déficit financiero relativamente acotado (\$ 815 mill.).

Analizando un período más extenso (doce meses móviles), se puede ver más claramente la erosión del resultado fiscal, si se considera que en el período mayo 2011 – abril 2012 el resultado financiero fue deficitario en - \$ 36.878 millones (-1,8% del PIB) y que doce meses atrás alcanzó un superávit financiero de \$ 4.393 millones (0,3% del PIB). Sin embargo, en el acumulado mayo 2011-abril 2012 el resultado primario todavía se mantiene levemente superavitario en la suma de \$ 1.333 millones, que equivale al 0,07% del PIB.

Gráfico 4
RESULTADO PRIMARIO Y FINANCIERO *
SPNF -Base Caja- en % del PBI
- 12 meses móviles -



* Ajustado sin transf. de cartera de las AFJP ni aporte del FMI

CUADRO 4
SECTOR PUBLICO NACIONAL NO FINANCIERO
CUADRO AHORRO - INVERSION*
(en millones de \$ corrientes)

Concepto	VARIACIONES Y NIVELES					
	1 mes		acumulado del año a		12 meses móv. a	
	04/11	04/12	04/11	04/12	04/11	04/12
I- RECURSOS TOTALES	25,6%		28,6%		23,6%	
	32.351	40.634	124.296	159.861	380.475	470.409
Ib- RECURSOS TOT. AJUST. **	22,9%		28,2%		27,7%	
	31.851	39.134	120.996	155.121	352.025	449.649
II- GASTOS TOTALES (II + IV)	29,7%		33,4%		34,9%	
	32.763	42.497	125.056	166.836	376.082	507.287
III- GASTOS PRIMARIOS (II - IV)	30,3%		33,3%		32,5%	
	30.378	39.573	117.477	156.630	353.896	469.076
IV- INTERESES	22,6%		34,7%		72,2%	
	2.385	2.925	7.579	10.206	22.186	38.211
V- RESULTADO FINANCIERO (I - II)	***		***		***	
	-412	-1.863	-760	-6.975	4.393	-36.878
Vb- RESULTADO FINANCIERO AJUSTADO ** (Ib - II)	***		***		***	
	-912	-3.363	-4.060	-11.715	-24.057	-57.638
VI- RESULTADO PRIMARIO (I - III)	-46,2%		-52,6%		-95,0%	
	1.973	1.061	6.819	3.231	26.579	1.333
Vla- RESULTADO PRIMARIO AJUSTADO ** (Ia - III)	***		***		***	
	1.473	-439	3.519	-1.509	-1.871	-19.427

Fuente: ASAP, en base a información publicada por la Oficina Nacional de Presupuesto y la Dirección Nacional de Investigaciones y Análisis Fiscal.

Notas:

* Los ingresos y los gastos no incluyen la Coparticipación Federal de Impuestos.

** Se excluyen los ingresos por las Utilidades del BCRA, las rentas de los activos financieros de la ANSES y la asignación del FMI.

*** Al pasar de valores positivos a otros negativos, el cálculo de la variación arroja resultados que no tienen sentido económico. Lo mismo sucede al comparar dos valores negativos.

- Financiamiento

En la presente sección se efectúa un análisis del financiamiento del Resultado Financiero deficitario del primer cuatrimestre del corriente año.

Como se comentó en la sección anterior, el Resultado Financiero, que surge de restar el pago de intereses al resultado primario, fue deficitario en \$ 6.975 millones. Este déficit se financió mediante colocaciones netas de deuda en el propio sector público, en pesos y en dólares.

En el primer cuatrimestre, los vencimientos de la deuda alcanzaron un total de \$ 35.267 millones en el período, mientras que las inversiones financieras sumaron \$ 50.863 millones, llevando a las aplicaciones financieras netas de gastos figurativos a un total de \$ 86.130 millones, como se muestra en el siguiente cuadro.

**SECTOR PUBLICO NACIONAL NO FINANCIERO
RESULTADOS PRIMARIO Y FINANCIERO
FUENTES Y APLICACIONES FINANCIERAS**

Primer cuatrimestre de 2012. Base caja.

(en millones de \$ corrientes)

	<i>Tesoro y Rec. Afec.</i>	<i>OD e ISS</i>	<i>Empr. Púb., Fdos. Fid. y otros</i>	TOTAL SPNF
RESULTADO PRIMARIO	-5.532	8.629	134	3.231
RESULTADO FINANCIERO	-14.777	8.616	-815	-6.975
FUENTES FINANCIERAS	78.540	6.435	8.528	93.503
- DISMINUC. INVERSION FINANCIERA	11.109	5.966	7.430	24.504
- ENDEUDAM. PUB. E INCREM. OTROS PASIVOS	67.293	210	1.098	68.601
. Endeudamiento en Moneda Local	40.937	0	992	41.930
. Endeudamiento en Moneda Extranjera	20.839	210	0	21.050
. Incremento Otros Pasivos	5.516	0	106	5.622
- CONTRIBUC. FIG. PARA APLIC. FINANCIERAS	139	259	0	398
APLICACIONES FINANCIERAS	63.764	15.051	7.713	86.528
- INVERSION FINANCIERA	30.908	13.896	6.059	50.863
- AMORTIZAC. DEUDAS Y DISMINUC. OTROS PASIVOS	32.582	1.031	1.654	35.267
. Amortización en Moneda Local	23.104	0	1.571	24.675
. Amortización en Moneda Extranjera	4.871	42	0	4.913
. Disminución Otros Pasivos	4.607	989	83	5.679
- GASTOS FIG. PARA APL. FINANCIERAS	274	124	0	398

Fuente: Elaboración propia, en base a la Oficina Nacional de Presupuesto.

Entre los principales vencimientos de capital del período se cuentan, entre otros, la devolución de anticipos del BCRA (\$ 15.400 mill. aprox.), la cancelación de letras del Tesoro Nacional (\$ 3.200 mill. aprox.), las amortizaciones del financiamiento otorgado por el Banco de la Nación Argentina durante el ejercicio 2010 (\$ 3.000 mill. aprox.), amortizaciones de títulos públicos (\$ 3.000 mill. aprox.), entre los que se destaca el BODEN 2012 y el BOGAR 2018 y 2020, y la devolución de préstamos de organismos internacionales (\$ 2.400 mill. aprox.). En lo que se refiere a las Inversiones Financieras, además de las operaciones del Fondo de Garantía de Sustentabilidad de la ANSES, se destaca una importante aplicación del Tesoro Nacional por un importe de \$ 30.908 mill. Al respecto, no se dispone información acerca del desglose de este monto; en la Ley de

Presupuesto 2012, se previeron, entre otros, conceptos tales como Adelantos a Proveedores y Contratistas y el Fondo de Sustentabilidad de las Finanzas Provinciales.

Para afrontar esos conceptos, y para atender el déficit financiero del período, fue requerida la captación de \$ 93.105 millones de fuentes financieras, que en su mayor parte provinieron de la emisión de deuda y de incrementos de pasivos (\$ 68.601 mill.), y en menor medida mediante la utilización de activos financieros acumulados en períodos anteriores (\$ 24.504 mill.).

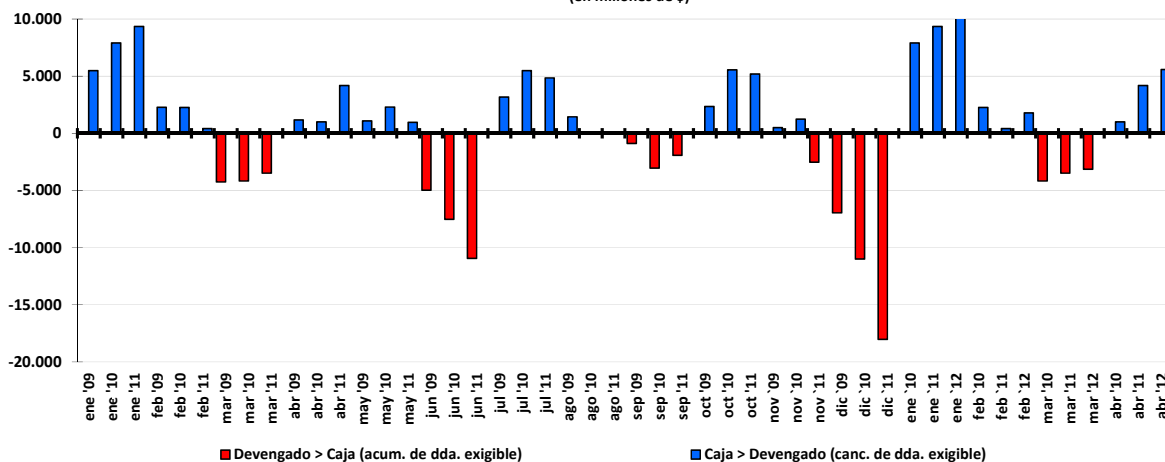
Dentro del endeudamiento del período se destaca el otorgamiento de adelantos transitorios por parte del BCRA (estimados en \$ 18.300 mill.), el primer tramo de la colocación de la letra intransferible en dólares en el BCRA (\$ 9.685 mill.), las operaciones de financiamiento con el Banco Nación (en el orden de los \$ 6.500 mill.), la colocación de una letra en dólares en el Fondo de Garantía de Sustentabilidad (FGS) de la ANSES por V.N. de U\$S 342 millones, y la emisión de letras del Tesoro en pesos con otros entes del SPNF (fondos fiduciarios y empresas públicas).

3. Relación entre la caja y el devengado de la Administración Nacional

Durante el primer trimestre de 2012, el gasto primario devengado de la Administración Nacional resultó inferior al efectivamente pagado en \$ 11.682 millones, reflejando la cancelación de gastos realizados en el ejercicio 2011 pendientes de pago. No obstante, de acuerdo a los registros de ejecución, aún existía un importante stock de gastos pendientes de cancelación.

Efectivamente, en el mes de abril (con el inicio del segundo trimestre), el gasto primario en base caja superó al devengado en aproximadamente \$ 5.600 millones, lo cual constituye una suma superior a la habitual (ver Gráfico 5).

Gráfico 5
APN - EJECUCIÓN DE CAJA VS. DEVENGADA
(en millones de \$)



CUADRO 5
ADMINISTRACION PUBLICA NACIONAL
CUADRO AHORRO - INVERSION*

Acumulado al 30 de abril 2012.

En millones de pesos

Concepto	Devengado (I)	Caja (II)	Diferencias (II-I)	
			en pesos	%
I INGRESOS CORRIENTES	142.079,2	145.808,2	3.729,0	2,6%
II GASTOS CORRIENTES	124.659,6	139.451,6	14.792,0	11,9%
III RESULTADO ECONOMICO	17.419,6	6.356,6	-11.063,0	-63,5%
IV RECURSOS DE CAPITAL	410,7	641,8	231,1	56,3%
V GASTOS DE CAPITAL	10.734,5	13.158,7	2.424,2	22,6%
VI INGRESOS TOTALES (I + IV)	142.489,9	146.450,0	3.960,1	2,8%
VII GASTOS TOTALES (II + V)	135.394,1	152.610,3	17.216,2	12,7%
VIII GASTOS PRIMARIOS (VII - X)	126.076,6	143.353,5	17.276,9	13,7%
IX RESULTADO FINANCIERO (VI - VII)	7.095,9	-6.160,3	-13.256,2	-186,8%
X INTERESES	9.317,5	9.256,8	-60,7	-0,7%
XI RESULTADO PRIMARIO (VI - VIII)	16.413,3	3.096,5	-13.316,8	-81,1%

Fuente: ASAP, en base al SIDIF y a información publicada por la Oficina Nacional de Presupuesto.

Fecha de corte de la información: 13/04/2012.

Notas: * Los ingresos y gastos no incluyen Coparticipación Federal de Impuestos ni Leyes Especiales.

- Por cuestiones técnicas, se realizaron adecuaciones propias en los ingresos corrientes

En resumen, al finalizar abril, la diferencia entre ambos criterios de medición asciende a \$ 17.277 millones, lo que representa una importante reducción de la deuda exigible existente al inicio del ejercicio⁷.

⁷Esta suma representa el 4,3% de los gastos primarios devengados durante el ejercicio 2011, lo cual constituye una magnitud mayor al nivel observado en iguales períodos de 2010 y 2011 (3,1% y 3,5%, respectivamente.)

Consideraciones metodológicas

- El alcance jurisdiccional

El Sector Público Nacional No Financiero (SPNF), definición más amplia de las finanzas públicas nacionales utilizada para la presentación de las cuentas fiscales, incluye a:

- 1) **Administración Nacional.** Compuesta a su vez por el Tesoro Nacional, los Recursos Afectados (con destino específico), los Organismos Descentralizados y las Instituciones de la Seguridad Social. Es el universo del sector público comprendido en el Presupuesto Nacional.
- 2) **Empresas Públicas y otros Entes.** Incluye a las empresas públicas, los Fondos Fiduciarios y otros entes semipúblicos (la AFIP, el PAMI, el INCAA) con niveles elevados de autarquía, con presupuestos independientes, y no sujetos a los controles en la ejecución que ejerce la Secretaría de Hacienda.

El SPNF no incluye a los bancos y otras entidades financieras del Estado Nacional, ni tampoco a las jurisdicciones provinciales.

- Cobertura de ingresos y gastos

A partir del mes de enero de 2007, y en concordancia con lo dispuesto por el Artículo 10 de la Ley de Presupuesto 2007⁸, las cuentas públicas nacionales dejaron de incluir tanto en gastos como en ingresos) la Coparticipación Federal de Impuestos, así como las transferencias realizadas a los gobiernos provinciales y al gobierno de la Ciudad Autónoma de Buenos Aires en concepto de Leyes Especiales⁹.

Más allá de los argumentos que respaldan el cambio metodológico adoptado por el Poder Ejecutivo¹⁰, ante la necesidad de homogeneizar las series correspondientes para la realización del análisis comparativo, esta Asociación tomó la decisión de presentar la información de la manera más inclusiva posible, lo que significó, durante todo el año 2007, mantener el formato de la metodología anterior.

No obstante, dado que el cambio metodológico se implementó en enero de 2007, a partir del año 2008 ya es posible realizar las comparaciones interanuales correspondientes sin necesidad de realizar adecuaciones. Por lo tanto, a partir del Informe de Enero de 2008, los cuadros referidos a la ejecución de caja del SPNF mantienen el formato oficial. Sin embargo, con el fin de permitir la mayor integralidad de la información expuesta, se expone los datos de la coparticipación en el cuadro de gastos (Cuadro 3), e incluye un cuadro de ingresos (Cuadro 1), que muestra el total recaudado por impuesto sin excluir la extracción correspondiente a Coparticipación ni a Leyes

⁸ Artículo 10.- "Facúltase al JEFE DE GABINETE DE MINISTROS a instrumentar los actos administrativos para dar cumplimiento a lo dispuesto en el último párrafo del artículo 3° del Anexo al artículo 1° del Decreto N° 1.731 de fecha 7 de diciembre de 2004" Este decreto, que reglamenta la Ley Federal de Responsabilidad Fiscal, dispone en el anexo mencionado que "el Presupuesto de la Administración Pública Nacional excluirá los recursos impositivos de origen nacional pertenecientes a los Gobiernos Provinciales y a la Ciudad Autónoma de Buenos Aires en la medida que se distribuyan en forma automática, ...".

⁹ Las leyes consideradas por el Poder Ejecutivo son: el FONAVI (Ley N° 24.464), participación en el Impuesto a los Bienes Personales (Art. 30, Ley N° 23.966), participación en el Impuesto a los Combustibles Líquidos (Ley N° 23.966 y 24.699) y participaciones en el Impuesto a las Ganancias destinada a Fondo del Conurbano, Excedente del Fondo Conurbano Bonaerense.

¹⁰ Para mayor información respecto de los argumentos que respaldan la nueva metodología, ver Aclaración Metodológica del Informe de Enero de 2007.

Especiales. Por su parte en el Cuadro 2, que refiere a los ingresos del percibidos SPNF, excluyen estos dos conceptos.

De esta forma, se considera que con este procedimiento se tiende mantener el análisis integral, respetando como fuente primaria de información la publicada mensualmente por la Secretaría de Hacienda.

- La caja y el devengado

Existen diferencias en la presentación de la ejecución presupuestaria en base devengado y en base caja. En tanto los ingresos son imputados en todos los casos por lo efectivamente percibido, y los gastos de intereses por los pagos efectivamente realizados, las diferencias entre una y otra forma de presentación se concentran en el gasto primario.

En el caso de la ejecución del devengado, se considera al gasto en el momento en el que la transacción produce una obligación de pago, hay un registro y un cambio patrimonial, y el crédito presupuestario es afectado en forma definitiva.

La ejecución de caja se remite al momento en el que los gastos son efectivamente pagados por la Tesorería, con independencia de cuando fueron devengados. En general, la diferencia entre una y otra medición impacta sobre la deuda exigible, es decir, sobre las obligaciones de pago que aun no han sido canceladas por la Tesorería.

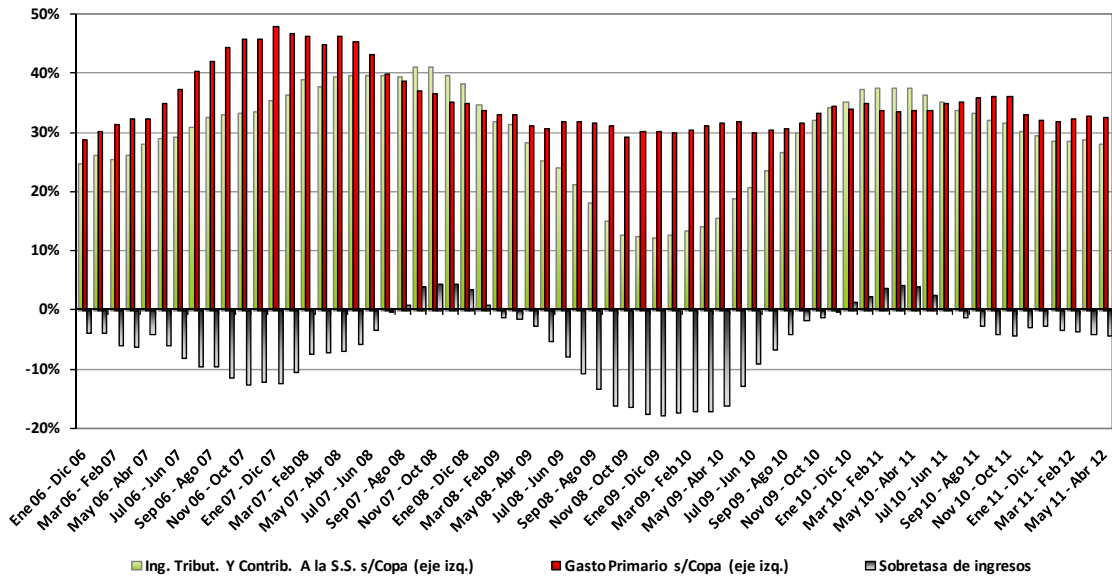
Es preciso aclarar que, como consecuencia de la dinámica propia del sistema de administración de la ejecución presupuestaria¹¹, resulta habitual que al cierre de cada trimestre (y particularmente al finalizar el ejercicio fiscal) se produzcan “picos” de gasto devengado que superan en dichos meses al gasto de caja, los cuales tienden a compensarse en los primeros dos meses del trimestre siguiente. Estas diferencias dan origen a lo que en la jerga se denomina acumulación y cancelación de “deuda exigible” o “deuda flotante”.

- Fuentes de información

Todos los cuadros incluidos en este informe han sido elaborados con información de la Oficina Nacional de Presupuesto, la Tesorería General de la Nación, la Oficina Nacional de Crédito Público, y del Sistema Integrado de Información Financiera (SIDIF). Se han utilizado también los informes sobre la recaudación elaborados por la AFIP y por la Dirección Nacional de Investigaciones y Análisis Fiscal.

¹¹ Esta dinámica es consecuencia del sistema de administración de la ejecución presupuestaria, que se realiza mediante la asignación de cuotas trimestrales de devengado a los organismos, las cuales son ejecutadas con mayor intensidad en el último mes del trimestre, para evitar que se pierda la cuota autorizada.

Gráfico 6
SECTOR PÚBLICO NACIONAL NO FINANCIERO
Tasas de variación interanuales - 12 meses móviles



CUADRO 3
SECTOR PUBLICO NACIONAL NO FINANCIERO
GASTOS CORRIENTES Y DE CAPITAL

Ejecución presupuestaria al 30/04/2012. Base Caja.
(en millones de \$ corrientes)

Concepto	VARIACIONES Y NIVELES					
	1 mes		acum. del año a		12 meses móviles a	
	04/11	04/12	04/11	04/12	04/11	04/12
I- GASTOS CORRIENTES PRIM. (sin coparticipación)	29,2%	34,726	33,1%	137.581	34,1%	410.606
Remuneraciones	34,0%	5.584	35,3%	23.144	30,3%	67.232
Bienes y servicios	16,0%	1.736	29,7%	7.529	32,5%	22.396
Prestaciones de la Seg. Social	36,0%	14.645	40,5%	56.962	39,3%	163.496
Transferencias corrientes	13,9%	11.119	17,9%	44.008	25,7%	140.625
Sector privado	14,5%	8.581	17,1%	33.461	28,6%	108.463
Provincias	-14,5%	814	7,0%	3.633	-1,5%	12.197
Universidades	34,7%	1.504	27,9%	5.875	32,7%	17.679
Sector externo	-79,2%	25	-27,0%	197	53,2%	917
Otras	136,4%	196	74,3%	844	10,2%	1.368
Otros gastos	144,0%	1.642	128,6%	5.937	100,6%	16.858
II- GASTOS DE CAPITAL	38,2%	4.847	35,2%	19.050	22,5%	58.470
Inversión Real Directa	57,9%	2.231	53,2%	9.557	50,2%	27.758
Transferencias de capital	25,4%	2.614	28,6%	9.424	7,9%	30.320
Provincias	13,6%	2.073	28,2%	7.708	14,8%	24.724
Resto	109,3%	541	30,6%	1.716	-14,9%	5.596
Inversión financiera	-84,2%	2	-86,8%	69	-66,1%	392
III- GASTOS PRIMARIOS (sin coparticipación)	30,3%	39.573	33,3%	156.630	32,5%	469.076
IV- INTERESES	22,6%	2.925	34,7%	10.206	72,2%	38.211
V- GASTOS PRIMARIOS (sin coparticipación)	29,7%	42.497	33,4%	166.836	34,9%	507.287
VI- COPARTICIPACIÓN Y LEYES ESPECIALES	16,9%	10.945	25,1%	46.502	28,9%	142.828

Fuente: ASAP, en base a información publicada por la Oficina Nacional de Presupuesto y por la Dirección Nacional de Coordinación Fiscal con las Provincias del Ministerio de Economía y Finanzas Públicas.