

**INFORME DE EJECUCIÓN PRESUPUESTARIA
DEL SECTOR PÚBLICO NACIONAL NO FINANCIERO (base caja)**

Julio de 2011

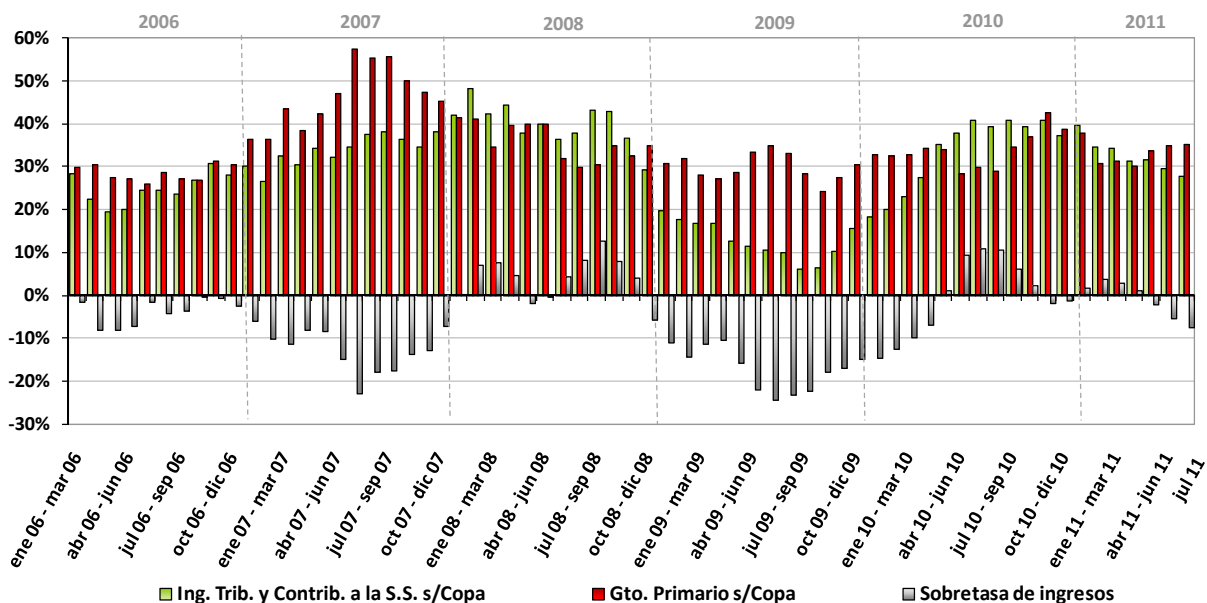
ÍNDICE

1. Síntesis	3
2. Análisis de la Situación Fiscal del Sector Público No Financiero	6
- Ingresos	
- Gastos primarios	
- Intereses de la Deuda	
- Resultados Financiero y Primario	
3. Relación entre la caja y el devengado de la Administración Nacional	16
Anexo metodológico	19
Anexo estadístico (*)	21
Gráfico 6. SPNF. Tasas de variación interanuales – 12 meses móviles.	
Cuadro 1. SPNF. Evolución de los Recursos por Rubros.	
(*) El resto de los cuadros y gráficos se incluyen en el cuerpo principal del informe.	

1. Síntesis

Concluido el primer mes del segundo semestre, las cuentas del Sector Público Nacional (SPNF) van perfilando un desempeño que muestra una paulatina desaceleración de los ingresos tributarios, aunque siempre manteniendo una expansión nominalmente elevada, mientras que los gastos progresivamente acentúan su crecimiento interanual. De esta forma el resultado financiero en base caja, que en los primeros meses del año presentó mayores saldos que en 2010, en los últimos meses revirtió el signo positivo alcanzado en los primeros siete meses de aquel año (\$2.871 mill.), y quedó en un nivel deficitario (- \$2.366 mill.). Por su parte, el superávit primario también tuvo una trayectoria similar, alcanzando un nivel de \$11.280 mill., un 25% menor al de 2010 (que fue de \$15.000 mill.).

Gráfico 1
SECTOR PÚBLICO NACIONAL NO FINANCIERO
Tasas de variación interanual - 3 meses móviles

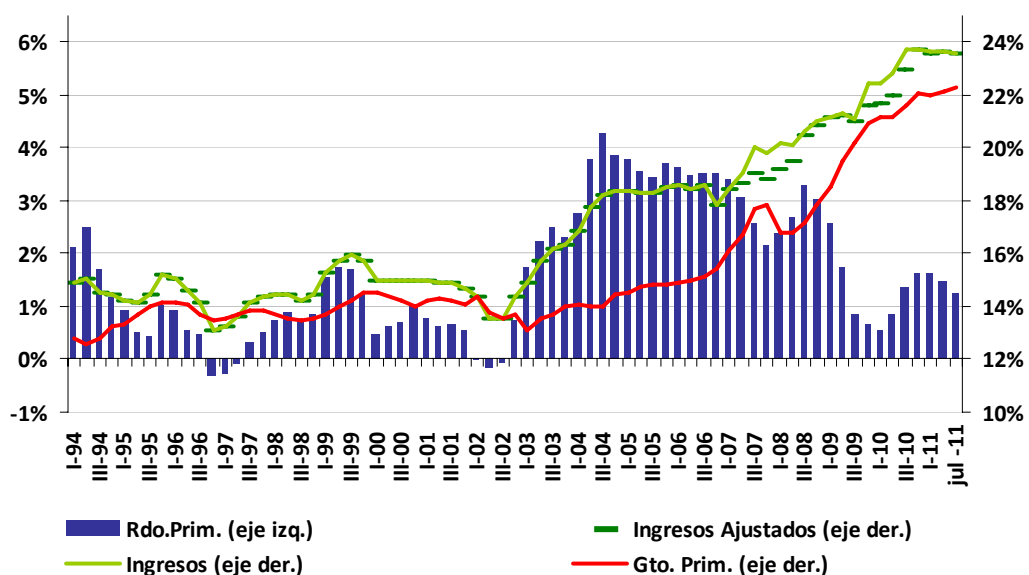


En el mes de julio se reflejó con claridad esta situación, ya que mientras los recursos totales fueron \$ 6.636 millones superiores a los de julio de 2010 (\$39.336 mill, + 20,3% ia.), los pagos realizados resultaron \$ 9.506 millones más elevados (\$39.532 mill., + 31,7 % ia.). Cabe destacar, que si bien entre los ingresos se imputaron utilidades del BCRA, el importe percibido por este concepto fue la mitad del registrado en julio de 2010 (\$1.500 mill vs. \$3.000 mill.).

En el Gráfico 1 puede apreciarse que, tomando períodos de tres meses, las variaciones interanuales tanto de ingresos tributarios como de gastos primarios pasaron de niveles superiores al 40% siete meses atrás, a otros del orden del 30%, aunque en los últimos meses esta moderación resultó mayor por el lado de los ingresos, mientras que los gastos parecen retornar a tasas más elevadas. Esto se manifiesta en la barra gris, que muestra la diferencia de las tasas de variación interanual (la variación de la recaudación menos la de los gastos primarios), que después de varios meses de tener un signo positivo, en los últimos meses pasó a la zona negativa.

A pesar de la desaceleración de la recaudación, algunos impuestos tuvieron en julio un buen desempeño, destacándose el Impuesto a las Ganancias (+38,7% ia.), el gravamen aplicado a los Créditos y Débitos a las Cuentas Bancarias (+35,2% ia.) y las Contribuciones a la Seguridad Social (+34,6% ia.). El IVA, recuperó en parte su nivel de recaudación en comparación con el mes pasado, alcanzando un 30% de incremento con respecto a julio de 2010 (\$13.214 mill. vs. \$10.156 mill.), aportando el 29 % a la suba total de la recaudación tributaria.

Gráfico 2
INGRESOS, GASTO PRIMARIO Y RESULTADO PRIMARIO
SPNF -Base Caja- en % del PBI
12 meses móviles



* sin transf. fondos AFJP, utilidades del BCRA y FGS, ni aporte FMI

Por el lado de los pagos, en julio las erogaciones primarias tuvieron un crecimiento con relación a igual mes del año 2010 del 35,3% impulsadas, básicamente por la Inversión Real Directa (+83,5% ia.), las Remuneraciones (+42,6% ia.), las Prestaciones de la Seguridad Social (+41,7% ia.), el conjunto de Transferencias de Capital (+39,8% ia.) y las Transferencias Corrientes a Universidades (+34%). El aumento en la inversión está explicado principalmente por la adquisición por la ANSES de equipamiento informático del Programa “Conectar Igualdad.com”.

Por su parte, los pagos en concepto de intereses fueron unos de los más bajos en lo que va del año (\$584 mill.), lo que representa una acentuada caída interanual, del orden de 52,9%. En consonancia con esta observación, el monto pagado en el acumulado a julio asciende a \$ 13.646 millones, un 12,5% más que en igual período de 2010.

Uno de los aspectos más relevantes de lo sucedido en el mes, lo constituye el comportamiento de la deuda exigible. Como es habitual, al cierre de cada trimestre (y particularmente al finalizar el ejercicio fiscal) se producen “picos” de gasto devengado que superan al gasto de caja, lo que implica el aumento de la deuda exigible. Luego, en los primeros dos meses del trimestre siguiente este incremento tiende a eliminarse debido a la generación de un excedente de gasto primario en base caja sobre el devengado. En esta oportunidad, en el mes de julio volvió a darse este patrón, aunque en una proporción menor (12% inferior) a la de 2010 (\$4.847 vs. \$ 5.489 de julio de 2010). En términos acumulados, en lo que va del año la deuda exigible al inicio del ejercicio se redujo en \$ 5.350 millones.

2. Análisis de la Situación Fiscal del Sector Público No Financiero

- Ingresos

Durante julio los recursos totales del SPNF totalizaron \$ 39.336 millones, un 20,3% por encima de lo percibido un año atrás (+ \$6.636 mill.), lo que representa un crecimiento menor al evidenciado en la primera mitad de este año (en el período enero-junio alcanzó una tasa del 30,7% ia.). De esta forma, parece consolidarse una progresiva desaceleración, sustentada en la moderación del ritmo mostrado por los ingresos tributarios, aunque siempre en rangos de alto crecimiento nominal.

CUADRO 1
SECTOR PUBLICO NACIONAL NO FINANCIERO
EVOLUCION DE LOS RECURSOS POR RUBROS *

(en millones de \$ corrientes)

Concepto	VARIACIONES Y NIVELES					
	1 mes		acum. del año a		12 meses móviles a	
	Jul-10	Jul-11	Jul-10	Jul-11	Jul-10	Jul-11
I- RECURSOS CORRIENTES		20,3%		28,9%		31,4%
	32.693	39.329	186.268	240.186	307.582	404.214
Ingresos Tributarios *		22,0%		29,4%		33,9%
	18.099	22.088	113.116	146.381	178.888	239.514
Contribuciones a la seguridad social		35,1%		34,0%		34,0%
**	10.485	14.170	57.109	76.537	89.875	120.389
Ingresos No Tributarios		54,6%		47,1%		54,1%
	533	824	3.841	5.648	6.128	9.446
Ventas de bienes y servicios		34,1%		21,3%		23,5%
	99	132	749	909	1.281	1.582
Rentas de la propiedad		-41,4%		-3,7%		56,6%
	3.302	1.936	10.196	9.822	20.280	31.759
Rentas financieras - ANSES		-		-26,4%		-36,6%
	0	0	3.550	2.613	11.225	7.113
Remisión de utilidades del BCRA		-50,0%		19,6%		300,0%
	3.000	1.500	4.600	5.500	5.300	21.200
Transferencias corrientes		2,8%		-86,4%		-97,6%
	22	22	951	129	10.647	259
Transferencia del FMI		-		-100,0%		-100,0%
	0	0	800	0	10.350	0
Transferencias corrientes ajustadas **		2,8%		-14,7%		-12,8%
	22	22	151	129	297	259
Otros recursos corrientes		41,7%		49,5%		161,6%
	786	1.114	4.895	7.317	483	1.265
I-b RECURSOS CORRIENTES AJUST. ***		27,4%		30,9%		33,9%
	29.693	37.829	177.318	232.073	280.707	375.901
II- RECURSOS DE CAPITAL		-7,0%		-55,6%		-9,8%
	7	7	85	38	162	146
III- RECURSOS TOTALES (I+II)		20,3%		28,9%		31,4%
	32.700	39.336	186.352	240.224	307.744	404.360
III-b RECURSOS TOTALES AJUSTADOS *** (Ib+II)		27,4%		30,8%		33,9%
	29.700	37.836	177.402	232.111	280.869	376.047

Fuente: ASAP, en base a información publicada por la Oficina Nacional de Presupuesto del Ministerio de Economía y Finanzas Públicas.

Notas:

* No se incluyen la Coparticipación Federal de Impuestos ni las transferencias a provincias producto de las Leyes Especiales.

** El valor informado no coincide con el del Cuadro 1, dado que este valor refleja el monto ingresado a las cuentas de los organismos del SPNF destinatarios de estos gravámenes, producto de la distribución realizada por la AFIP.

*** Se excluyen los ingresos derivados de las Utilidades del BCRA, las rentas de los activos financieros de la ANSES y la asignación del FMI.

No obstante, la merma en el ritmo de expansión de los ingresos fue parcialmente compensada por la imputación de los ingresos que el Tesoro percibió en concepto de utilidades provenientes del BCRA, por aproximadamente \$ 1.500 millones, exactamente la mitad de lo que el SPNF recibió en julio de 2010.

CUADRO 2
RECAUDACIÓN DE LOS IMPUESTOS NACIONALES
EVOLUCION DE LOS RECURSOS TRIBUTARIOS
- con Coparticipación y Leyes Especiales -
(en millones de \$ corrientes)

Concepto	VARIACIONES Y NIVELES					
	1 mes		acumulado del año a		12 meses móviles a	
	jul-10	jul-11	jul-10	jul-11	jul-10	jul-11
IVA	30,1%		34,0%		35,8%	
	10.156	13.214	62.952	84.370	101.477	137.805
Ganancias	38,7%		39,1%		36,1%	
	6.252	8.673	45.102	62.716	69.244	94.265
Derechos de exportación	0,0%		16,7%		28,8%	
	4.481	4.480	25.205	29.406	38.639	49.749
Déb. y Créd. en Ctas. Banc.	35,2%		36,7%		36,8%	
	2.436	3.293	14.503	19.826	23.547	32.208
Combustibles	7,8%		15,9%		21,3%	
	1.115	1.202	7.944	9.204	13.623	16.529
Derechos de importación	7,2%		33,6%		42,4%	
	1.043	1.118	5.711	7.628	9.196	13.100
Internos	10,4%		15,0%		21,7%	
	746	823	5.367	6.174	8.448	10.281
Bienes Personales	11,6%		12,3%		14,7%	
	335	374	3.343	3.754	4.846	5.557
Ganancia Mínima Presunta	3,1%		-31,1%		-9,6%	
	116	120	1.075	740	1.453	1.313
Otros	184,4%		4,0%		-4,0%	
	100	285	1.138	1.183	1.746	1.677
Subtotal - Recursos Tributarios	25,4%		30,6%		33,2%	
	26.780	33.580	172.339	225.002	272.219	362.484
Contribuciones a la Seg. Soc.	34,6%		35,6%		35,1%	
	10.595	14.265	56.715	76.882	89.010	120.245
Total - Rec. Trib. y Contrib. a la Seguridad Social **	28,0%		31,8%		33,6%	
	37.375	47.845	229.054	301.883	361.229	482.729

Fuente: ASAP, en base a información publicada por la Dirección Nacional de Investigaciones y Análisis Fiscal del Ministerio de Economía y Finanzas Públicas.

Notas:

* Incluyen la Coparticipación Federal de Impuestos y las transferencias a provincias producto de las Leyes Especiales.

** El valor de Recursos Tributarios no coincide con lo informado en el Cuadro 1, dado que este valor refleja el monto percibido por la AFIP, que posteriormente se distribuye entre los organismos monto destinatarios de este gravamen, mientras que la cifra del Cuadro 1 muestra lo ingresado al Sector Público Nacional.

Analizando lo sucedido en los siete meses del año, los ingresos totales –excluyendo la Coparticipación Federal de Impuestos y las transferencias a provincias por leyes especiales- fueron \$ 240.224 millones, un 28,9% por encima de lo obtenido en igual lapso de 2010, en línea con la moderación comentada anteriormente, ya que la variación interanual del período agosto'10 – julio'11 fue 2,5 puntos porcentuales

superior. En los siete meses de 2011, lo transferido por el BCRA por utilidades alcanzó a \$5.500 millones, superando en el 19,6% a lo efectuado en el año 2010.

Por el lado de los recursos tributarios y Contribuciones a la Seguridad Social, el monto ingresado a las cuentas del SPNF fue de \$ 36.258 millones, lo que implica un incremento del 26,8% respecto de julio de 2010 (Cuadro 1).

Incluyendo la Coparticipación Federal y las leyes especiales, el crecimiento de la recaudación tributaria fue del orden del 28% ia., totalizando \$ 47.845 millones (Cuadro 2).

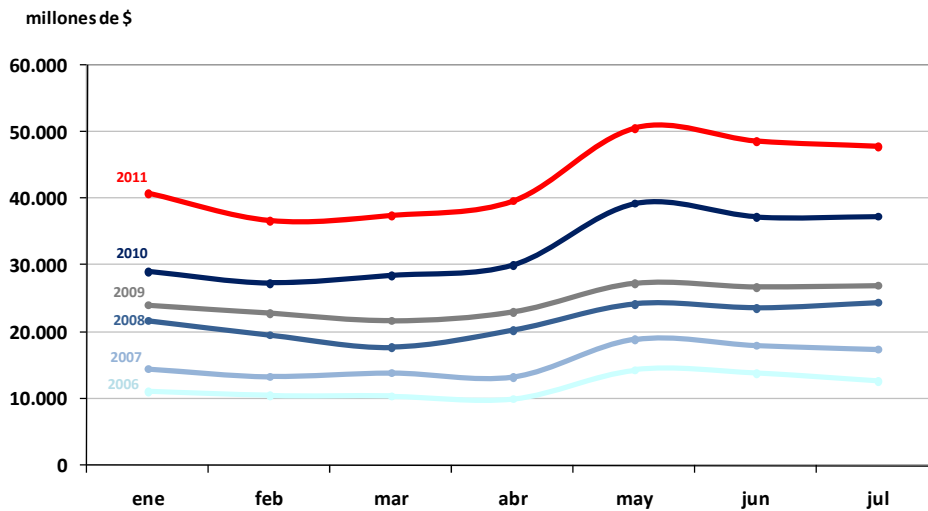
Al igual que en el mes de junio, el Impuesto a las Ganancias se destacó como el principal impulsor de la expansión, ya que alcanzó una recaudación de \$ 8.673 millones y una tasa del 38,7% ia.

El IVA, mejoró su desempeño en el mes de julio, alcanzando un nivel elevado (\$13.214 mill., + \$3.058 mill.) con una tasa de variación interanual del 30,1%, contribuyendo con el 29,2% del incremento total.

Por su parte, el otro gravamen de gran incidencia, las Contribuciones a la Seguridad Social, totalizaron \$ 14.265 millones y crecieron un 34,6% en términos interanuales, aportando un 35,1% de la suba total.

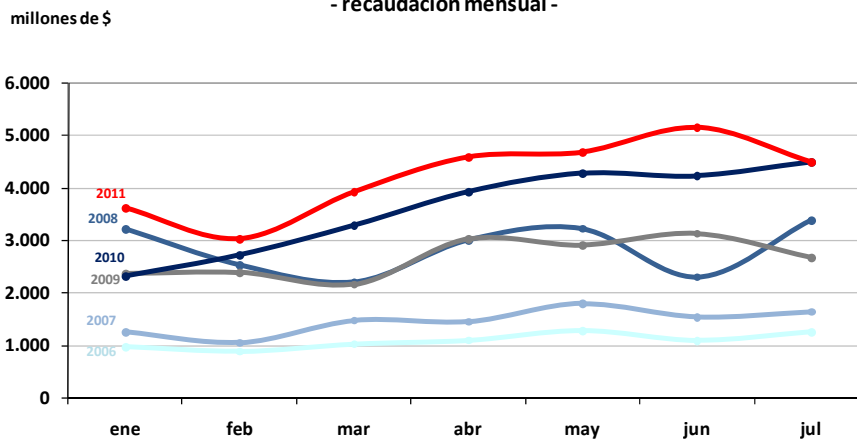
En cuanto al análisis de la evolución con respecto a los meses previos, la recaudación de julio también muestra una moderación en el ritmo de crecimiento, lo que ratifica lo comentado en informes anteriores y coincide con la conclusión obtenida a partir de la observación de las variaciones interanuales. Así como en 2006, 2007 y 2010 lo recaudado en julio -en promedio- fue un 13% mayor al promedio de los incrementos de los seis meses precedentes (enero-junio), este año se mantuvo el crecimiento de la recaudación en el mismo porcentaje. No obstante, como se ha comentado en informes anteriores, se trata de una desaceleración moderada que no implica una ruptura en el proceso de alto crecimiento de los ingresos, lo que, con excepción del año 2009, ha sido una de las fortalezas del escenario fiscal en los últimos años.

Recaudación Mensual



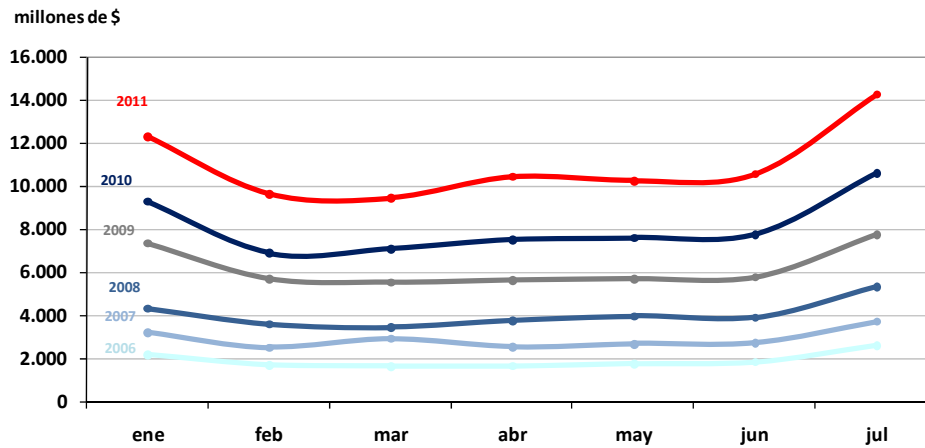
Entre los impuestos que mayor moderación muestran en su ritmo de expansión se encuentran los Derechos de Exportación, que en julio de 2011 tuvo el menor crecimiento con relación a los meses precedentes de la serie 2006-2011, con una variación interanual del 0% sustentada especialmente en las caídas registradas en los precios del petróleo, aceite de soja, maíz y trigo.

Derechos de Exportación
- recaudación mensual -



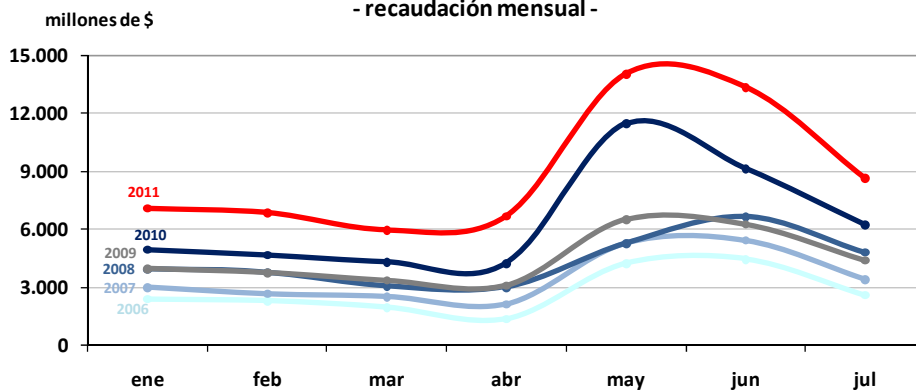
Por su parte, las Contribuciones a la Seguridad Social mantienen el impulso de los años anteriores, y siguen ganando participación dentro de la estructura impositiva nacional.

Aportes y Contribuciones a la Seguridad Social
- recaudación mensual -

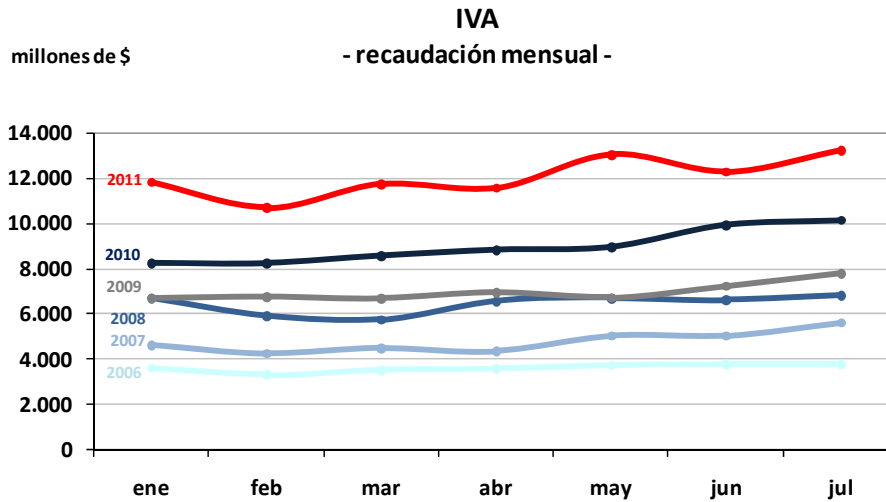


El Impuesto a las Ganancias, pese a que las características del régimen de liquidación del impuesto dificultan el análisis de su desempeño, en el presente año sigue mostrando un alto nivel recaudatorio.

Ganancias
- recaudación mensual -

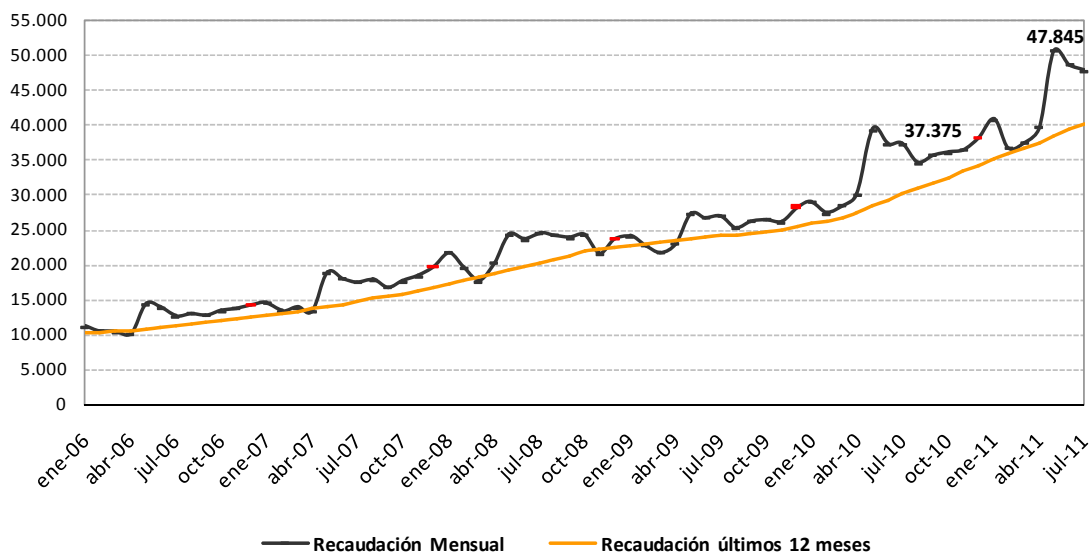


El Impuesto al Valor Agregado durante el mes de julio tuvo una recaudación un 30,1% mayor a la de un año atrás (\$13.214 mill., + \$3.058 mill.) aunque un 5% por debajo del promedio de los primeros seis meses de este año. Aún así, se registra una expansión de este impuesto en términos interanuales, dado que en el mes de junio del corriente año la tasa de variación interanual fue del 23% y en julio subió al 30%.



El gráfico siguiente permite dimensionar el notable crecimiento de la recaudación tributaria de los últimos cinco años, producto del crecimiento de la actividad económica y de las variaciones en los precios. Mientras que el promedio mensual del año 2006 era de \$ 12.500 millones y en 2010 fue de \$ 34.160 millones, un 170% mayor, en julio de 2011 está levemente por debajo de los \$ 50.000 millones.

Recaudación Total Enero 2006 - Julio 2011 -niveles mensuales-



- Pagos primarios

Las erogaciones primarias nacionales en base caja continúan mostrando un impulso acelerado. En el mes de julio, registraron un alza del 35,3% ia. (+\$ 10.162 mill.), en línea con el crecimiento evidenciado durante el segundo trimestre (+35,0% ia.), cuando comenzaron a manifestar signos de aceleración.

CUADRO 3 SECTOR PUBLICO NACIONAL NO FINANCIERO GASTOS CORRIENTES Y DE CAPITAL

Ejecución presupuestaria al 31/07/2011. Base Caja.
(en millones de \$ corrientes)

Concepto	VARIACIONES Y NIVELES					
	1 mes		acumulado del año a		12 meses móviles a	
	jul-10	jul-11	jul-10	jul-11	jul-10	jul-11
I- GASTOS CORRIENTES PRIM. (sin coparticipación)	31,8%		35,5%		36,2%	
	24.936	32.874	147.825	200.248	243.845	332.157
Remuneraciones	42,6%		31,2%		38,2%	
	4.647	6.624	25.036	32.856	40.430	55.863
Bienes y servicios	16,2%		29,9%		29,1%	
	1.470	1.708	8.362	10.858	13.844	17.876
Prestaciones de la Seg. Social	41,7%		36,9%		34,7%	
	7.953	11.271	57.444	78.669	95.252	128.293
Transferencias corrientes	19,5%		33,0%		34,3%	
	10.035	11.993	53.713	71.415	89.130	119.696
Sector privado	18,1%		37,1%		40,5%	
	7.309	8.629	39.799	54.564	64.507	90.653
Provincias	8,6%		-0,2%		1,3%	
	1.249	1.357	6.629	6.614	12.248	12.408
Universidades	34,0%		37,9%		34,5%	
	1.352	1.812	6.549	9.028	10.923	14.694
II- GASTOS DE CAPITAL	57,7%		22,0%		28,5%	
	3.851	6.074	23.525	28.695	39.550	50.810
Inversión Real Directa	83,5%		33,2%		30,9%	
	1.610	2.954	9.491	12.642	15.710	20.567
Transferencias de capital	39,8%		11,6%		28,6%	
	2.229	3.116	13.865	15.467	22.657	29.138
Provincias	35,0%		10,6%		20,7%	
	1.836	2.478	11.482	12.702	18.456	22.269
III- GASTOS PRIMARIOS (sin coparticipación)	35,3%		33,6%		35,1%	
	28.787	38.948	171.351	228.943	283.395	382.966
IV- INTERESES	-52,9%		12,5%		-10,4%	
	1.239	584	12.130	13.646	26.304	23.563
V- GASTOS TOTALES (sin coparticipación)	31,7%		32,2%		31,3%	
	30.025	39.532	183.481	242.589	309.699	406.529
VI- COPARTICIPACIÓN	33,5%		32,6%		33,8%	
	6.944	9.273	46.098	61.131	73.091	97.767

Fuente: ASAP, en base a información publicada por la Oficina Nacional de Presupuesto y por la Dirección Nacional de Coordinación Fiscal con las Provincias del Ministerio de Economía y Finanzas Públicas.

Los aspectos más salientes de los registros del mes de julio son: i) el comportamiento más moderado de las Transferencias Corrientes al Sector Privado, que crecieron un 18% ia. frente al 41% que acumularon en el primer semestre del año; ii) el “salto” evidenciado en la Inversión Real Directa, con un alza del 83% ia. (\$ 2.954 mill. vs. \$ 1.610 mill.), y iii) la recuperación de las Transferencias de Capital a Provincias, que alcanzaron una expansión del orden del 35% ia. (+6% ia. en el primer semestre), principalmente a causa de la reactivación de los fondos de distribución no automática.

Como se puede observar en el Cuadro 3 (Resumen), de los componentes más importantes del gasto primario, los que tuvieron el mayor crecimiento en julio con relación a igual mes del año 2011 fueron la Inversión Real Directa (+83,5%), principalmente con motivo de la adquisición de equipamiento informático en el marco del programa “Conectar Igualdad.com”¹ las Remuneraciones (+42,6%), las Prestaciones de la Seguridad Social (+41,7%), el conjunto de las Transferencias de Capital (+39,8%) y las Transferencias Corrientes a Universidades (+34,0%).

En tanto, el resto de los principales rubros de las erogaciones primarias (Transferencias Corrientes a Provincias, Bienes y Servicios, Transferencias Corrientes al Sector Privado e Inversión Financiera) mostraron un comportamiento muy inferior al promedio, lo cual contribuyó a moderar el impulso general.

De esta manera, los pagos primarios del SPNF sumaron \$ 228.943 millones en el período enero – julio de 2011, alcanzando un incremento del orden del 33,6% ia. (+\$57.593 mill.), lo cual constituye un ritmo de expansión superior al de los recursos.

En cuanto al comportamiento acumulado desde enero, con excepción de las Transferencias Corrientes y de Capital a Provincias, el resto de los componentes de las erogaciones primarias mostraron un crecimiento muy significativo, de por lo menos el 30% ia.

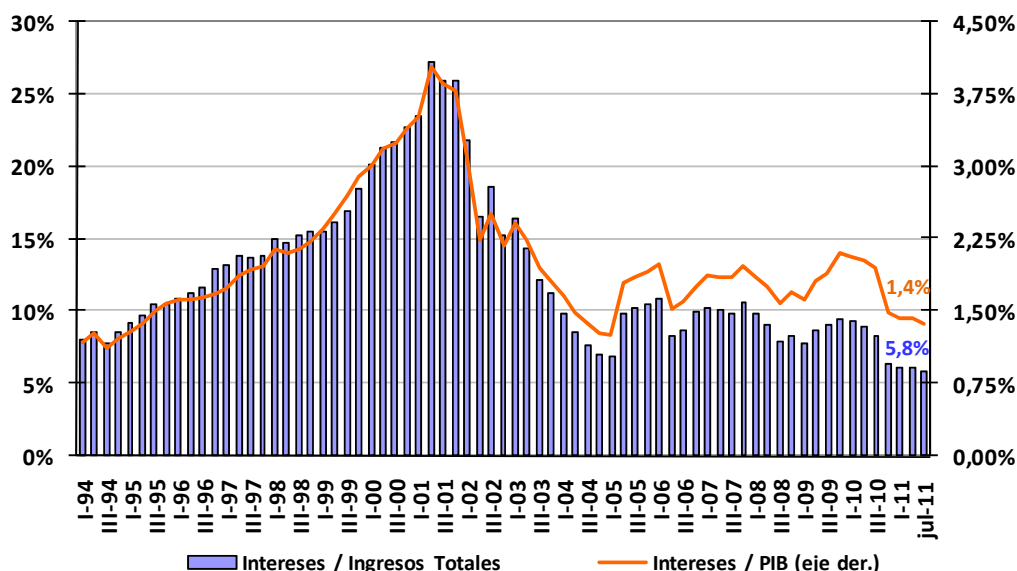
¹ Hasta el mes de julio, este programa venía mostrando un atraso notorio en su ejecución teniendo en cuenta el porcentaje de gastos devengados. No obstante, en los últimos dos meses se advierten significativos avances, y al cierre del mes de agosto, el porcentaje de gastos devengados es del orden del 48% de las autorizaciones de gastos vigentes. A su vez, esto se ve reflejado en los importantes niveles de pagos del mes de julio.

- Intereses de la Deuda

El monto pagado de intereses durante julio alcanzó el segundo nivel más bajo en lo que va del año, totalizando los \$ 584 millones, lo que representa una elevada disminución interanual del orden del 53%.

Entre los principales pagos por servicio de la deuda de julio se destacan los correspondientes a los BOCON 14 y 16, así como también los BONAR 13 y 14.

**Gráfico 3
INCIDENCIA DE LOS INTERESES EN LOS INGRESOS TOTALES Y EN EL PIB**



Analizando estos siete meses transcurridos, el monto pagado asciende a \$ 13.646 millones, un 12% más que en igual período de 2010.

Sin embargo, si se considera el lapso agosto'10 – julio'11, se verifica una fuerte reducción producto de la ausencia del pago del cupón PIB. De esta forma, actualmente la relación intereses/PIB se encuentra en niveles históricamente bajos (1,4%), así como también si se los analiza en términos de los ingresos totales (5,8%).

- Resultados Financiero y Primario

Como se comentó en la sección referida a los pagos, en julio se produjo una nueva aceleración del crecimiento de las erogaciones, lo que llevó a que su tasa de expansión superara la alcanzada por los recursos. Mientras que éstos últimos fueron \$ 6.636

millones superiores a los de julio de 2010 (+ 20,3% ia.), los pagos realizados resultaron \$ 9.500 millones más elevados (+ 31,7 %). De esta forma, el elevado superávit financiero obtenido un año atrás (\$ 2.675 mill.) pasó a ser deficitario (- \$ 196 mill.).

CUADRO 4
SECTOR PUBLICO NACIONAL NO FINANCIERO
CUADRO AHORRO - INVERSION*
(en millones de \$ corrientes)

Concepto	VARIACIONES Y NIVELES					
	1 mes		acumulado del año a		12 meses móv. a	
	jul-10	jul-11	jul-10	jul-11	jul-10	jul-11
I- RECURSOS TOTALES	20,3%		28,9%		31,4%	
	32.700	39.336	186.352	240.224	307.744	404.360
Ia- RECURSOS TOTALES AJUSTADOS**	27,4%		30,9%		33,9%	
	29.700	37.836	177.402	232.211	280.869	376.147
II- GASTOS TOTALES (II + IV)	31,7%		32,2%		31,3%	
	30.025	39.532	183.481	242.589	309.699	406.529
III- GASTOS PRIMARIOS (II - IV)	35,3%		33,6%		35,1%	
	28.787	38.948	171.351	228.943	283.395	382.966
IV- INTERESES	-52,9%		12,5%		-10,4%	
	1.239	584	12.130	13.646	26.304	23.563
V- RESULTADO FINANCIERO (I - II)	***		***		***	
	2.675	-196	2.871	-2.366	-1.955	-2.169
Va- RESULTADO FINANCIERO AJUSTADO ** (Ia - II)	***		***		***	
	-325	-1.696	-6.079	-10.379	-28.830	-30.382
VI- RESULTADO PRIMARIO (I - III)	-90,1%		-24,8%		-12,1%	
	3.913	388	15.002	11.280	24.349	21.394
Via- RESULTADO PRIMARIO AJUSTADO ** (Ia - III)	***		-46,0%		***	
	913	-1.112	6.052	3.267	-2.526	-6.819

Fuente: ASAP, en base a información publicada por la Oficina Nacional de Presupuesto y la Dirección Nacional de Investigaciones y Análisis Fiscal.

Notas:

* Los ingresos y los gastos no incluyen la Coparticipación Federal de Impuestos.

** Se excluyen los ingresos por las Utilidades del BCRA, las rentas de los activos financieros de la ANSES y la asignación del FMI.

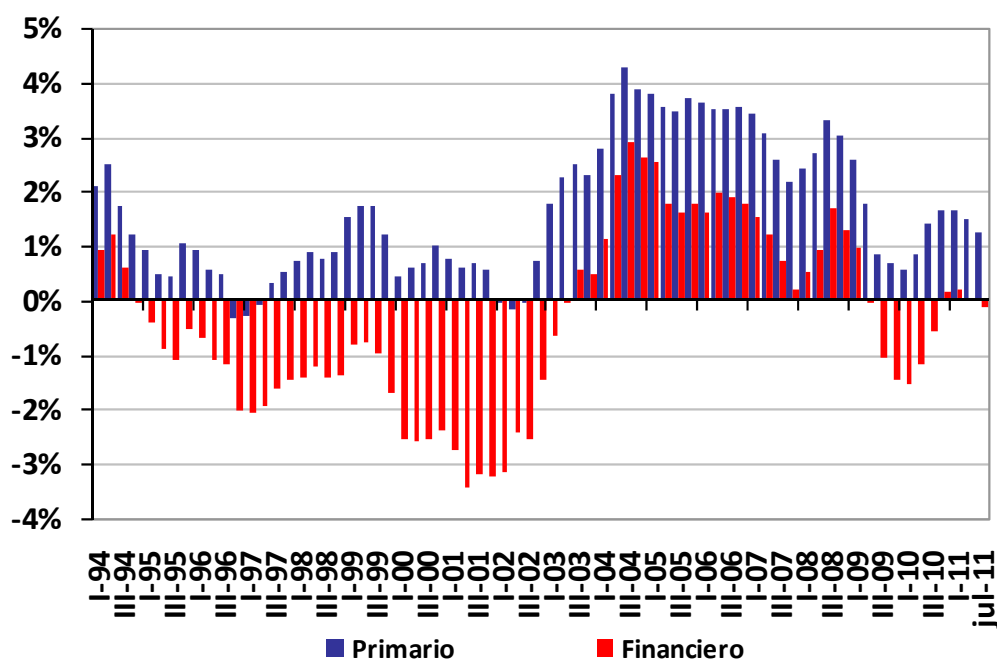
*** Al pasar de valores positivos a otros negativos, el cálculo de la variación arroja resultados que no tienen sentido económico. Lo mismo sucede al comparar dos valores negativos.

Una situación similar sucedió con el resultado primario, aunque siempre en la posición superavitaria, ya que pasó de un saldo \$ 3.913 millones en julio de 2010, a uno menor, de \$ 388 millones en el mismo mes de este año.

De esta forma, en estos siete meses transcurridos, el resultado financiero revirtió el signo positivo alcanzado un año atrás, y quedó en un nivel deficitario, de - \$ 2.366 millones. Si bien esta situación de déficit se verificó en el año 2009, en esta oportunidad se presenta en un contexto de expansión económica y también de los recursos públicos.

Analizando períodos más extensos, en los últimos doce meses se observa un equilibrio financiero, mientras que el resultado primario presenta un superávit equivalente al 1,2% del Producto.

Gráfico 4
RESULTADO PRIMARIO Y FINANCIERO *
SPNF -Base Caja- en % del PBI
- doce meses móviles -

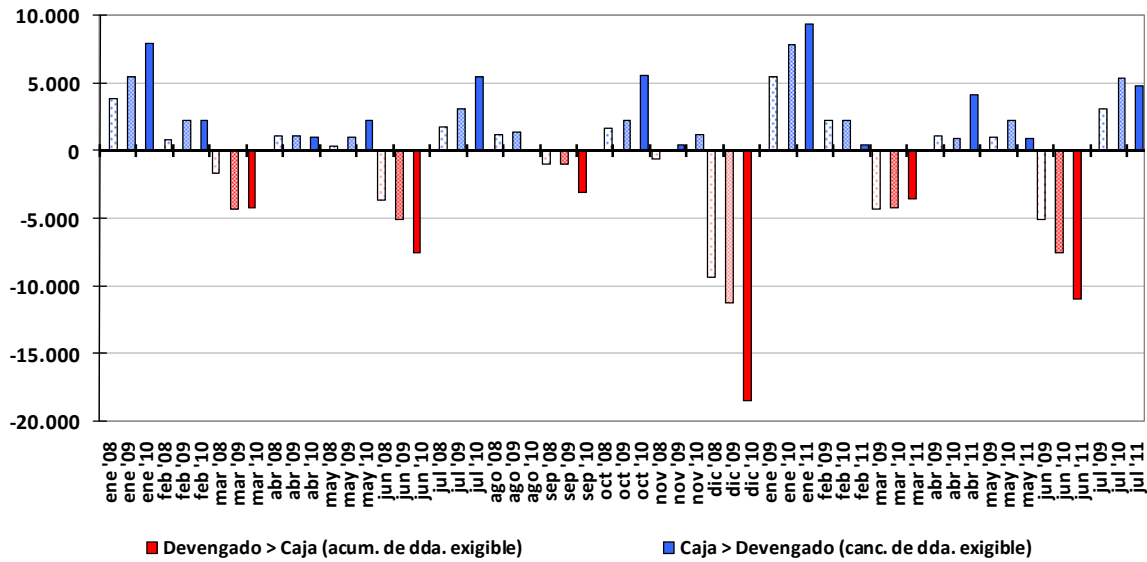


* Ajustado sin transf. de cartera de las AFJP ni aporte del FMI

3. Relación entre la caja y el devengado de la Administración Nacional

El gasto pagado en el mes de julio superó al devengado en la suma de \$ 4.847 millones, compensando en parte la fuerte diferencia a favor del devengado observada en el mes de junio (ver Gráfico 5). De esta manera, en lo que va del año los gastos primarios pagados superaron a los devengados en \$ 5.350 millones, lo que constituye una reducción del stock de deuda exigible existente al inicio del ejercicio.

Gráfico 5
APN - EJECUCIÓN DE CAJA VS. DEVENGADA
en millones de \$



No obstante, de acuerdo a los registros de ejecución, aún existe un importante stock de gastos pendientes de pago, por lo que es probable que en el mes de agosto se verifiquen fuertes cancelaciones.

CUADRO 5
ADMINISTRACION PUBLICA NACIONAL
CUADRO AHORRO - INVERSION*

Acumulado al 31 de julio 2011.

En millones de pesos

Concepto	Devengado (I)	Caja (II)	Diferencias (II-I)	
			en pesos	%
I INGRESOS CORRIENTES	220.052,5	219.907,0	-145,5	-0,1%
II GASTOS CORRIENTES	195.955,2	197.939,8	1.984,6	1,0%
III RESULTADO ECONOMICO	24.097,4	21.967,2	-2.130,2	-8,8%
IV RECURSOS DE CAPITAL	962,9	1.283,0	320,1	33,3%
V GASTOS DE CAPITAL	22.336,7	22.401,6	64,9	0,3%
VI INGRESOS TOTALES (I + IV)	221.015,4	221.190,0	174,6	0,1%
VII GASTOS TOTALES (II + V)	218.291,9	220.341,4	2.049,5	0,9%
VIII GASTOS PRIMARIOS (VII - X)	202.167,6	207.517,1	5.349,5	2,6%
IX RESULTADO FINANCIERO (VI - VII)	2.723,5	848,6	-1.874,9	-68,8%
X INTERESES	16.124,3	12.824,3	-3.300,0	-20,5%
XI RESULTADO PRIMARIO (VI - VIII)	18.847,8	13.672,9	-5.174,9	-27,5%

Fuente: ASAP, en base al SIDIF y a información publicada por la Oficina Nacional de Presupuesto.

Fecha de corte de la información: 2/08/2011.

Notas: * Los ingresos y gastos no incluyen Coparticipación Federal de Impuestos ni Leyes Especiales.

Anexo metodológico

Consideraciones metodológicas

- El alcance jurisdiccional

El Sector Público Nacional No Financiero (SPNF), definición más amplia de las finanzas públicas nacionales utilizada para la presentación de las cuentas fiscales, incluye a:

- 1) **Administración Nacional.** Compuesta a su vez por el Tesoro Nacional, los Recursos Afectados (con destino específico), los Organismos Descentralizados y las Instituciones de la Seguridad Social. Es el universo del sector público comprendido en el Presupuesto Nacional.
- 2) **Empresas Públicas y otros Entes.** Incluye a las empresas públicas, los Fondos Fiduciarios y otros entes semipúblicos (la AFIP, el PAMI, el INCAA) con niveles elevados de autarquía, con presupuestos independientes, y no sujetos a los controles en la ejecución que ejerce la Secretaría de Hacienda.

El SPNF no incluye a los bancos y otras entidades financieras del Estado Nacional, ni tampoco a las jurisdicciones provinciales.

- Cobertura de ingresos y gastos

A partir del mes de enero de 2007, y en concordancia con lo dispuesto por el Artículo 10 de la Ley de Presupuesto 2007², las cuentas públicas nacionales dejaron de incluir tanto en gastos como en ingresos) la Coparticipación Federal de Impuestos, así como las transferencias realizadas a los gobiernos provinciales y al gobierno de la Ciudad Autónoma de Buenos Aires en concepto de Leyes Especiales³.

Más allá de los argumentos que respaldan el cambio metodológico adoptado por el Poder Ejecutivo⁴, ante la necesidad de homogeneizar las series correspondientes para la realización del análisis comparativo, esta Asociación tomó la decisión de presentar la información de la manera más inclusiva posible, lo que significó, durante todo el año 2007, mantener el formato de la metodología anterior.

No obstante, dado que el cambio metodológico se implementó en enero de 2007, a partir del año 2008 ya es posible realizar las comparaciones interanuales correspondientes sin necesidad de realizar adecuaciones. Por lo tanto, a partir del Informe de Enero de 2008, los cuadros referidos a la ejecución de caja del SPNF mantienen el formato oficial. Sin embargo, con el fin de permitir la mayor integralidad de la información expuesta, se expone los datos de la coparticipación en el cuadro de gastos (Cuadro 3), y incluye un cuadro de ingresos (Cuadro 1), que muestra el total recaudado por impuesto sin excluir la extracción correspondiente a Coparticipación ni a Leyes Especiales. Por su parte en el Cuadro 2, que refiere a los ingresos del percibidos SPNF, excluyen estos dos conceptos.

² Artículo 10.- "Facúltase al JEFE DE GABINETE DE MINISTROS a instrumentar los actos administrativos para dar cumplimiento a lo dispuesto en el último párrafo del artículo 3° del Anexo al artículo 1° del Decreto N° 1.731 de fecha 7 de diciembre de 2004" Este decreto, que reglamenta la Ley Federal de Responsabilidad Fiscal, dispone en el anexo mencionado que "el Presupuesto de la Administración Pública Nacional excluirá los recursos impositivos de origen nacional pertenecientes a los Gobiernos Provinciales y a la Ciudad Autónoma de Buenos Aires en la medida que se distribuyan en forma automática, ...".

³ Las leyes consideradas por el Poder Ejecutivo son: el FONAVI (Ley N° 24.464), participación en el Impuesto a los Bienes Personales (Art. 30, Ley N° 23.966), participación en el Impuesto a los Combustibles Líquidos (Ley N° 23.966 y 24.699) y participaciones en el Impuesto a las Ganancias destinada a Fondo del Conurbano, Excedente del Fondo Conurbano Bonaerense.

⁴ Para mayor información respecto de los argumentos que respaldan la nueva metodología, ver Aclaración Metodológica del Informe de Enero de 2007.

De esta forma, se considera que con este procedimiento se tiende a mantener el análisis integral, respetando como fuente primaria de información la publicada mensualmente por la Secretaría de Hacienda.

- La caja y el devengado

Existen diferencias en la presentación de la ejecución presupuestaria en base devengado y en base caja. En tanto los ingresos son imputados en todos los casos por lo efectivamente percibido, y los gastos de intereses por los pagos efectivamente realizados, las diferencias entre una y otra forma de presentación se concentran en el gasto primario.

En el caso de la ejecución del devengado, se considera al gasto en el momento en el que la transacción produce una obligación de pago, hay un registro y un cambio patrimonial, y el crédito presupuestario es afectado en forma definitiva.

La ejecución de caja se remite al momento en el que los gastos son efectivamente pagados por la Tesorería, con independencia de cuando fueron devengados. En general, la diferencia entre una y otra medición impacta sobre la deuda exigible, es decir, sobre las obligaciones de pago que aun no han sido canceladas por la Tesorería.

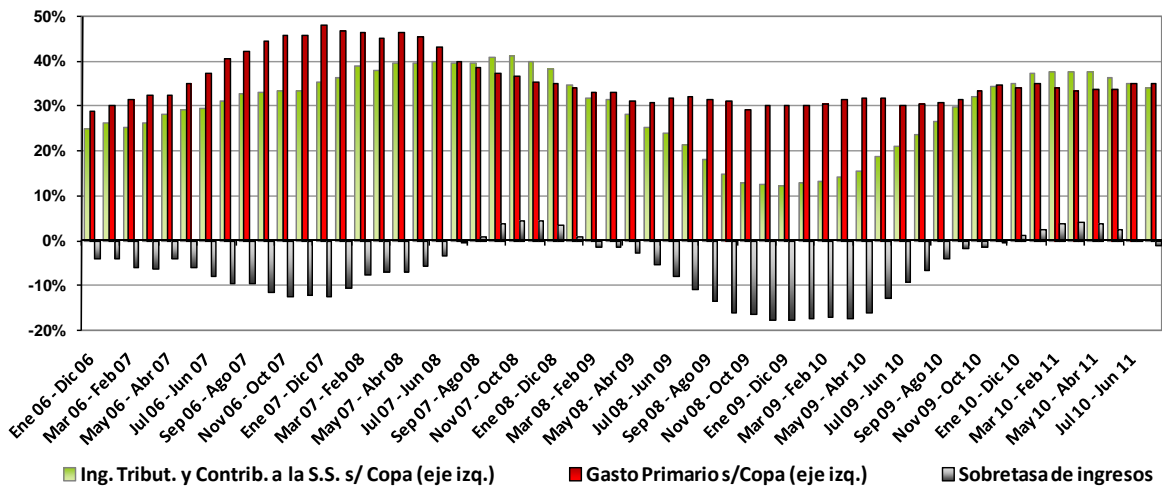
Es preciso aclarar que, como consecuencia de la dinámica propia del sistema de administración de la ejecución presupuestaria⁵, resulta habitual que al cierre de cada trimestre (y particularmente al finalizar el ejercicio fiscal) se produzcan “picos” de gasto devengado que superan en dichos meses al gasto de caja, los cuales tienden a compensarse en los primeros dos meses del trimestre siguiente. Estas diferencias dan origen a lo que en la jerga se denomina acumulación y cancelación de “deuda exigible” o “deuda flotante”.

- Fuentes de información

Todos los cuadros incluidos en este informe han sido elaborados con información de la Oficina Nacional de Presupuesto, la Tesorería General de la Nación, la Oficina Nacional de Crédito Público, y del Sistema Integrado de Información Financiera (SIDIF). Se han utilizado también los informes sobre la recaudación elaborados por la AFIP y por la Dirección Nacional de Investigaciones y Análisis Fiscal.

⁵ Esta dinámica es consecuencia del sistema de administración de la ejecución presupuestaria, que se realiza mediante la asignación de cuotas trimestrales de devengado a los organismos, las cuales son ejecutadas con mayor intensidad en el último mes del trimestre, para evitar que se pierda la cuota autorizada.

Gráfico 6
SECTOR PÚBLICO NACIONAL NO FINANCIERO
Tasas de variación interanuales - 12 meses móviles



CUADRO 1
SECTOR PUBLICO NACIONAL NO FINANCIERO
EVOLUCION DE LOS RECURSOS POR RUBROS *
(en millones de \$ corrientes)

Concepto	VARIACIONES Y NIVELES					
	1 mes		acum. del año a		12 meses móviles a	
	jul-10	jul-11	jul-10	jul-11	jul-10	jul-11
I- RECURSOS CORRIENTES	20,3%		28,9%		31,4%	
	32.693	39.329	186.268	240.186	307.582	404.214
Ingresos Tributarios *	22,0%		29,4%		33,9%	
	18.099	22.088	113.116	146.381	178.888	239.514
Contribuciones a la seguridad social **	35,1%		34,0%		34,0%	
	10.485	14.170	57.109	76.537	89.875	120.389
Ingresos No Tributarios	54,6%		47,1%		54,1%	
	533	824	3.841	5.648	6.128	9.446
Ventas de bienes y servicios	34,1%		21,3%		23,5%	
	99	132	749	909	1.281	1.582
Rentas de la propiedad	-41,4%		-3,7%		56,6%	
	3.302	1.936	10.196	9.822	20.280	31.759
Rentas financieras - ANSES	-		-26,4%		-36,6%	
	0	0	3.550	2.613	11.225	7.113
Remisión de utilidades del BCRA	-50,0%		17,4%		298,1%	
	3.000	1.500	4.600	5.400	5.300	21.100
Transferencias corrientes	2,8%		-86,4%		-97,6%	
	22	22	951	129	10.647	259
Transferencia del FMI	-		-100,0%		-100,0%	
	0	0	800	0	10.350	0
Transferencias corrientes ajustadas **	2,8%		-14,7%		-12,8%	
	22	22	151	129	297	259
Otros recursos corrientes	41,7%		49,5%		161,6%	
	786	1.114	4.895	7.317	483	1.265
I-b RECURSOS CORRIENTES AJUST. ***	27,4%		30,9%		33,9%	
	29.693	37.829	177.318	232.173	280.707	376.001
II- RECURSOS DE CAPITAL	-7,0%		-55,6%		-9,8%	
	7	7	85	38	162	146
III- RECURSOS TOTALES (I+II)	20,3%		28,9%		31,4%	
	32.700	39.336	186.352	240.224	307.744	404.360
III-b RECURSOS TOTALES AJUSTADOS *** (Ib+II)	27,4%		30,9%		33,9%	
	29.700	37.836	177.402	232.211	280.869	376.147

Fuente: ASAP, en base a información publicada por la Oficina Nacional de Presupuesto del Ministerio de Economía y Finanzas Públicas.

Notas:

* No se incluyen la Coparticipación Federal de Impuestos ni las transferencias a provincias producto de las Leyes Especiales.

** El valor informado no coincide con el del Cuadro 2, dado que este valor refleja el monto ingresado a las cuentas de los organismos del SPNF destinatarios de estos gravámenes, producto de la distribución realizada por la AFIP.

*** Se excluyen los ingresos derivados de las Utilidades del BCRA, las rentas de los activos financieros de la ANSES y la asignación del FMI.