

**INFORME DE EJECUCIÓN PRESUPUESTARIA
DEL SECTOR PÚBLICO NACIONAL NO FINANCIERO (base caja)**

Octubre de 2012

ÍNDICE

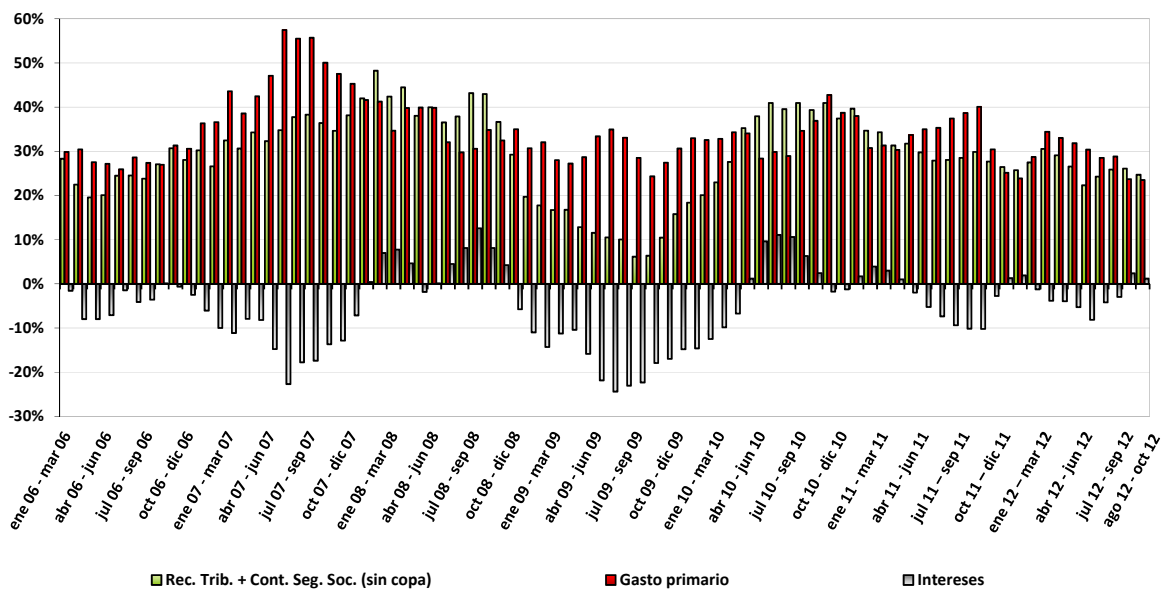
1. Síntesis	3
2. Análisis de la Situación Fiscal del Sector Público No Financiero	6
- Ingresos	
- Gastos primarios	
- Intereses de la Deuda	
- Resultados Financiero y Primario	
3. Relación entre la caja y el devengado de la Administración Nacional	19
Anexo metodológico	22
Anexo estadístico (*)	24
Gráfico 6. SPNF. Tasas de variación interanuales – 12 meses móviles.	
Cuadro 3. SPNF. Gastos corrientes y de capital.	

(*) El resto de los cuadros y gráficos se incluyen en el cuerpo principal del informe.

1. Síntesis

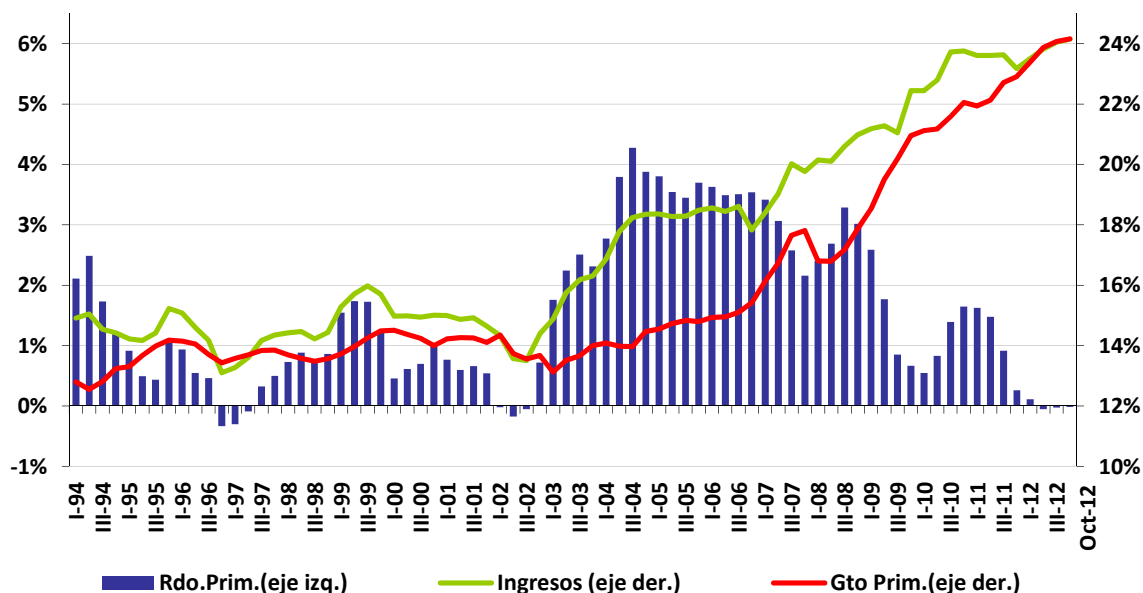
En el mes de octubre se percibe una recuperación en la performance de los ingresos fiscales (Recursos Tributarios y Contribuciones de la Seguridad Social), que estuvo acompañada por un mayor impulso en la evolución de los Gastos Primarios, prevaleciendo una sobretasa de aumento interanual de 1,3 p.p. a favor de los primeros. A su vez, como se puede observar en la barra gris del Gráfico 1, en el último trimestre se registró una “sobretasa” de 1,2 p.p. a favor de los Recursos Tributarios y Contribuciones a la Seguridad Social, dejando de lado los valores negativos observados en la mayor parte del año.

Gráfico 1
SECTOR PÚBLICO NACIONAL NO FINANCIERO
Tasas de variación interanual - 3 meses móviles



Como consecuencia de esta dinámica, el **Resultado Primario** del mes de octubre registró una mejora del orden del 48% respecto del alcanzado un año atrás, mostrando un superávit de \$ 660 millones. Por otra parte, dado que los Intereses registraron un crecimiento muy superior al de los gastos primarios y al de los recursos, el **Resultado Financiero** registró un importante deterioro, al pasar de un déficit de \$ 2.977 millones en octubre de 2011 a otro déficit de \$ 4.051 millones en octubre de 2012. En los últimos doce meses, el resultado financiero del SPNF (en base caja) alcanza un déficit del orden del 1,9% del PIB, en tanto que el resultado primario es levemente deficitario, representando actualmente cerca del 0,01% del Producto (ver Gráfico 2).

Gráfico 2
INGRESOS, GASTO PRIMARIO Y RESULTADO PRIMARIO*
 SPNF -Base Caja- en % del PBI
 12 meses móviles



* sin transf. de cartera de las ex AFJP ni aporte del FMI

En cuanto a la **recaudación tributaria** (Recursos Tributarios más Contribuciones a la Seguridad Social) en octubre mostró un impulso del orden del 26,4%, más de seis puntos porcentuales superior al de septiembre (+20,2%), producto de la extraordinaria performance del Impuesto a las Ganancias (+40,0%), y del muy buen rendimiento del IVA (+34,5%). En tanto, los Derechos de Exportación registraron un retroceso del 22,8%. En el caso del Impuesto a las Ganancias incidió entre otros factores el mayor monto recaudado en concepto de retenciones, mientras que la recaudación del IVA se vio especialmente beneficiada por la ausencia de devoluciones y reintegros.

Por otra parte, los ingresos en concepto de Rentas de la Propiedad tuvieron un crecimiento muy inferior (+7,4% ia.), por lo cual los recursos totales del SPNF alcanzaron un alza del 24,6%, casi dos puntos porcentuales inferior a la variación de la recaudación tributaria, aunque levemente mayor a la variación de los gastos primarios (en base caja).

En cuanto a estos últimos, en octubre los **pagos** totalizaron un incremento del 24,3% ia., lo cual constituye seis puntos porcentuales superior al de septiembre, cuando registraron un impulso excepcionalmente bajo. Tal como se anticipó en el informe

anterior¹, al inusualmente bajo incremento de las Remuneraciones durante septiembre le sucedió un incremento del 51,8% ia. en octubre, lo cual constituye un aumento muy superior al promedio de diez meses (+31,0%). En tanto, con excepción de Otros Gastos Corrientes (+90,3%), Otras Transferencias de Capital (+70,3%) y Prestaciones de la Seguridad Social (+35,3%), el resto de los principales componentes mostraron tasas de expansión inferiores al promedio de los gastos primarios, lo cual contribuyó a mantener la expansión de los mismos a niveles inferiores al acumulado de nueve meses (+24,3% vs. +29,0% respectivamente).

De acuerdo con el comportamiento habitual para este mes, en octubre se verificaron importantes cancelaciones de deuda exigible, producto del mayor nivel de pagos respecto de los gastos devengados. En lo que va del año se registra una reducción de la deuda exigible existente al inicio del ejercicio de \$ 19.638 millones.

¹ En aquel informe se comentaba que el particularmente bajo nivel de crecimiento de las Remuneraciones (+12,9% ia.) estuviera motivado por el traslado de una parte de los pagos al mes de octubre, o bien por un subregistro de los mismos en la parte correspondiente al Tesoro Nacional.

2. Análisis de la Situación Fiscal del Sector Público No Financiero

- Ingresos

Los recursos corrientes y de capital del SPNF (netos de coparticipación) registraron un alza del 24,6% ia. en el mes de octubre, más de seis puntos porcentuales superior a la experimentada en septiembre, cuando registraron un impulso especialmente bajo, aunque levemente inferior a la expansión acumulada en nueve meses (+26,2%).

CUADRO 1
SECTOR PUBLICO NACIONAL NO FINANCIERO
EVOLUCION DE LOS RECURSOS POR RUBROS *
(en millones de \$ corrientes)

Concepto	VARIACIONES Y NIVELES					
	1 mes		acum. del año a		12 meses a	
	10/11	10/12	10/11	10/12	10/11	10/12
I- RECURSOS CORRIENTES	24,6%		26,0%		22,8%	
	40.292	50.194	357.008	449.799	429.622	527.577
Ingresos Tributarios **	24,4%		24,0%		23,8%	
	23.951	29.791	217.375	269.617	255.409	316.247
Contribuciones a la seguridad social	28,1%		29,9%		29,6%	
	11.801	15.118	110.693	143.799	128.666	166.786
Ingresos No Tributarios	35,1%		23,8%		25,3%	
	989	1.336	8.491	10.509	10.041	12.577
Ventas de bienes y servicios	83,1%		9,4%		10,3%	
	113	208	1.292	1.412	1.560	1.721
Rentas de la propiedad	7,4%		25,5%		-13,8%	
	3.319	3.566	17.893	22.461	32.433	27.958
Transferencias corrientes	33,3%		26,8%		20,2%	
	27	36	198	251	275	331
Otros recursos corrientes	50,9%		64,0%		57,9%	
	92	139	1.067	1.750	1.239	1.957
I-a RECURSOS CORRIENTES AJUSTADOS ***	25,9%		25,6%		25,4%	
	37.292	46.935	342.438	430.149	401.352	503.178
II- RECURSOS DE CAPITAL	70,0%		135,9%		29,3%	
	1	2	43	101	89	115
III- RECURSOS TOTALES (I+II)	24,6%		26,0%		22,8%	
	40.293	50.196	357.051	449.900	429.711	527.692
III-a RECURSOS TOTALES AJUSTADOS *** (Ia+II)	25,9%		25,6%		25,4%	
	37.293	46.937	342.481	430.250	401.441	503.292

Fuente: ASAP, en base a información publicada por la Oficina Nacional de Presupuesto del Ministerio de Economía y Finanzas Públicas.

Notas:

* No se incluyen la Coparticipación Federal de Impuestos ni las transferencias a provincias producto de las Leyes Especiales.

** El valor informado no coincide con el del Cuadro 2, dado que este valor refleja el monto ingresado a las cuentas de los organismos del SPNF destinatarios de estos gravámenes, producto de la distribución realizada por la AFIP.

*** Se excluyen los ingresos derivados de la utilidades del BCRA y de las rentas de la ANSES.

La nota más distintiva del mes de octubre estuvo dada por el muy buen desempeño de la recaudación tributaria. La suma total de Ingresos Tributarios y Contribuciones a la Seguridad Social alcanzó una expansión del 26,4% ia. en el mes de octubre (ver Cuadro 2²), en tanto que los recursos tributarios con destino al SPNF (ver Cuadro 1) alcanzaron un desempeño levemente inferior (+25,6%³). En cualquier caso, los niveles alcanzados por la recaudación tributaria denotan una importante recuperación respecto de los registrados en septiembre (en el orden del 20,3%).

Este comportamiento se explica principalmente por el extraordinario desempeño del Impuesto a las Ganancias (+40,0%), como así también por la mejora en la performance del IVA (+34,5%), teniendo en cuenta que ambos tributos venían promediando un alza de entre el 22,0% y el 22,5% en nueve meses. En el caso del Impuesto a las Ganancias incidió entre otros factores el mayor monto recaudado en concepto de retenciones, mientras que la recaudación del IVA se vio especialmente beneficiada por la ausencia de devoluciones y reintegros.

Asimismo, las Contribuciones a la Seguridad Social recuperaron el dinamismo de los primeros ocho meses del año, registrando un incremento del 30,5% (+27,3% en septiembre), en tanto que los Derechos de Exportación acentuaron aún más la caída del mes anterior al mostrar un retroceso del 22,8% ia. (-7,0% en septiembre).

A diferencia de lo ocurrido durante el primer semestre de 2012, cuando las cuentas del SPNF reflejaron ingresos puntuales muy significativos⁴ (las utilidades del BCRA y las rentas de activos financieros de la ANSES prácticamente duplicaron lo ingresado en igual período de 2011), en los últimos cuatro meses los recursos totales se vieron impulsados fundamentalmente por la recaudación tributaria. En este contexto, los ingresos en concepto de Rentas de la Propiedad registraron un incremento del 7,4% ia. en el mes de octubre, por lo cual los recursos totales del SPNF alcanzaron un alza del 24,6%, casi dos puntos inferior a la variación de la recaudación tributaria, aunque levemente mayor a la variación de los gastos primarios (en base caja).

² Como se comentó en informes anteriores, debido a cuestiones operativas en la imputación de los tributos, el total de los recursos tributarios y las contribuciones del esquema de la ejecución de caja del SPNF no coincide con lo informado por la AFIP. En ese sentido, y a los fines analíticos, parece más pertinente tomar esta última fuente de información, tal como se hace en dicho el Cuadro 2 para cada uno de los impuestos.

³ Constituye la variación la suma de Ingresos Tributarios y Contribuciones a la Seguridad Social, que en el Cuadro 1 se muestran por separado.

⁴ Se trata de ingresos “puntuales” porque su operatoria no sigue un comportamiento mensual que se repite de un año a otro.

CUADRO 2
RECAUDACIÓN DE LOS IMPUESTOS NACIONALES
EVOLUCION DE LOS RECURSOS TRIBUTARIOS
- con Coparticipación y Leyes Especiales -
(en millones de \$ corrientes)

Concepto	VARIACIONES Y NIVELES					
	1 mes		acum. del año a		12 meses móviles a	
	10/11	10/12	10/11	10/12	10/11	10/12
IVA	34,5%		23,3%		24,3%	
	13.057	17.557	125.315	154.492	147.591	183.414
Ganancias	40,0%		24,2%		26,4%	
	8.923	12.490	89.400	111.059	103.015	130.257
Derechos de exportación	-22,8%		15,8%		15,0%	
	5.828	4.497	46.443	53.800	53.492	61.520
Déb. y Créd. en Ctas. Banc.	16,7%		20,6%		22,0%	
	3.145	3.672	29.429	35.487	34.619	42.237
Combustibles	27,0%		42,5%		39,1%	
	1.714	2.177	13.995	19.946	17.318	24.082
Derechos de importación	29,1%		11,4%		12,7%	
	1.351	1.744	11.591	12.910	13.917	15.691
Internos	23,0%		17,5%		16,7%	
	941	1.157	8.921	10.480	10.686	12.473
Bienes Personales	32,7%		22,8%		22,5%	
	584	774	5.146	6.320	5.767	7.066
Ganancia Mínima Presunta	-6,9%		2,3%		3,3%	
	134	125	1.117	1.143	1.339	1.383
Otros	329,4%		305,5%		297,7%	
	146	629	1.547	6.275	1.709	6.797
Subtotal - Recursos Tributarios	25,1%		23,7%		24,5%	
	35.822	44.821	332.906	411.912	389.454	484.920
Contribuciones a la Seg. Soc.	30,5%		30,6%		30,3%	
	11.732	15.310	111.039	145.002	129.054	168.182
Total - Rec. Trib. y Contrib. a la Seguridad Social **	26,4%		25,4%		26,0%	
	47.555	60.131	443.945	556.914	518.509	653.102

Fuente: ASAP, en base a información publicada por la Dirección Nacional de Investigaciones y Análisis Fiscal del Ministerio de Economía y Finanzas Públicas.

Notas:

* Incluyen la Coparticipación Federal de Impuestos y las transferencias a provincias producto de las Leyes Especiales.

** El valor de Recursos Tributarios no coincide con lo informado en el Cuadro 1, dado que este valor refleja el monto percibido por la AFIP, que posteriormente se distribuye entre los organismos destinatarios de este gravámen, mientras que la cifra del Cuadro 1 muestra lo ingresado en el Sector Público Nacional.

- Pago de gastos primarios

Los pagos de gastos primarios mostraron un incremento del 24,3% ia. en el mes de octubre, lo cual constituye una importante recuperación respecto de los registros de septiembre (+18,3%), aunque casi cinco puntos porcentuales menos que el crecimiento acumulado en nueve meses (+29,0%). En términos nominales, estos pagos fueron de \$49.536 millones, \$ 9.689 millones por encima del monto pagado un año atrás.

El mayor impulso de octubre se explica principalmente por la recuperación de las Remuneraciones, que en septiembre mostraron un dinamismo especialmente bajo

(+12,9%), lo cual se vio compensado por un incremento inusualmente elevado en el mes de octubre (+51,8%)⁵.

CUADRO 3 (Resumen*)
SECTOR PUBLICO NACIONAL NO FINANCIERO
GASTOS CORRIENTES Y DE CAPITAL
 Ejecución presupuestaria al 31/10/2012. Base Caja.
 (en millones de \$ corrientes)

Concepto	VARIACIONES Y NIVELES					
	1 mes		acum. del año a		12 meses móviles a	
	10/11	10/12	10/11	10/12	10/11	10/12
I- GASTOS CORRIENTES PRIM. (sin coparticipación)	29,0%		31,4%		30,4%	
	34.211	44.121	298.568	392.249	360.590	470.097
Remuneraciones	51,8%		31,0%		28,4%	
	4.729	7.181	47.652	62.440	59.179	75.985
Prestaciones de la Seg. Social	35,3%		40,2%		39,9%	
	13.009	17.595	115.386	161.790	138.274	193.490
Transferencias corrientes	8,2%		16,9%		16,7%	
	12.751	13.797	107.705	125.876	130.329	152.114
Sector privado	7,9%		16,7%		18,4%	
	9.987	10.772	83.025	96.928	99.231	117.489
Provincias	3,3%		1,5%		-6,3%	
	1.116	1.154	9.734	9.882	12.923	12.108
Universidades	21,1%		27,8%		25,1%	
	1.420	1.720	13.143	16.801	16.029	20.055
Otros gastos	90,3%		93,3%		85,1%	
	1.615	3.074	11.239	21.721	12.969	24.000
II- GASTOS DE CAPITAL	-3,9%		9,5%		4,5%	
	5.635	5.414	45.876	50.255	55.409	57.886
Inversión Real Directa	-0,9%		19,3%		16,2%	
	2.662	2.637	20.685	24.681	24.478	28.437
Transferencias de capital	-9,0%		2,6%		-2,9%	
	2.941	2.676	24.466	25.113	29.726	28.869
Provincias	-21,2%		4,4%		2,6%	
	2.549	2.010	19.902	20.774	23.284	23.900
Resto	70,3%		-4,9%		-22,9%	
	391	666	4.564	4.339	6.442	4.969
III- GASTOS PRIMARIOS (sin coparticipación)	24,3%		28,5%		26,9%	
	39.847	49.536	344.444	442.504	415.999	527.983
IV- INTERESES	37,6%		32,0%		70,7%	
	3.423	4.711	20.866	27.536	24.756	42.254
V- GASTOS TOTALES (sin coparticipación)	25,4%		28,7%		29,4%	
	43.270	54.247	365.310	470.040	440.755	570.237
VI- COPARTICIPACIÓN Y LEYES ESPECIALES	40,0%		25,8%		26,3%	
	11.261	15.760	109.194	137.349	128.031	161.655

Fuente: ASAP, en base a información publicada por la Oficina Nacional de Presupuesto y por la Dirección Nacional de Coordinación Fiscal con las Provincias del Ministerio de Economía y Finanzas Públicas.

* **Nota:** El cuadro 3 completo se publica en el Anexo.

⁵ Como se comentaba en el informe del mes de septiembre, es probable que la particularmente baja tasa de crecimiento de aquel mes (+12,9% ia.) estuviera motivada por el traslado de una parte de los pagos al mes de octubre, o bien por un subregistro de los mismos en la parte correspondiente al Tesoro Nacional.

En tanto, con excepción de Otros Gastos Corrientes (+90,3%), Otras Transferencias de Capital (+70,3%) y Prestaciones de la Seguridad Social (+35,3%), que registraron incrementos elevados, el resto de los principales componentes mostraron niveles de crecimiento inferiores al promedio de los gastos primarios, lo cual contribuyó a mantener la expansión de los mismos a niveles inferiores al acumulado de nueve meses (+24,3% vs. +29,0% respectivamente).

De esta manera, el gasto primario en base caja del SPNF alcanzó un alza del 28,5% ia. en diez meses de 2012, totalizando la suma de \$ 442.504 millones (+\$ 98.060 mill.).

En cuanto a la evolución de los principales componentes del gasto en el período acumulado desde enero (ver Cuadro 3 del Anexo), se destaca en primer lugar el fuerte incremento de Otros Gastos Corrientes, que prácticamente duplicaron los pagos de un año atrás, explicados mayormente por los gastos de “otros entes del SPNF”, seguido por las Prestaciones de la Seguridad Social, que crecieron un 40,2% ia., principalmente con motivo de la movilidad de haberes aplicada dos veces al año⁶. En segundo lugar se ubican las Remuneraciones y las Transferencias Corrientes a Universidades, que se expandieron en torno a la suba conjunto de las erogaciones, del 28,5%. En tanto, los restantes rubros de las erogaciones primarias mostraron un comportamiento mucho más moderado que el promedio, destacándose entre las menores alzas las observadas en las Transferencias Corrientes y de Capital a Provincias (+1,5% y +4,4% respectivamente).

- Intereses de la Deuda

El pago de intereses de octubre de 2012 totalizó la suma de \$ 4.711 millones, lo cual constituye un 37,6% más que lo pagado un año atrás (+\$ 1.288 mill.). Entre los principales servicios previstos para este mes se destacan las distintas emisiones de los BONAR en pesos y en dólares (\$ 2.100 mill. aprox.), y el BODEN 2015 (\$ 970 mill.), como así también préstamos con organismos internacionales y con la Banca Comercial.

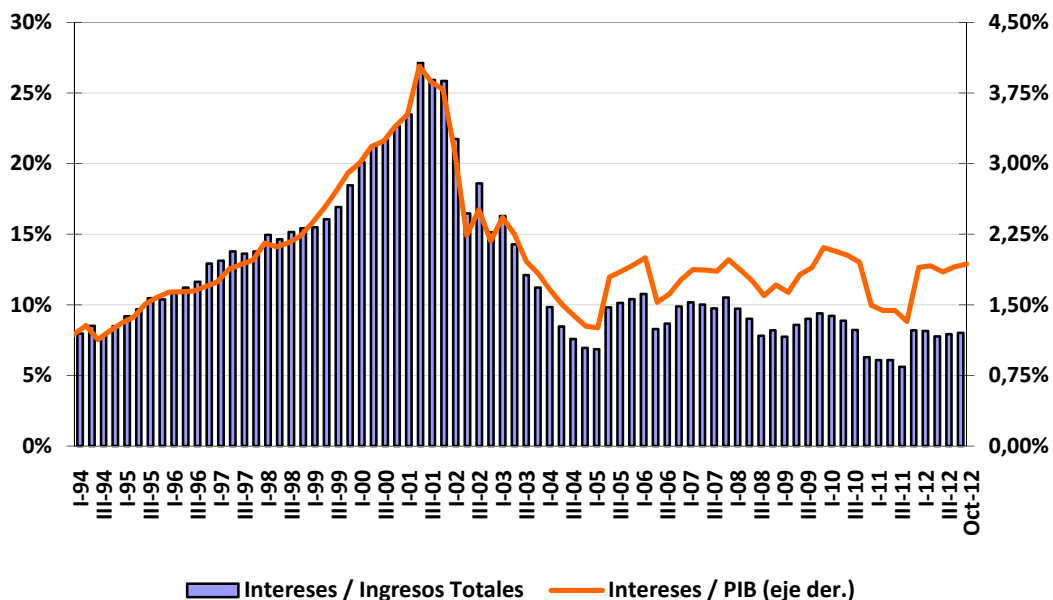
En términos acumulados, que representa un lapso más apto para el análisis de este rubro, en el período comprendido desde enero se pagaron \$ 27.536 millones en intereses, un 32,0% más que lo pagado en igual período de 2011, mientras que en el período noviembre 2011 – octubre 2012 se pagaron \$ 42.254 millones, un 70,7% más

⁶ En virtud de la movilidad prevista en el Artículo 32 de la Ley N° 24.241, el haber mínimo aumentó un 17,62% en marzo y un 11,42% a partir de septiembre. De esta manera, el haber mínimo promedio pagado en diez meses de 2012 es un 35,9% mayor al pagado en igual período de 2011.

que lo efectuado en el período noviembre 2010 – octubre 2011. Este notable incremento se debe al pago del cupón PIB realizado en diciembre de 2011, que no se realizó en diciembre de 2010.

En cuanto a la incidencia de los intereses en los ingresos totales (sin Coparticipación) y en términos del Producto (ver Gráfico 3), en los últimos doce meses se encuentran en el orden del 8,0% y del 1,9%, respectivamente.

**Gráfico 3
INCIDENCIA DE LOS INTERESES EN LOS
INGRESOS TOTALES Y EN EL PIB**



- Resultados Financiero y Primario

El comportamiento de los recursos y los gastos durante el mes de octubre arrojó un superávit primario de \$ 660 millones, lo cual constituye una mejora del orden del 48,1% respecto del resultado obtenido un año atrás (+\$ 214 mill.), cuando se alcanzó un superávit de \$ 446 millones. En tanto, debido al fuerte incremento en el rubro “intereses”, el déficit financiero de \$ 2.977 millones obtenido en octubre de 2011, se incrementó en \$ 1.074 millones, alcanzando los \$ 4.051 millones.

En el período comprendido desde enero se destaca que el crecimiento de los gastos totales se encuentra por encima del de los recursos (+28,7% ia. vs. +26,0% ia.), lo cual se reflejó en una profundización del déficit financiero, al pasar de un saldo negativo de \$8.258 millones en el período enero – octubre del año pasado a otro de \$ 20.141 millones en el mismo periodo de este año.

CUADRO 4
SECTOR PUBLICO NACIONAL NO FINANCIERO
CUADRO AHORRO - INVERSION*
(en millones de \$ corrientes)

Concepto	VARIACIONES Y NIVELES					
	1 mes		acumulado del año a		12 meses móv. a	
	10/11	10/12	10/11	10/12	10/11	10/12
I- RECURSOS TOTALES	24,6%		26,0%		22,8%	
	40.293	50.196	357.051	449.900	429.711	527.692
Ib- RECURSOS TOT. AJUST. **	25,9%		25,6%		25,4%	
	37.293	46.937	342.481	430.250	401.441	503.292
II- GASTOS TOTALES (II + IV)	25,4%		28,7%		29,4%	
	43.270	54.247	365.310	470.040	440.755	570.237
III- GASTOS PRIMARIOS (II - IV)	24,3%		28,5%		26,9%	
	39.847	49.536	344.444	442.504	415.999	527.983
IV- INTERESES	37,6%		32,0%		70,7%	
	3.423	4.711	20.866	27.536	24.756	42.254
V- RESULTADO FINANCIERO (I - II)	***		***		***	
	-2.977	-4.051	-8.258	-20.141	-11.044	-42.545
Vb- RESULTADO FINANCIERO AJUSTADO ** (Ib - II)	***		***		***	
	-5.977	-7.310	-22.828	-39.790	-39.314	-66.944
VI- RESULTADO PRIMARIO (I - III)	48,1%		-41,3%		***	
	446	660	12.607	7.395	13.712	-291
Via- RESULTADO PRIMARIO AJUSTADO ** (Ia - III)	***		***		***	
	-2.554	-2.599	-1.963	-12.254	-14.558	-24.691

Fuente: ASAP, en base a información publicada por la Oficina Nacional de Presupuesto y la Dirección Nacional de Investigaciones y Análisis Fiscal.

Notas:

* Los ingresos y los gastos no incluyen la Coparticipación Federal de Impuestos.

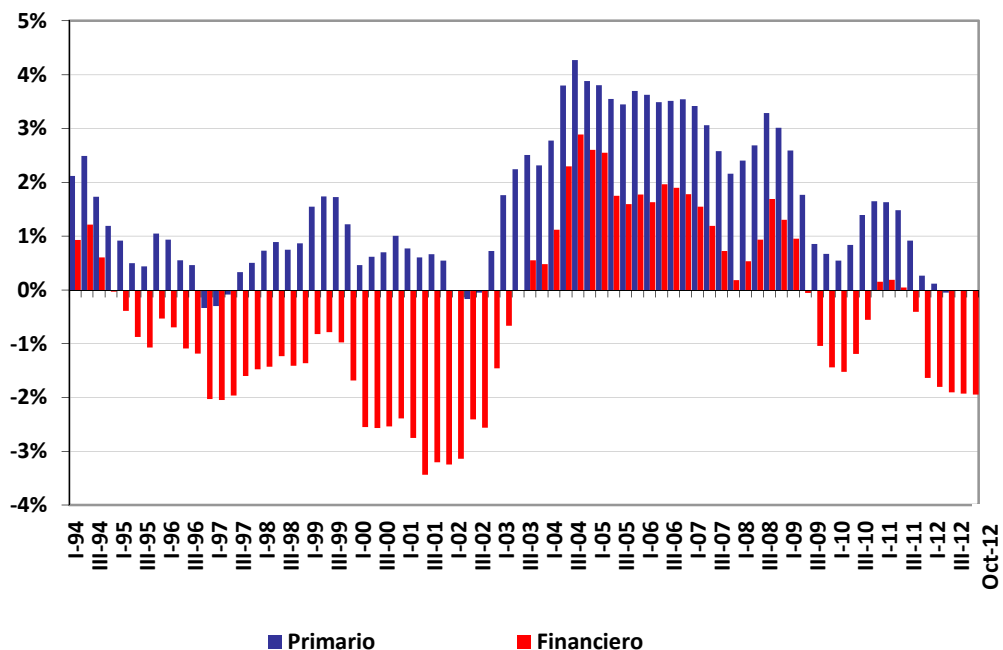
** Se excluyen los ingresos por las Utilidades del BCRA y las rentas de los activos financieros de la ANSES.

*** Al pasar de valores positivos a otros negativos, el cálculo de la variación arroja resultados que no tienen sentido económico. Lo mismo sucede al comparar dos valores negativos.

En cuanto al resultado primario, aún se encuentra en un sendero superavitario, aunque se redujo en más de un 40% respecto del alcanzado a octubre de 2011, pasando de \$12.607 millones a \$ 7.395 millones este año.

Analizando períodos más extensos, en los últimos doce meses se verificó un déficit financiero que equivale al 1,9% del PIB. Por su parte, el resultado primario es levemente deficitario, en el orden del 0,01% del producto.

Gráfico 4
RESULTADO PRIMARIO Y FINANCIERO *
SPNF -Base Caja- en % del PBI
- 12 meses móviles -

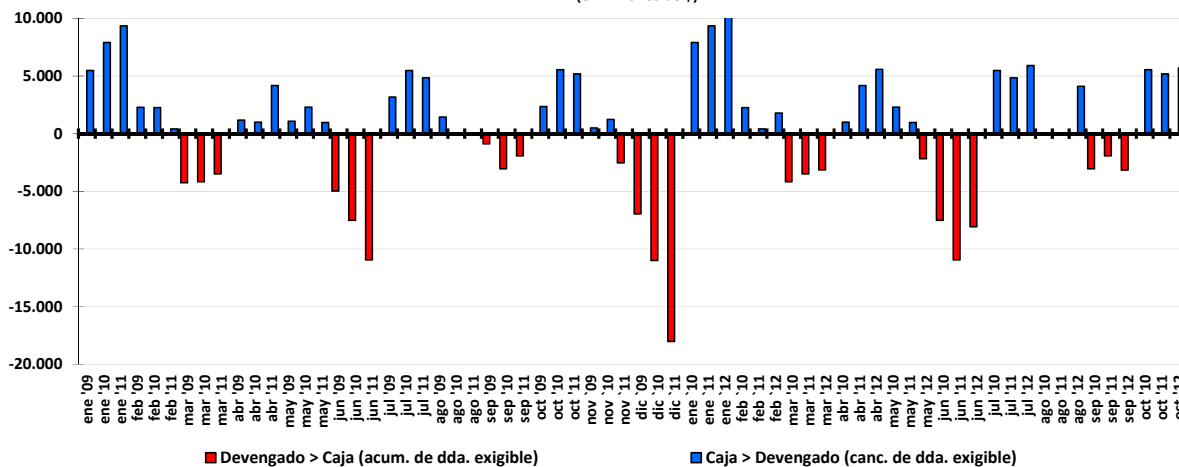


* Sin transf. de cartera de las ex AFJP ni aporte del FMI

3. Relación entre la caja y el devengado de la Administración Nacional

Como suele suceder al comienzo de cada trimestre, en el mes de octubre los pagos de gastos primarios de la Administración Nacional superaron a los devengados, reduciendo la Deuda Exigible. En esta oportunidad la diferencia fue del orden de los \$ 5.707 millones, lo cual constituye una suma aproximadamente equivalente a la registrada en octubre de 2010 y 2011 (ver Gráfico 5).

Gráfico 5
APN - EJECUCIÓN DE CAJA VS. DEVENGADA
(en millones de \$)



De esta manera, en lo que va del año los gastos primarios pagados superaron a los devengados en \$ 19.638 millones, lo que constituye una importante reducción neta del stock de deuda exigible existente al inicio del ejercicio⁷.

De acuerdo a los registros de ejecución, los rubros con cancelaciones más significativas fueron la Inversión Real Directa y los Bienes y Servicios. Por otra parte, en Transferencias Corrientes al Sector Privado y en Otras Transferencias de Capital aún se observan atrasos en los pagos.

⁷ Esta suma representa el 4,9% de los gastos primarios devengados durante el ejercicio 2011. En igual período de 2011 representó una porción muy inferior, del 2,8% de los gastos devengados en 2010, mientras que en el período enero – octubre de 2010 representó el 4,4% de los gastos devengados en 2009.

CUADRO 5
ADMINISTRACION PUBLICA NACIONAL
CUADRO AHORRO - INVERSION*

Acumulado al 31 de octubre 2012.

En millones de pesos

Concepto	Devengado (I)	Caja (II)	Diferencias (II-I)	
			en pesos	%
I INGRESOS CORRIENTES	409.605,3	410.540,2	934,9	0,2%
II GASTOS CORRIENTES	368.623,2	393.478,2	24.855,0	6,7%
III RESULTADO ECONOMICO	40.982,1	17.062,0	-23.920,1	-58,4%
IV RECURSOS DE CAPITAL	1.003,8	1.408,1	404,3	40,3%
V GASTOS DE CAPITAL	39.151,5	35.276,7	-4.174,8	-10,6%
VI INGRESOS TOTALES (I + IV)	410.609,2	411.948,3	1.339,1	0,3%
VII GASTOS TOTALES (II + V)	408.074,8	428.754,9	20.680,2	5,1%
VIII GASTOS PRIMARIOS (VII - X)	383.612,6	403.250,9	19.638,3	5,1%
IX RESULTADO FINANCIERO (VI - VII)	2.534,4	-16.806,6	-19.341,0	-763,1%
X INTERESES	24.462,1	25.504,0	1.041,9	4,3%
XI RESULTADO PRIMARIO (VI - VIII)	26.996,5	8.697,4	-18.299,2	-67,8%

Fuente: ASAP, en base al SIDIF y a información publicada por la Oficina Nacional de Presupuesto.

Fecha de corte de la información: 12/11/2012.

Notas: * Los ingresos y gastos no incluyen Coparticipación Federal de Impuestos ni Leyes Especiales.

Consideraciones metodológicas

- El alcance jurisdiccional

El Sector Público Nacional No Financiero (SPNF), definición más amplia de las finanzas públicas nacionales utilizada para la presentación de las cuentas fiscales, incluye a:

- 1) **Administración Nacional.** Compuesta a su vez por el Tesoro Nacional, los Recursos Afectados (con destino específico), los Organismos Descentralizados y las Instituciones de la Seguridad Social. Es el universo del sector público comprendido en el Presupuesto Nacional.
- 2) **Empresas Públicas y otros Entes.** Incluye a las empresas públicas, los Fondos Fiduciarios y otros entes semipúblicos (la AFIP, el PAMI, el INCAA) con niveles elevados de autarquía, con presupuestos independientes, y no sujetos a los controles en la ejecución que ejerce la Secretaría de Hacienda.

El SPNF no incluye a los bancos y otras entidades financieras del Estado Nacional, ni tampoco a las jurisdicciones provinciales.

- Cobertura de ingresos y gastos

A partir del mes de enero de 2007, y en concordancia con lo dispuesto por el Artículo 10 de la Ley de Presupuesto 2007⁸, las cuentas públicas nacionales dejaron de incluir tanto en gastos como en ingresos) la Coparticipación Federal de Impuestos, así como las transferencias realizadas a los gobiernos provinciales y al gobierno de la Ciudad Autónoma de Buenos Aires en concepto de Leyes Especiales⁹.

Más allá de los argumentos que respaldan el cambio metodológico adoptado por el Poder Ejecutivo¹⁰, ante la necesidad de homogeneizar las series correspondientes para la realización del análisis comparativo, esta Asociación tomó la decisión de presentar la información de la manera más inclusiva posible, lo que significó, durante todo el año 2007, mantener el formato de la metodología anterior.

No obstante, dado que el cambio metodológico se implementó en enero de 2007, a partir del año 2008 ya es posible realizar las comparaciones interanuales correspondientes sin necesidad de realizar adecuaciones. Por lo tanto, a partir del Informe de Enero de 2008, los cuadros referidos a la ejecución de caja del SPNF mantienen el formato oficial. Sin embargo, con el fin de permitir la mayor integralidad de la información expuesta, se expone los datos de la coparticipación en el cuadro de gastos (Cuadro 3), e incluye un cuadro de ingresos (Cuadro 1), que muestra el total recaudado por impuesto sin excluir la extracción correspondiente a Coparticipación ni a Leyes Especiales. Por su parte en el Cuadro 2, que refiere a los ingresos del percibidos SPNF, excluyen estos dos conceptos.

⁸ Artículo 10.- "Facúltase al JEFE DE GABINETE DE MINISTROS a instrumentar los actos administrativos para dar cumplimiento a lo dispuesto en el último párrafo del artículo 3° del Anexo al artículo 1° del Decreto N° 1.731 de fecha 7 de diciembre de 2004" Este decreto, que reglamenta la Ley Federal de Responsabilidad Fiscal, dispone en el anexo mencionado que "el Presupuesto de la Administración Pública Nacional excluirá los recursos impositivos de origen nacional pertenecientes a los Gobiernos Provinciales y a la Ciudad Autónoma de Buenos Aires en la medida que se distribuyan en forma automática, ...".

⁹ Las leyes consideradas por el Poder Ejecutivo son: el FONAVI (Ley N° 24.464), participación en el Impuesto a los Bienes Personales (Art. 30, Ley N° 23.966), participación en el Impuesto a los Combustibles Líquidos (Ley N° 23.966 y 24.699) y participaciones en el Impuesto a las Ganancias destinada a Fondo del Conurbano, Excedente del Fondo Conurbano Bonaerense.

¹⁰ Para mayor información respecto de los argumentos que respaldan la nueva metodología, ver Aclaración Metodológica del Informe de Enero de 2007.

De esta forma, se considera que con este procedimiento se tiende a mantener el análisis integral, respetando como fuente primaria de información la publicada mensualmente por la Secretaría de Hacienda.

- La caja y el devengado

Existen diferencias en la presentación de la ejecución presupuestaria en base devengado y en base caja. En tanto los ingresos son imputados en todos los casos por lo efectivamente percibido, y los gastos de intereses por los pagos efectivamente realizados, las diferencias entre una y otra forma de presentación se concentran en el gasto primario.

En el caso de la ejecución del devengado, se considera al gasto en el momento en el que la transacción produce una obligación de pago, hay un registro y un cambio patrimonial, y el crédito presupuestario es afectado en forma definitiva.

La ejecución de caja se remite al momento en el que los gastos son efectivamente pagados por la Tesorería, con independencia de cuando fueron devengados. En general, la diferencia entre una y otra medición impacta sobre la deuda exigible, es decir, sobre las obligaciones de pago que aun no han sido canceladas por la Tesorería.

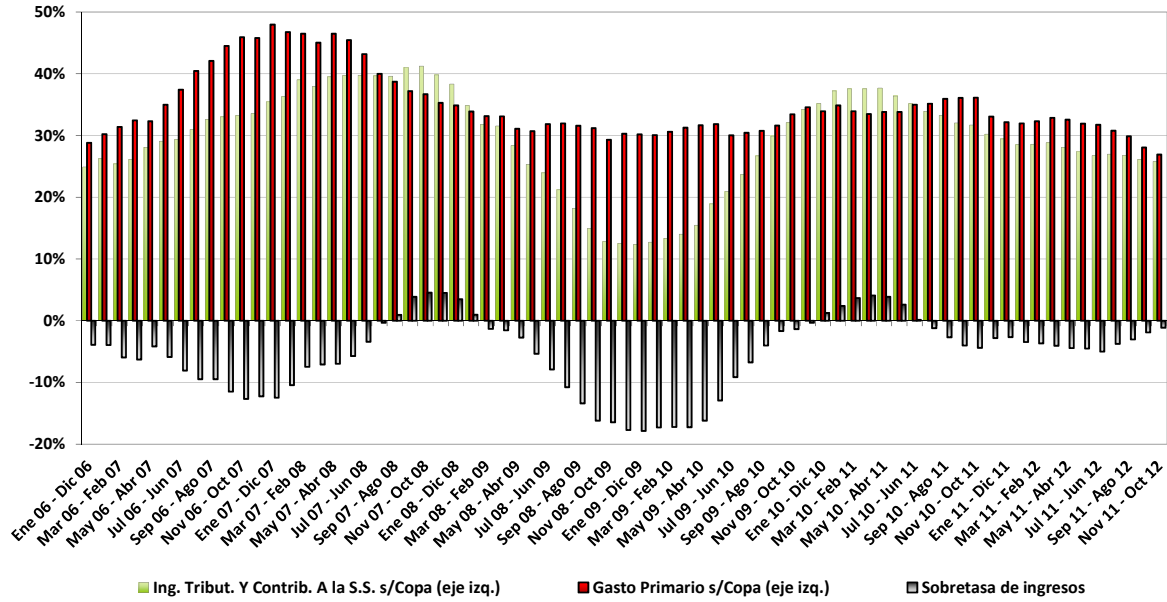
Es preciso aclarar que, como consecuencia de la dinámica propia del sistema de administración de la ejecución presupuestaria¹¹, resulta habitual que al cierre de cada trimestre (y particularmente al finalizar el ejercicio fiscal) se produzcan “picos” de gasto devengado que superan en dichos meses al gasto de caja, los cuales tienden a compensarse en los primeros dos meses del trimestre siguiente. Estas diferencias dan origen a lo que en la jerga se denomina acumulación y cancelación de “deuda exigible” o “deuda flotante”.

- Fuentes de información

Todos los cuadros incluidos en este informe han sido elaborados con información de la Oficina Nacional de Presupuesto, la Tesorería General de la Nación, la Oficina Nacional de Crédito Público, y del Sistema Integrado de Información Financiera (SIDIF). Se han utilizado también los informes sobre la recaudación elaborados por la AFIP y por la Dirección Nacional de Investigaciones y Análisis Fiscal.

¹¹ Esta dinámica es consecuencia del sistema de administración de la ejecución presupuestaria, que se realiza mediante la asignación de cuotas trimestrales de devengado a los organismos, las cuales son ejecutadas con mayor intensidad en el último mes del trimestre, para evitar que se pierda la cuota autorizada.

Gráfico 6
SECTOR PÚBLICO NACIONAL NO FINANCIERO
Tasas de variación interanuales - 12 meses móviles



CUADRO 3
SECTOR PUBLICO NACIONAL NO FINANCIERO
GASTOS CORRIENTES Y DE CAPITAL

Ejecución presupuestaria al 31/10/2012. Base Caja.

(en millones de \$ corrientes)

Concepto	VARIACIONES Y NIVELES					
	1 mes		acum. del año a		12 meses móviles a	
	10/11	10/12	10/11	10/12	10/11	10/12
I- GASTOS CORRIENTES PRIM. (sin coparticipación)	29,0%		31,4%		30,4%	
	34.211	44.121	298.568	392.249	360.590	470.097
Remuneraciones	51,8%		31,0%		28,4%	
	4.729	7.181	47.652	62.440	59.179	75.985
Bienes y servicios	17,5%		23,1%		23,5%	
	2.107	2.474	16.586	20.421	19.839	24.509
Prestaciones de la Seg. Social	35,3%		40,2%		39,9%	
	13.009	17.595	115.386	161.790	138.274	193.490
Transferencias corrientes	8,2%		16,9%		16,7%	
	12.751	13.797	107.705	125.876	130.329	152.114
Sector privado	7,9%		16,7%		18,4%	
	9.987	10.772	83.025	96.928	99.231	117.489
Provincias	3,3%		1,5%		-6,3%	
	1.116	1.154	9.734	9.882	12.923	12.108
Universidades	21,1%		27,8%		25,1%	
	1.420	1.720	13.143	16.801	16.029	20.055
Sector externo	-60,4%		-21,5%		-21,9%	
	158	63	904	710	1.019	795
Otras	28,9%		73,1%		47,9%	
	69	89	899	1.557	1.127	1.666
Otros gastos	90,3%		93,3%		85,1%	
	1.615	3.074	11.239	21.721	12.969	24.000
II- GASTOS DE CAPITAL	-3,9%		9,5%		4,5%	
	5.635	5.414	45.876	50.255	55.409	57.886
Inversión Real Directa	-0,9%		19,3%		16,2%	
	2.662	2.637	20.685	24.681	24.478	28.437
Transferencias de capital	-9,0%		2,6%		-2,9%	
	2.941	2.676	24.466	25.113	29.726	28.869
Provincias	-21,2%		4,4%		2,6%	
	2.549	2.010	19.902	20.774	23.284	23.900
Resto	70,3%		-4,9%		-22,9%	
	391	666	4.564	4.339	6.442	4.969
Inversión financiera	207,9%		-36,3%		-51,9%	
	33	101	725	461	1.205	580
III- GASTOS PRIMARIOS (sin coparticipación)	24,3%		28,5%		26,9%	
	39.847	49.536	344.444	442.504	415.999	527.983
IV- INTERESES	37,6%		32,0%		70,7%	
	3.423	4.711	20.866	27.536	24.756	42.254
V- GASTOS TOTALES (sin coparticipación)	25,4%		28,7%		29,4%	
	43.270	54.247	365.310	470.040	440.755	570.237
VI- COPARTICIPACIÓN Y LEYES ESPECIALES	40,0%		25,8%		26,3%	
	11.261	15.760	109.194	137.349	128.031	161.655

Fuente: ASAP, en base a información publicada por la Oficina Nacional de Presupuesto y por la Dirección Nacional de Coordinación Fiscal con las Provincias del Ministerio de Economía y Finanzas Públicas.